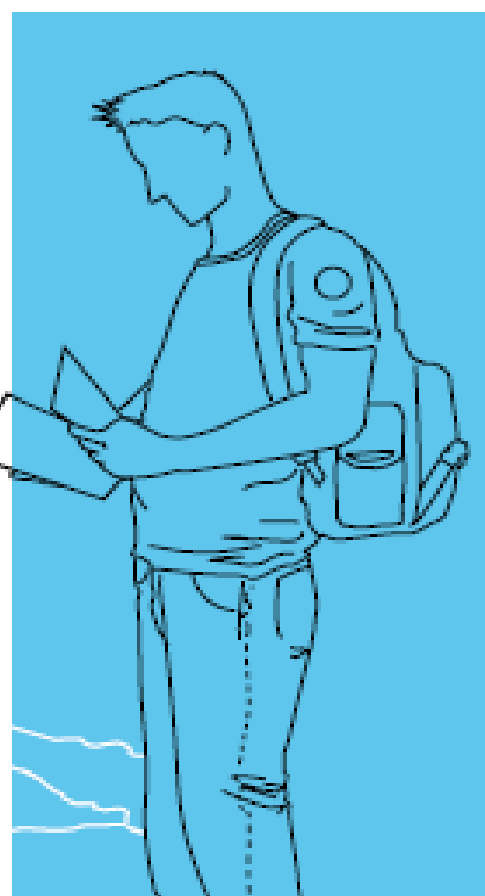
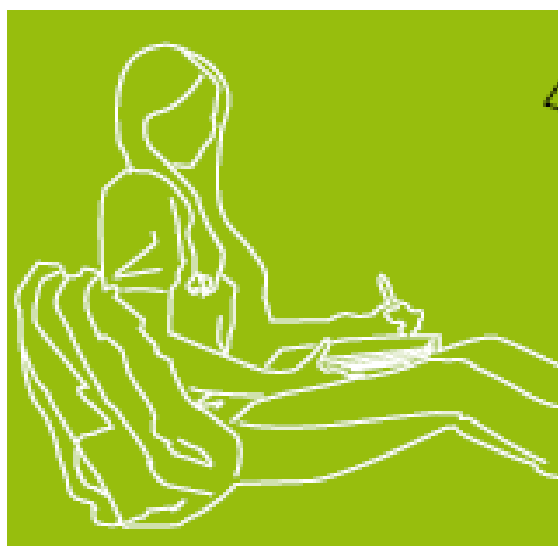
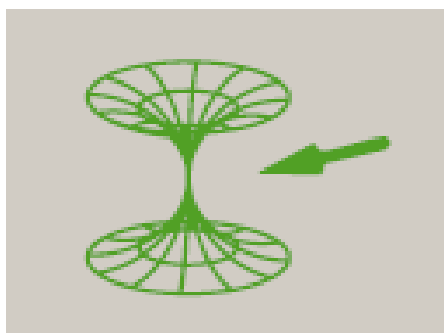
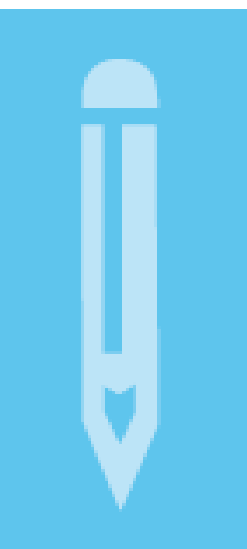


Enpresaren ekonomia

- BATXILERGOA
- LANBIDE HEZIKETA
- GOI MAILAKO HEZIKETA-ZIKLOAK

Azterketa

Kalifikazio eta zuzenketa irizpideak



Universidad
del País Vasco

Euskal Herriko
Unibertsitatea

NAZIOARTEKO
BIKAIN TASUN
CAMPUSA

CAMPUS DE
EXCELENCIA
INTERNACIONAL



Azterketa honek bi aukera ditu. Haietako bati erantzun behar diozu.

Ez ahaztu azterketako orrialde bakoitzean kodea jartzea.

A AUKERA

A1. GALDERA: Gehienezko puntuazioa: 2,5 puntu.

Irakur ezazu testu hau, eta erantzun iezaiezu galderari

ENPRESA BATEN SORRERA

Bere jarduera hasten duen **enpresa** batek berrikuntza izan behar du, hasieratik, bere arrakastarako itxaropenaren ardatz. Berrikuntzak eman behar dizkio lehiatzeko abantaila argi eta defendatzaileak, lehen urteetako ahultasunak konpentsatu ahal izateko....

Hala ere, zailtasunak beti izango dira espero ziren baino handiagoak, nekez ezagutuko baita **merkatua** behar bezain sakon, eta, proiektua egin zenetik gauzatu arte pasatutako denboran, baldintzak aldatu egiten baitira. Zer eskaini izatea, merkatuaren arreta lortzea eta fase batetik besterako jauzia **finantzatzea** ibili beharreko gurutze-bidearen adierazgarri dira.

Halaber, ohikoa da enpresa guztietan, bai eta enpresa handi eta eskarmentudunen artean ere, kapital zirkulatzaileraren beharrezana gutxietea. Inbertsio finkoari arreta berezia jartzen zaio, baina, askotan, zirkulatzailerako behar dena berdina edo handiagoa izaten da. Gainera, negozio baten hasiera-fasean, **pasibo zirkulatzailerak** txikia izaten da, berme eta historiarik ezean hornitzaileek ez baitute konfiantzarik izaten.

Lehen fasea gaindituz gero, dena errazagoa da: enpresa indartsuagoa da, bezeroek ezagutu egiten dute, **hornitzaileek** beren eskaintzak eta **kreditua** hobetzen dituzte, finantza-erakundeek konfiantza erakusten dute; enpresa bera aukeraketa gogor baten ondorioa da, eta, beraz, frogatua du borrokarako gaitasuna...

Galdekizunak:

- Defini itzazu letra lodiz nabarmenduriko hitzak.
- Azaldu itzazu zein diren enpresen "norberaren baliabideen bidezko finantzaketa" motak.

A2. GALDERA: Gehienezko puntuazioa: 2 puntu.

Enpresa batek, iaz, bere produktua egiteko, 10.000.000 euro balio zuten lehengaiak erosi eta kontsumitu zituen, eta, batez beste, biltegian 1.000.000 euroko izakinak eduki zituen (bi magnitude horiek erosketa-prezioaren arabera balioetsirik daude).

Salmenta-bolumena, produktuen salmenta-prezioaren arabera balioetsirik, 30.000.000 euro izan zen, eta, batez beste, bezeroek enpresarekin 1.500.000 euroko zorra izan zuten. Enpresa honi dagozkion beste zenbait datu, guztiak ere kostuaren arabera balioetsirik, hauek dira:

- Urteko ekoizpenaren balioa: 20.000.000 euro
- Fabrikazio bidean dauden produktuen batez besteko balioa: 1.000.000 euro



Universidad
del País Vasco

Euskal Herriko
Unibertsitatea

UNIBERTSITATERA SARTZEKO
PROBAK

2013ko EKAINA

ENPRESAREN EKONOMIA

PRUEBAS DE ACCESO A LA
UNIVERSIDAD

JUNIO 2013

ECONOMÍA DE LA EMPRESA

- Urteko salmentak: 24.000.000 euro
- Produktu amaituen batez besteko izakinak biltegian: 2.000.000 euro.

Kalkula ezazu enpresaren batez besteko heltze-aro finantzarioa (BBH-A finantzarioa), kontuan harturik hornitzaileen batez besteko saldoa 2.500.000 euro dela. Azaldu ezazu emaitza.

A3. GALDERA: Gehienezko puntuazioa: 2,5 puntu.

“SORALUZE S.KOOP.” enpresak 300.000 €-ko makina bat erosteko asmoa du, eta bi aukera hauen artean erabaki behar dauka:

1. aukera: Hasieran 200.000 € ordaintzea eta beste 100.000 € lehenengo urtearen amaieran. Kutzako fluxu garbiak honako hauek izango dira: lehenengo urtean, 170.000 €; bigarren urtean, 100.000 €, eta hirugarren urtean, 280.000 €. Bigarren urtean 10.000 €-ko mantentze-gastuak aurreikusten dira. Hirugarren urtearen bukaeran, makina 20.000 €-an salduko da.

2. aukera: Hasieran egiten da ordainketa osoa. Hurrengo urteetan, makina horri esker, honako salmenta hauek izango ditu enpresak: lehenengo urtean 11.000 unitate, bigarren urtean 12.000 unitate eta hirugarren urtean 14.000 unitate. Unitate horien salmenta-prezioa 10 €/unitate, 11 €/unitate eta 12 €/unitate izango dira urte bakoitzean, hurrenez hurren, eta kostu aldakorrek, unitateko, 3, 2 eta 1 € urte bakoitzean. Kostu finkoak 13.000 € izango dira urte bakoitzean.

Joko dugu SORALUZE S.KOOP enpresak, inflaziorik gabe, bere inbertsioei % 8ko errentagarritasuna eskatzen diela eta urteko inflazio-tasa metatua % 3 izango dela hurrengo urteetan.

1. Zein inbertsio aukeratu beharko luke balio eguneratu garbiaren (BEG) irizpidearen arabera? Arrazoitu erantzuna.
2. Eta inbertsio bakoitzaren berreskuratze-eparearen (Pay Back) irizpidea erabiliz, zein da egokiena? Arrazoitu erantzuna.
3. Bi irizpideetatik, zein da egokiena? Zergatik?

A4. GALDERA: Gehienezko puntuazioa: 2 puntu

BALEKI enpresak 100 langile zituen iaz: langile bakoitzak 1.824 orduz lan egin zuen urtean, eta enpresak 4.000.000 unitate ekoitzi zituen. Aurten, 200 langile izan ditu; iaz adina orduz lan egin du langile bakoitzak, baina ekoizpena 11.000.000 unitate izan da.

Beharrezkotzat jotzen dituzun elementuak erabiliz, azter ezazu bi urte horietan enpresak izan duen produktibitatearen bilakaera.

A5. GALDERA: Gehienezko puntuazioa: 1 puntu

Azaldu ezazu kostu zuzenen eta zeharkako kostuen arteko diferentzia, eta jar ezazu adibide bana.



Universidad
del País Vasco

Euskal Herriko
Unibertsitatea

UNIBERTSITATERA SARTZEKO
PROBAK

2013ko EKAINA

ENPRESAREN EKONOMIA

PRUEBAS DE ACCESO A LA
UNIVERSIDAD

JUNIO 2013

ECONOMÍA DE LA EMPRESA

B AUKERA

B1. GALDERA: Gehienezko puntuazioa: 2,5 puntu.

Irakasle-eskolako ikasleen batzordea pentsatzen ari da komeni ote den jai bat egitea diskoteka batean, ikasketa-bidaiarako dirua biltzeko asmoz. Diskotekak 450 € kobratzen die aretoa alokatzeagatik, eta 3 € aretoan sartzen den lagun bakoitzeko.

Bestalde, jaia iragartzeko txartel batzuk eta liburuxka batzuk egitea erabaki dute. Diseinu grafikoko enpresak 150 € kobratzen die diseinua egiteagatik, eskatzen duten txartel eta liburuxka kopurua edozein dela ere. Gainera, 110 € kobratuko die eskatu dituzten txartel eta liburuxken aleengatik.

Ikasleei galdera hauek sortzen zaizkie:

- Sarrera 4 €-an saltzen badute, zenbat sarrera saldu behar dituzte dirua irabazten hasteko?
- 700 sarrera salduz gero, zein izango da emaitza?
- Irudika ezazu grafikoki errentagarritasun-atalasea, eta seinala itzazu galeren eta mozkinen aldeak.
- 400 sarrera salduz gero, zenbatean saldu behar dute sarrera dirurik ez galtzeko eta ez irabazteko?

B2. GALDERA: Gehienezko puntuazioa: 2 puntu.

Autoetako gurpiletarako pneumatikoak salerosten dituen AUTOSPRINT S.M. enpresan, mugimendu hauek izan dira biltegian maiatzean:

Maiatzaren 2an: Hasierako izakinak 200 unitate dira, 50 €-an unitateko.

Maiatzaren 3an: ARIN enpresari 60 unitate erosi dizkio 52 €-an unitateko.

Maiatzaren 4an: AZKAR enpresari 120 unitate saldu dizkio 65 €-an unitateko.

Maiatzaren 8an: ARIN enpresari 80 unitate erosi dizkio 53 €-an unitateko.

Maiatzaren 13an: BIRAKA enpresari 100 unitate saldu dizkio 68 €-an unitateko.

Maiatzaren 24an: ARIN enpresari 200 unitate erosi dizkio 54 €-an unitateko.

Aurreko datuekin, bete ezazu maiatzeko biltegi-fitxa FIFO eta batez besteko prezio haztatuaren (BPH) balorazio-metodoak erabiliz, eta kalkula itzazu bukaerako izakinak eta izakin horien balioa.



B3. GALDERA: Gehienezko puntuazioa: 4 puntu.

“TRAKE S.A.” enpresak traktore-salerosketan dihardu. Ondare-elementu hauek ditu 2011ko abenduaren 31n:

1.	Lurrak eta ondasun naturalak:	123.000 €
2.	Altzariak:	23.000 €
3.	Biltegian dituen traktoreak:	120.000 €
4.	Erreserbak:.....	51.000€
5.	Traktoreen erosketagatik ordaintzeko dituen fakturak:	66.000 €
6.	Traktoreen salmentagatik kobratzeko dituen fakturak:	105.000 €
7.	Ordenagailuak eta inprimagailua:	2.000 €
8.	Bezeroei kobratzeko letrak:	45.000 €
9.	Bere jarduera garatzeko duen lokala:	370.000 €
10.	Bankuan daukan dirua:	88.000 €
11.	Enpresako kutxan daukan eskudirua:	2.000 €
12.	Kreditu-erakunde bati 4 urteren ondoren itzuli beharreko mailegua:	60.000 €
13.	Hornitzaileei ordaintzeko letrak:	84.000 €
14.	Ibilgetu materialaren amortizazio metatua:	17.000 €
15.	Gizarte Segurantzarekin duen zorra:	15.000 €
16.	Ekitaldiko emaitza:	54.000 €
17.	Ogasun publikoarekin BEZagatik duen zorra:	6.000
18.	Kapital soziala	?

Hau eskatzen da:

- Enpresaren balantzea ondare-masetan sailkatuta aurkeztea.
- Errotazio-fondoa edo maniobra-fondoa kalkulatzeko eta emaitza aztertzea.
- Enpresaren finantza-egoera aztertzea, ratio hauek erabiliz:
 - Ibilgetua
 - Diruzaintza edo altxortegia
 - Likidezia
 - Zorpetze osoa
 - Finantza-autonomia

B4. GALDERA: Gehienezko puntuazioa: 1,5 puntu.

Sailkatu itzazu enpresaren finantzaketa-iturriak irizpide hauen arabera:

- Jabetzaren arabera.
- Itzultzeko epearen arabera.
- Jatorriaren arabera.

Jar ezazu finantzaketa-iturrien adibide bat aurreko irizpide horietako bakoitzean.



CRITERIOS DE CORRECCIÓN Y CALIFICACIÓN ZUZENTZEKO ETA KALIFIKATZEKO IRIZPIDEAK

ENPRESAREN EKONOMIA

Ikasleari ariketa bakoitzean bi aukera ematen zaizkio, A eta B. Bi aukerek 4 edo 5 galdera dituzte. Galderak balioesteko, Eusko Jaurlaritzaren otsailaren 3ko 23/2009 DEKRETUAN ekonomia- eta enpresa-gaiekin lotuta eta eskumen gisa azaltzen diren helburuak betetzen diren ala ez ebaluatuko dute zuzentzaileek.

A AUKERA

Bi aukeretan lehenak ekonomiako dibulgazio-testu bat du, komunikabide sozialetatik jasotakoa, eta edukia eta testuko termino tekniko batzuk ulertzea eskatzen da. Galderetan, termino batzuen esanahia aurkeztutako testuaren testuinguruan azaltzea eskatzen da, edo, bestela, testuari lotutako argudio ekonomikoren bat azaltzea. Galdera honek 2 puntu edo **2,5 puntu** balio du, gehienez, goiburuan adierazitakoaren arabera. Definizioak zuzenak izatea eta erabilitako argudio ekonomikoak koherenteak izatea balioetsiko da.

Lehen aukerak beste hiru galdera ditu; haietan, enpresa-ekonomian ezagutza izatea edo oinarritzko teknikak jakitea balioesten da. Galdera horiek gehienez **2,5 puntu** edo **2 puntuko** balorazioa dute, goiburuan adierazitakoaren arabera. Teknika egokiak menderatzea nahiz lortutako emaitzak zuzen interpretatzea balioetsiko da.

Azkenik, lehen aukeran baliteke galdera bat egotea ekonomia-terminoen ezagutza eta haien esanahia adierazteko gaitasuna ebaluatzeko. Galdera horrek **1,5 puntu** balio du, gehienez. Definizioak zuzenak izatea eta erabilitako argudio ekonomikoak koherenteak izatea balioetsiko da.

B AUKERA

Bigarren aukerak balantze-analisi bat du. Galdera honek **4 puntu** balio du, gehienez. Hauek balioetsiko dira: teknika egokiak menderatzea, emaitzen esanahi ekonomiko eta finantzarioa interpretatzea, eta, batez ere, lortutako informazioa oinarri hartuta enpresa-egoeraren diagnostikoa egitea eta, ratio sinpleen bidez, desorekak eta desdoitzeak gertatuko balira hautemateko gai izatea. Batez ere, ikaslea emaitzen esanahi ekonomikoa ulertzeko eta interpretatzeko gai izatea balioetsiko da. Akats aritmetikoen kasuan, lehenetsuna eman behar zaio ikaslearen arrazoibidearen ebaluazioari, eta ez zenbakizko emaitzaren zuzentasunari.

Bigarren aukerak beste bi galdera ditu; haietan, enpresa-ekonomian ezagutza izatea edo oinarritzko teknikak jakitea balioesten da. Galdera horiek gehienez **2,5 puntu** edo **2 puntuko** balorazioa dute, goiburuan adierazitakoaren arabera.

Azkenik, bigarren aukerako galdera batean, ekonomia-terminoak ezagutzea eta haien esanahia adierazteko gaitasuna ebaluatzen dira. Galdera horrek gehienez **1,5 puntuko** balorazioa du. Definizioak zuzenak izatea eta erabilitako argudio ekonomikoak koherenteak izatea balioetsiko da.



CRITERIOS DE CORRECCIÓN Y CALIFICACIÓN ZUZENTZEKO ETA KALIFIKATZEKO IRIZPIDEAK

Kalifikatzeko irizpide gisa, alderdi hauek hartu behar dira kontuan, besteak beste: gai honetarako ezarritako gaitasunak ikasleak eskuratuak izatea, enpresaren ekonomiako tekniken ezagutzari eta haiek aplikatzeko gaitasunari dagokionez; argudio ekonomikoak erabiltzea; ekonomia-terminoak jakitea; eta informazio ekonomiko-finantzarioa interpretatzen jakitea. Gaitasunen eskuratze-maila adierazi behar du kalifikazioak.

Oro har, galdera guztietarako, nahikoa izango da galdetzen zaionari bakarrik erantzutea ikasleak. Balorazio positiboa emango zaie haiei: argitasuna, laburtasuna, galderak zehaztasunez erantzutea, azalpena ordenatuta eta egituratuta ematea, erabiltzen den terminologia egokia izatea, prozedura eta baliabide grafikoak erabiltzea —eskemak, marrazkiak, grafikoak, eta abar—, eta galderei arrazoituta erantzutea.

Probetan gehienez 10 puntu lor daitezke; beraz, 0 eta 10 puntu bitarteko puntuazioa lortu ahal izango du ikasleak. Galderetan lortutako kalifikazioen batura izango da probaren azken kalifikazioa. Galdera bakoitzak bi atal edo gehiago izan ditzake; atal bakoitzaren gehienezko puntuazioa bakoitzaren goiburuan adierazten da.

Proba hauetan, ikasleak erakutsi behar du adimen-heldutasuna duela, enpresen oinarrizko arazo ekonomikoak identifikatzeko eta haiei buruz iritzia emateko abilezia duela eta garrantzi sozialeko fenomenoaren analisisian matematika-tresnak aplikatzen dakiela. Halaber, ematen zaion informazioa hautatzeko eta interpretatzeko gai izan behar du, enpresen jarduera ekonomikoaren ondorioz sortzen diren arazoak irizpide ekonomikoen arabera analizatzen eta balioztatzen dituela egiaztatzeko.