

eman ta zabal zazu



Universidad  
del País Vasco

Euskal Herriko  
Unibertsitatea



# Enpresaren Ekonomia USE 2022

[www.ehu.eus](http://www.ehu.eus)



**ENPRESAREN EKONOMIA ECONOMÍA DE LA EMPRESA**

**Azterketa honek bederatzi galdera ditu (zortzi 2 puntukoak eta bat 4 puntukoak). Erantzuteko, bi aukera dituzu:**

**- bi puntuko bost galderari erantzutea**

**- bi puntuko hiru galderari eta lau puntukoari erantzutea**

**Jarraibideetan adierazitakoei baino galdera gehiagori erantzunez gero, erantzunak ordenari jarraituta zuzenduko dira, harik eta beharrezko kopurura iritsi arte.**

**Ez ahaztu azterketa-orrialde bakoitzean kodea jartzea**

**1. GALDERA: Gehieneko puntuazioa: 2 puntu.**

Irakurri testua, eta erantzun galderari:

**FORU-ALDUNDIEN ZERGA ITUNDUEN DIRU-BILKETA**  
**2020KO ITXIERA**

PFEZa: 5.650.224.552 €

Sozietateen gaineko zerga: 1.042.548.259 €

BEZa: 5.163.764.733 €

Fabrikazioaren eta elektrizitatearen gaineko zerga bereziak: 1.327.015.165 €

Gainerako zergak: 765.697.712 €

GUZTIRA: 13.949.250.421 €

2020an, foru-aldundien zerga itunduen bilketa kontsolidatua 13.949.250.421 € izan da, hau da, 2019an baino 1.520,3 milioi € gutxiago.

Estatuari 2020an ordaindutako kupoari dagokionez, 1.038 milioi € izan da.

Ondorioz, foru-aldundiek 9.217,8 milioi € ordaindu behar dizkiote Eusko Jaurlaritzari 2020ko ekitaldiko ekarpenen kontzeptuan.

Galderak:

- Defini ezazu: PFEZa, sozietateen gaineko zerga, BEZa eta kupoa.
- Zer arrazoi daude zerga bidezko diru-bilketaren jaitsieraren atzean?
- Zer ondorio ekar ditzake diru-bilketaren jaitsiera horrek?



**ENPRESAREN EKONOMIA ECONOMÍA DE LA EMPRESA**

**2. GALDERA: Gehieneko puntuazioa: 2 puntu.**

Gasteizen kokatuta dagoen enpresa batek egunean 45 unitate lehengai erabiltzen ditu ekoizpenean. Haren hornitzailea Parisekoa da, eta 3 egun behar ditu eskaerak entregatzeko.

Enpresak 63 unitateko segurtasun-stocka du biltegian, eta egiten duen eskaera bakoitzean 135 unitate eskatzen ditu. (urtea: 365 egun)

Datu horiekin, kalkula ezazu:

- a) Eskaera-puntua.
- b) Batez besteko stockaren maila.
- c) Errotazio-indizea.
- d) Adierazi grafikoki egoera. Enpresaren egoera bideragarria dela uste duzu? Zergatik?
- e) Urtarrileko eskaera egin ondoren, Filomena ekaitza dela eta, 2 egun beranduago jaso zituen lehengaiak. Zer gertatuko zen enpresaren ekoizpenarekin? zer ondorio izango zituen?

**3. GALDERA: Gehieneko puntuazioa: 2 puntu.**

Apirilean, maskarak salerosten dituen enpresa batek mugimendu hauek izan ditu biltegian:

- 04/01 Hasierako izakinak 20.000 maskara dira, unitateko 0,15 €-ko balioarekin.
- 04/05 25.000 maskara erosi ditu unitateko 0,22 €-an.
- 04/07 Olaizola farmaziari 17.500 maskara saldu dizkio, unitateko 0,70-€-an.
- 04/11 14.000 maskara erosi ditu, unitateko 0,23 €-an
- 04/18 Oilaran farmaziari 16.800 maskara saldu dizkio, unitateko 0,66 €-an.
- 04/25 31.000 maskara erosi ditu, unitateko 0,17 €-an.

Aurreko datuak aintzat harturik, bete ezazu apirileko biltegi-fitxa FIFO eta batez besteko prezio haztatuaren (BPH) balorazio-metodoak erabiliz, eta kalkula itzazu bukaerako izakinak eta izakin horien balioa

**4. GALDERA: Gehieneko puntuazioa: 2 puntu**

Hauta ezazu aukera zuzena dagokion letra zirkulu batez inguratuz (okerreko erantzunengatik ez dago zigorrik).

- 1) Ekonomian eragile ekonomikoak hauek dira:
  - a) Familiak, irabazi-asmorik gabeko erakundeak eta administrazio publikoak.
  - b) Familiak, enpresak eta sektore publikoa.
  - c) Aurreko biak zuzenak dira.
  - d) Aurreko bat ere ez da zuzena.



**ENPRESAREN EKONOMIA    ECONOMÍA DE LA EMPRESA**

- 2) Gaur egun gehien erabiltzen diren sistema ekonomikoak hauek dira:
  - a) Merkatu-ekonomiak
  - b) Ekonomia mistoak.
  - c) Planifikazio zentralekoak.
  - d) Aurreko guztiak zuzenak dira.
- 3) Oreka-prezioa hau da:
  - a) Ekoizleek eskaintzeko prest dauden prezioa.
  - b) Eskariak erosteko prest dagoen prezioa.
  - c) Aurreko biak zuzenak dira.
  - d) Eskariaren (erosleen) eta eskaintzaileen (saltzaileen) planek bat egiten duten puntuari dagokion prezioa.
- 4) Lehia ez-perfektu motak hauek dira:
  - a) Monopolioa, oligopolioa eta lehia monopolistikoa.
  - b) Merkatuetan lehia beti da perfektua.
  - c) Merkatuko prezioan eraginik ez duten erosle eta saltzaile asko daude
  - d) Aurrekoetako bat ere ez da zuzena.
- 5) Enpresaren pasibo ez-korrontea honela definitzen da:
  - a) Enpresaren epe luzeko eskubideak edo inbertsioak.
  - b) Enpresaren epe laburreko eskubideak edo inbertsioak.
  - c) Urtebetetik gorako epe-muga duten obligazioak edo finantzaketa-iturriak.
  - d) Urtebetetik beherako epemuga duten obligazioak edo finantzaketa-iturriak.
- 6) Berreskuratze-epea edo Pay Back gisa ezagutzen den inbertsioak aukeratzeko irizpideak:
  - a) Inbertsiorik errentagarriena aukeratzera darama.
  - b) Ez du kontuan hartzen diruak denboran zehar duen balio desberdina.
  - c) Kaxa-fluxuak eguneratzen ditu, eta hasierako ordainketarekin konparatzen ditu.
  - d) Inbertsioaren bizitza osoan egiten diren kutxa-fluxu guztiak hartzen ditu kontuan.
- 7) Errenta Nazionalak honako hauei egiten die erreferentzia:
  - a) Lanak, kapitalak eta lurak jasotzen dituzten errenta osoei.
  - b) Ekoizpen-faktore nazionalen ordaindutako ordainsarien batura da.
  - c) Herrialde bateko biztanleei ordaindutako soldatak, alokairuak, interesak eta irabaziak dira.
  - d) Aurreko guztiak zuzenak dira.
- 8) Sozietate anonimo bati dagokionez:



**ENPRESAREN EKONOMIA ECONOMÍA DE LA EMPRESA**

- a) Haren kapital soziala akziotan zatituta dago.
  - b) Bazkideek erantzukizun mugagabea dute.
  - c) Bazkide bakoitzak eskubide politiko batzuk ditu, baina ez ekonomikoak.
  - d) Ez du burtsan kotizatzeke aukerarik.
- 9) Inbentarioaren epe jakin baterako kudeaketari eta kostuari dagokienez, eskaera-bolumen egokiena honako hauen arabera da:
- a) Biltegiatzeko kostua eta eskaerak bidaltzeko kostua.
  - b) Produktuaren erosketakostua.
  - c) Finantza-kostua.
  - d) Aurreko kostu guztiek baldintzatzen dute eskaeraren bolumen egokiena.
- 10) Produktu bat sustatzearen helburua, marketin-mixaren osagai gisa, honako hau da:
- a) Kontsumitzailearen premiak asetzea.
  - b) Produktuaren existentzia, haren abantailak eta asetzen dituen premiak jakinaraztea.
  - c) Produktua kontsumitzailearen eskura jartzea behar duen unean, lekuan eta kopuruan.
  - d) Adieraztea zer balio duen ondasun batek merkatuan eta bezero batek zenbat ordaintzeko prest dagoen.

**5. GALDERA: Gehieneko puntuazioa: 2 puntu**

Enpresak batek gizonezkoentzako alkandorak ekoizten ditu. 2004tik hona Europan saldu dituen alkandorak berak ekoizti izan ditu. Dena den, aztertu nahi du ea gaur egun komeni zaion berak ekoiztea ala Indiako enpresa bati erostea.

Kostuen analisirako behar diren datuak hauek dira:

- laz 13.200 alkandora behar izan zituen. Haiek ekoizteko kostua, guztira, 630.000 €-koa izan zen, 88.800 €-ko kostu finkoak barne.
- Indiako enpresak alkandora bakoitza 45 €-an saltzen dio.

Kalkula ezazu:

- a) Zer alkandora kantitatetarako da aukerarik onena enpresak berak ekoiztea?
- b) Irudika ezazu grafikoki.
- c) Aurten, 18.000 alkandora saltzeko aurreikuspena izanda, zer komeni zaio, ekoiztea ala Indiako enpresari erostea?
- d) Datorren urtean kostu finkoak % 15 igoko dira, eta 23.200 alkandora beharko ditu.... Zein izango litzateke alkandora bakoitzeko ordaindu beharko lukeen gehieneko prezioa Indiako enpresari erosiz gero?



**ENPRESAREN EKONOMIA ECONOMÍA DE LA EMPRESA**

**6. GALDERA: Gehieneko puntuazioa: 2 puntu.**

ITSUKI izeneko arrandegia, bere negozioa hazteko helburuarekin, bi inbertsio-proiekturen artean erabaki beharrean dago.

Lehenengo inbertsioa da hozkailu industrial bat jartzea, erositako arrain guztia hozteko. Horrek esan nahi du 180.000 euroko hozkailua eta 25.000 euroko instalazio-kostuak dituela, eta inbertsioaren hasieran ordainduko lituzke.

Hurrengo hiru urteetan, urtean 31.000 kg arrain saltzea aurreikusten da, eta salneurria 14 €, 15 € eta 18 € izango da kilogramoko, hurrenez hurren. Hornitzaileekin adostu ondoren, arrainaren kostua, kilogramoko, 7 €, 7,5 € eta 10 € izango da urte bakoitzean. Bi langile ere kontratatu beharko ditu eguneroko lanak egiteko, eta bien kostua, urtean, 74.000 euro izango da.

Bigarren inbertsioa itsaskiak biltegitratzeko arrainontzi bat erostea da. Hasierako unean, 50.000 euro ordaindu behar ditu, eta lehen urtearen amaieran, 15.000 €. Inbertsioak hiru urteko iraupena du, eta lortuko lituzkeen fluxuak 30.500 €, 44.500 € eta 68.000 € dira, hurrenez hurren. Ontzi hori erraz zikintzen denez, urtero garbiketa eta mantentze-lanak egingo dira, eta haien kostua 1.000 € izango da urtean. Azkenik, 3 urteren ondoren saldu egingo da, eta 5.000 €-ko hondar balioa izango duela kalkulatu da.

Kontuan hartuta inflazio-tasa % 3 izango dela urtez urte eta lortu nahi den errentagarritasun minimoa % 5 dela:

Kalkula ezazu:

- Zein inbertsio aukeratu beharko luke balio eguneratu garbiaren irizpidearen arabera (BEG irizpidea)? Arrazoitu erantzuna.
- Zein inbertsio aukeratu beharko luke berreskuratze-eparearen irizpidea (Pay Back irizpidea) erabiliz gero? Arrazoitu erantzuna.
- Bi irizpideetatik (BEG edo Pay Back), zein da egokiena? Zergatik?

**7. GALDERA: Gehieneko puntuazioa: 2 puntu.**

2021eko otsailean, enpresa batek 16.000 produktu-unitate lortu zituen eta 48.000 euroan saldu zituen. Fabrikazioan 4.000 lanordu eta 3.500 kg lehengai erabili zituen. Produktua lortzeko kostu osoa (eskulana eta lehengaia) 24.000 € izan zen. Urtarrilean ekoizpen bera izan zuen, baina 6.000 lanordu eta 4.200 kg lehengai erabili ziren.

Kalkula ezazu:

- Zein izan zen eskulanaren produktibitatea urtarrilean eta otsailean? Azaldu ezazu zer esan nahi duten lortutako emaitzek.



**ENPRESAREN EKONOMIA ECONOMÍA DE LA EMPRESA**

- b) Kalkula ezazu eskulanaren produktibitatearen aldakuntza-tasa urtariletik otsailera bitartean.
- c) Zein izan zen enpresaren produktibitate globala otsailean? Egin iruzkin bat lortutako emaitzari buruz.
- d) Enpresaren sektoreko batez besteko produktibitate globala 1,7 da otsailean. Zer egoera du enpresak sektoreari dagokionez?

**8. GALDERA: Gehieneko puntuazioa: 4 puntu.**

XABOIAK S.L. xaboi artisauen fabrikatzaile bat da, eta ondare-datu hauek aurkeztu ditu 2021. urtearen amaieran:

- A) Lan egiten duen lokalean dituen makina eta ekipamenduek 14.800 euro balio dute.
- B) Ibilgetu materialaren amortizazio metatua 9.200 euro da.
- C) Biltegian 3.300 euroko lehengaiak eta 7.500 euroan saltzeko xaboi bukatuak ditu.
- D) Lehengaien hornitzaileei 1.100 euroren fakturak zor dizkie.
- E) Ogasun Publikoari 3.300 euro zor dizkio, eta Gizarte Segurantzari 2.700 euro.
- F) Bezeroen 21.500 euroren fakturak kobratzeko ditu enpresak.
- G) Ekipamendu informatikoak 9.400 euro balio du, eta programa informatikoen 3.000 euro.
- H) Bankuan 13.600 euro ditu kontu korrontean, eta kutxan 1.300 euro ditu.
- I) Bankuak mailegu bat eman zion, eta oraindik 20.400 euro zor dizkio; haietatik, 6.300 euro 2021ean ordainduko ditu, eta gainerakoa epe luzera.
- J) Bazkideen ekarpenak 20.000 euro dira.
- K) 2.500 euroko legezko erreserba du.
- L) 3.400 € zor ditu aplikazio informatikoak erosteagatik, eta hiru hilabeteren buruan ordainduko du.
- M) Ekitaldiaren emaitza: XXXXX

Datu horiekin, hau eskatzen da:

- a) Enpresaren balantzea ondare-masatan sailkatuta aurkeztea eta ekitaldiko emaitza kalkulatzeko.
- b) Errotazio-funtsa edo maniobra-funtsa kalkulatzeko, grafikoki adieraztea eta emaitza aztertzea.
- c) Enpresaren finantza-egoera aztertzea, ratio hauek erabiliz:
  - Diruzaintza.
  - Likidezia.
  - Zorpetzea.
  - Bermea.



Universidad del País Vasco Euskal Herriko Unibertsitatea

UNIBERTSITATERA SARTZEKO  
PROBAK

2022ko EZOHIOA

PRUEBAS DE ACCESO A LA  
UNIVERSIDAD

EXTRAORDINARIA 2022

**ENPRESAREN EKONOMIA**

**ECONOMÍA DE LA EMPRESA**

**9. GALDERA: Gehieneko puntuazioa: 2 puntu.**

Defini itzazu termino hauek:

- Mikroekonomia.
- Makroekonomia.
- Zerk bereizten du mikroekonomia makroekonomiatik?

2022





**ENPRESAREN EKONOMIA ECONOMÍA DE LA EMPRESA**

***Este examen tiene nueve preguntas (ocho de 2 puntos y una de 4 puntos).***

***Debe contestar:***

***- o bien a cinco preguntas de dos puntos***

***- o bien a tres preguntas de dos puntos y a la de cuatro puntos.***

***Si responde a más preguntas que las indicadas en las instrucciones, las respuestas se corregirán ordenadamente hasta alcanzar la cifra deseada.***

***No olvide incluir el código en cada una de las hojas de examen.***

**PREGUNTA 1: Puntuación máxima: 2 puntos.**

Lea el siguiente texto y conteste a las cuestiones planteadas:

**DIPUTACIONES FORALES, RECAUDACIÓN TRIBUTOS CONCERTADOS.**  
**CIERRE 2020**

IRPF: 5.650.224.552 €

Impuesto sociedades: 1.042.548.259 €

IVA: 5.163.764.733 €

Impuestos especiales de fabricación y sobre la electricidad: 1.327.015.165 €

Resto tributos: 765.697.712 €

TOTAL: 13.949.250.421 €

En 2020 la recaudación consolidada por tributos concertados de las Diputaciones Forales ha ascendido a 13.949.250.421 €, es decir 1.520,3 M/€ menos que en 2019.

Respecto al Cupo pagado al Estado en 2020, el importe ha ascendido a 1.038M/€.

Consecuentemente, el importe que las Diputaciones Forales deben abonar al Gobierno Vasco en concepto de aportaciones del ejercicio de 2020 asciende a 9.217,8 M/€.

Cuestiones:

- Defina: IRPF, Impuesto de Sociedades, IVA y el Cupo.
- ¿Qué razones hay detrás de la bajada de la recaudación de tributos?
- ¿Qué consecuencias puede acarrear esta bajada de recaudación?



**ENPRESAREN EKONOMIA ECONOMÍA DE LA EMPRESA**

**PREGUNTA 2: Puntuación máxima: 2 puntos.**

Una empresa situada en Vitoria-Gazteiz, utiliza cada día 45 unidades de materias primas para la producción. Su proveedor es de París y tarda 3 días en realizar las entregas.

La empresa tiene un stock de seguridad de 63 unidades, y realiza pedidos de 135 unidades. (año: 365 días)

Con estos datos, calcule

- Punto de pedido
- Stock medio mantenido
- Índice de rotación
- Representación gráfica. Razona si la situación de esta empresa es viable.
- Después de realizar un pedido en enero, debido a la borrasca Filomena recibe las materias primas 2 días más tarde, ¿qué ocurriría con la producción de la empresa? ¿Qué consecuencias sufriría?

**PREGUNTA 3: Puntuación máxima: 2 puntos.**

Durante el mes de abril, los movimientos de almacén para esta empresa, que comercializa mascarillas han sido los siguientes:

- 01/04 Las existencias iniciales son 20.000 mascarillas con un valor de 0,15 €/unidad.
- 05/04 Compra de 25.000 mascarillas a 0,22 €/unidad
- 07/04 Venta a la Farmacia Olaizola de 17.500 mascarillas a 0,70 €/unidad
- 11/04 Compra de 14.000 mascarillas a 0,23 €/unidad
- 18/04 Venta a Farmacia Oilaran de 16.800 mascarillas a 0,66 €/unidad
- 25/04 Compra de 31.000 mascarillas a 0,17 €/unidad

Con los datos anteriores rellene la ficha de almacén del mes de abril con los métodos de valoración FIFO y el precio medio ponderado (PMP) y calcule las existencias finales y el valor de estas existencias

**PREGUNTA 4: Puntuación máxima: 2 puntos.**

Elija la opción correcta e indíquela con un círculo sobre la letra que corresponda (no se penalizan las respuestas incorrectas).

- Los agentes económicos de una Economía son:
  - Los hogares, las organizaciones no lucrativas y las administraciones públicas.
  - Las economías domésticas, las empresas y el sector público.
  - Las dos anteriores son correctas.
  - Ninguna de las anteriores es correcta.
- Los sistemas económicos más utilizados actualmente son:
  - La economía de mercado.
  - Economías mixtas.



**ENPRESAREN EKONOMIA ECONOMÍA DE LA EMPRESA**

- c) Planificación centralizada.
- d) Todas las anteriores son correctas.
- 3) El precio de equilibrio es aquél en:
  - a) El que los productores están dispuestos a ofrecer.
  - b) El que la demanda está dispuesta a comprar.
  - c) Las dos anteriores son correctas.
  - d) El que coinciden los planes de los demandantes y de los oferentes o productores.
- 4) Los tipos de competencia imperfecta son:
  - a) El monopolio, oligopolio y competencia monopolística.
  - b) La competencia en los mercados siempre es perfecta.
  - c) Existen muchos compradores y vendedores que no influyen en el precio de mercado.
  - d) Ninguna de las anteriores es correcta.
- 5) El pasivo no corriente de la empresa se define como:
  - a) Los derechos o inversiones a largo plazo de la empresa.
  - b) Los derechos o inversiones a corto plazo de la empresa.
  - c) Las obligaciones o financiación con un plazo de vencimiento superior a un año.
  - d) Las obligaciones o financiación con un vencimiento inferior a un año.
- 6) El criterio de selección de inversiones conocido como Plazo de recuperación o Pay Back:
  - a) Lleva a elegir la inversión más rentable.
  - b) No considera el diferente valor del dinero en el tiempo.
  - c) Actualiza los flujos de caja periódicos y los compara con el desembolso inicial.
  - d) Considera todos los flujos de caja que tienen lugar durante toda la vida de la inversión.
- 7) La Renta Nacional hace referencia a:
  - a) Las rentas totales que reciben el trabajo, el capital y la tierra.
  - b) Es la suma de las remuneraciones pagadas a los factores de producción nacionales.
  - c) Son los sueldos, salarios, alquileres, intereses y beneficios pagados a los habitantes de un país.
  - d) Todas las anteriores son correctas.
- 8) En relación a una sociedad anónima:
  - a) Su capital social está dividido en acciones.
  - b) Los socios tienen una responsabilidad ilimitada.
  - c) Cada socio tiene unos derechos políticos, pero nunca económicos.
  - d) No tiene la posibilidad de cotizar en la Bolsa.
- 9) En relación a la gestión del inventario para un período concreto y su coste, el volumen óptimo de pedido depende de:
  - a) El coste de almacenamiento y el coste de emisión de pedidos.
  - b) El coste de adquisición del producto.
  - c) El coste financiero.
  - d) Todos los costes anteriores condicionan el volumen óptimo de pedido.



## ENPRESAREN EKONOMIA ECONOMÍA DE LA EMPRESA

10) El objetivo de la promoción de un producto, como parte integrante del marketing mix, es:

- a) Satisfacer las necesidades del consumidor.
- b) Comunicar la existencia del producto, sus ventajas y las necesidades que satisface.
- c) Poner el producto a disposición del consumidor en el momento, lugar y cantidad que necesite.
- d) Representar el valor de un bien en el mercado y cuánto está dispuesto a pagar un cliente.

### PREGUNTA 5: Puntuación máxima: 2 puntos.

Una empresa se dedica a la producción de camisas masculinas. Desde 2004 hasta hoy ha producido en sus propios talleres las camisas que ha vendido en el mercado europeo. No obstante, quiere analizar si, a partir de ahora, sería más conveniente comprar las camisas a una empresa india en vez de continuar con la producción propia.

Los datos que servirán de base para el análisis de costes son los siguientes:

- El año pasado necesitó 13.200 camisas. El coste de producción total fue de 630.000 €, incluidos los 88.800 € de costes fijos.
- La empresa india le vende cada camisa a 45 €.

Se pide que calcule:

- a) ¿Para qué cantidad de camisas la producción propia es la mejor opción?
- b) Representálo gráficamente.
- c) Si prevé que este año va a vender 18.000 camisas, ¿le conviene seguir produciéndolas o es preferible comprarlas a la empresa india?
- d) Si este año aumentaran los costes fijos en un 15% y necesitara 23.200 camisas, ¿cuál sería el precio máximo que debería pagar por cada camisa en el supuesto de que las comprara a la empresa india.

### PREGUNTA 6: Puntuación máxima: 2 puntos.

La pescadería ITSUKI está obligada a tomar una decisión entre dos proyectos de inversión diferentes con el objetivo de hacer crecer su negocio.

La primera inversión consiste en la instalación de una nevera industrial para enfriar todo el pescado que adquiera. Esto supone un frigorífico de 180.000 euros y unos costes de instalación de 25.000 euros, que pagaría al inicio de la inversión.

En los próximos tres años se prevé una venta anual de 31.000 kg de pescado, con precios de venta de 14 €, 15 € y 18 € por kilo, respectivamente. El coste de cada kilo de pescado, una vez acordado con los proveedores, será de 7 €, 7,5 €



## ENPRESAREN EKONOMIA ECONOMÍA DE LA EMPRESA

y 10 € cada año. También tendrá que contratar a dos trabajadores para realizar tareas diarias y el coste anual total de los dos será de 74.000 euros.

La segunda inversión consiste en comprar una pecera para almacenar marisco. En el momento inicial requiere desembolsar 50.000 euros, y al final del primer año un desembolso de 15.000 €. La inversión tiene una duración de tres años y los flujos que obtendría son 30.500 €, 44.500 € y 68.000 €, respectivamente. Debido a la facilidad con la que se ensucia este recipiente, se realizarán anualmente labores de limpieza y mantenimiento que ascienden a 1.000 € anuales. Finalmente, después de 3 años se venderá y se estima que tendrá un valor residual de 5.000 €.

Teniendo en cuenta que la tasa de inflación anual será del 3% y que quiere obtenerse un 5% de rentabilidad mínima:

- ¿Qué proyecto se debería elegir según el criterio del Valor Actual Neto? Justifique su respuesta.
- ¿Qué proyecto es el más conveniente según el criterio del plazo de recuperación (Pay-back)? Justifique su respuesta.
- ¿Cuál de los dos criterios (Valor Actual Neto o Plazo de Recuperación) es el más adecuado? ¿Por qué?

### **PREGUNTA 7: Puntuación máxima: 2 puntos.**

En febrero de 2021 una empresa obtuvo 16.000 unidades de producto y las vendió por 48.000 €. En su fabricación empleó 4.000 horas de trabajo y 3.500 Kg. de materia prima. El coste total para la obtención del producto (mano de obra y materia prima) fue de 24.000 €. En enero la producción fue la misma, pero se emplearon 6.000 horas de trabajo y 4.200 Kg. de materia prima.

Se pide:

- ¿Cuál fue la productividad de la mano de obra en enero y febrero? Explique qué significan los resultados obtenidos.
- Calcule la tasa de variación de la productividad de la mano de obra entre enero y febrero.
- ¿Cuál fue la productividad global de la empresa en febrero? Comente el resultado obtenido.
- La productividad global media del sector al que pertenece la empresa es de 1,7 en febrero. ¿Qué situación tiene la empresa respecto al sector?

### **PREGUNTA 8: Puntuación máxima: 4 puntos.**

JABONES S.L. es un fabricante de jabones artesanos que presenta los siguientes datos patrimoniales a final del año 2021:



**ENPRESAREN EKONOMIA ECONOMÍA DE LA EMPRESA**

- a) Las máquinas y equipos del local donde desarrollan su actividad están valorados en 14.800 euros.
- b) La amortización acumulada del Inmovilizado Material asciende a 9.200 euros.
- c) Cuenta con materias primas en el almacén por 3.300 euros y jabones terminados para su venta por 7.500 euros.
- d) Debe a sus proveedores de materias primas facturas por importe de 1.100 euros.
- e) Debe a la Hacienda Pública 3.300 euros, y a la Seguridad Social 2.700 euros.
- f) La empresa tiene pendientes de cobrar facturas de clientes por valor de 21.500 euros.
- g) Los equipos informáticos están valorados en 9.400 euros y los programas informáticos en 3.000 euros.
- h) El saldo en su cuenta corriente del banco asciende a 13.600 euros y mantiene un efectivo en caja de 1.300 euros.
- i) El banco le concedió un préstamo del que aún debe 20.400 euros, de los cuales 6.300 euros se pagarán en 2021 y el resto a largo plazo.
- j) Las aportaciones de los socios ascienden a 20.000 euros.
- k) Tiene una reserva legal de 2.500 euros.
- l) Debe 3.400 € por la compra de aplicaciones informáticas, que pagará en tres meses.
- m) Resultado del ejercicio.....XXXXX

Con estos datos, se pide:

- a) Redacte el balance de esta empresa clasificándolo por masas patrimoniales y calcule el resultado del ejercicio.
- b) Calcule el Fondo de Maniobra, represéntelo gráficamente e interprete su resultado
- c) Analice la situación financiera de esta empresa utilizando las siguientes ratios:
  - Tesorería.
  - Liquidez.
  - Endeudamiento.
  - Garantía.

**PREGUNTA 9: Puntuación máxima: 2 puntos.**

Defina los siguientes términos:

- Microeconomía.
- Macroeconomía.
- ¿Qué diferencia la microeconomía de la macroeconomía?



Universidad  
del País Vasco

Euskal Herriko  
Unibertsitatea

UNIBERTSITATERA SARTZEKO  
PROBAK

2022ko EZOHIOA

PRUEBAS DE ACCESO A LA  
UNIVERSIDAD

EXTRAORDINARIA 2022

**ENPRESAREN EKONOMIA**

**ECONOMÍA DE LA EMPRESA**

2022



## ENPRESAREN EKONOMIA / ECONOMÍA DE LA EMPRESA

### (2022ko EZOHIOA) EMAITZAK / RESOLUCIÓN (EXTRAORDINARIA 2022)

1)

a)

**PFEZa (pertsona fisikoen errentaren gaineko zerga):** beren lanetik, kapitaletik edo beste diru-sarrera batzuetatik errentak lortu dituzten pertsonak ordaintzen duten zuzeneko zerga progresiboa.

**Sozietateen gaineko zerga (SZ):** merkataritza-sozietateek lortzen dituzten etekinengatik ordaintzen duten zuzeneko zerga proportzionala.

**BEZa (balio erantsiaren gaineko zerga):** enpresen artean edota enpresa eta partikularren artean salerosketak egitean, erositako ondasun edo zerbitzuaren balioaren gaineko ehuneko jakin bat ordainarazten duen zeharkako zerga proportzionala. (% 4, % 10 eta % 21, ondasunaren edo zerbitzuaren arabera)

**Kupoa:** Euskal Autonomia Erkidegoak Estatuari ordaindu behar dion ekarpena, Estatuak Euskal Autonomia Erkidegoari transferitu ez dizkion eskumenak ordaintzeko, hala nola defentsa, aireportuak, enbaxadak...

b)

Erantzun irekia (pandemia, konfinamendua, enpresen itxiera, lanpostu-galera, kontsumoaren jaitsiera...)

c)

Erantzun irekia (diru-sarrera publiko gutxiago eta ondorioz gastu publikora bideratutako diru gutxiago...)

2)

a) Hornikuntza-epeko kontsumoa =  $45 \text{ unitate/egun} \times 3 \text{ egun} = 135 \text{ unitate}$

Eskaera-puntua = segurtasun-stocka + hornikuntza-epeko kontsumoa =  $63 + 135 = 198 \text{ unitate}$ .

b) Gehieneko stocka = segurtasun-stock + eskaera =  $63 + 135 = 198 \text{ unitate}$

Batez besteko stocka =  $(\text{segurtasuna-stocka} + \text{gehieneko stocka}) / 2 = (63 + 198) / 2 = 130,5 \text{ unitate}$

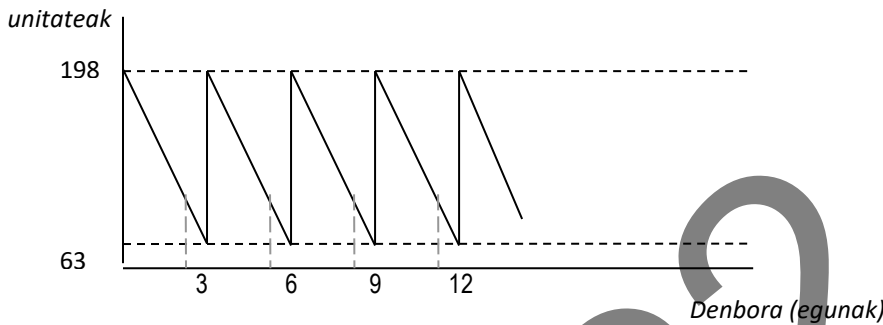




c) Urteko kontsumoa = 45 unitate/egun x 365 egun = 16.425 unitate

Errotazio-indizea = urteko kontsumoa / batez besteko stocka = 16.425 / 130,5 = 125,86

d) Egiten duen eskaera 135 unitatekoa bada, eskaera bakoitzean 3 egunetarako materiala jasotzen du:



Enpresa honek eskaera-puntua eta gehieneko stocka berdinak ditu; beraz, eskaera bat jasotzen duen bakoitzean, hurrengoa egin behar du. Hori hiru egunean behin gertatuko da. Eskaeraren bolumena handitu beharko luke, beste inguruabar batzuek —prezioa, iraungitzea...— utziko baliote.

e) Bi eguneko kontsumoa = 45 unitate/egun x 2 egun = 90 unitate material.

Entregatzeko epea 2 egun luzatzen bada, 90 unitate material beharko lirateke ekoizten jarraitzeko. Haren segurtasun-stocka 63 unitatekoa da; beraz, stock-haustura bat izango luke eta ekoizpena gelditu beharko luke, horrek dakartzan ondorioekin.

3)

FIFO

Data	Azalpena	Erosketak / Sarrerak			Salmentak / Irteerak			Izakinak / Inbentarioa			
		Unitateak	Prezioa	Guztira	Unitateak	Prezioa	Guztira	Unitateak	Prezioa	Guztira	
4/1	H. izakinak							20000	0,15	3000	
4/5	erosketa	25000	0,22	5500				20000	0,15	3000	
								25000	0,22	5500	
4/7	salmenta				17500	0,15	2625	2500	0,15	375	
								25000	0,22	5500	
4/11	erosketa	14000	0,23	3220				2500	0,15	375	
								25000	0,22	5500	
								14000	0,23	3220	
4/18	salmenta				2500	0,15	375	10700	0,22	2354	
					14300	0,22	3146	14000	0,23	3220	
4/25	erosketa	31000	0,17	5270				10700	0,22	2354	
								14000	0,23	3220	
								31000	0,17	5270	
								<b>Izakinak</b>	<b>55700</b>	<b>balioa</b>	<b>10844</b>



BPH

Data	Azalpena	Erosketak / Sarrerak			Salmentak / Irteerak			Izakinak / Inbentarioa		
		Unitateak	Prezioa	Guztira	Unitateak	Prezioa	Guztira	Unitateak	Prezioa	Guztira
4/1	H. izakinak							20000	0,15	3000
4/5	erosketa	25000	0,22	5500				20000	0,15	3000
								25000	0,22	5500
								45000	0,19	8500
4/7	salmenta				17500	0,19	3325	27500	0,19	5225
4/11	erosketa	14000	0,23	3220				27500	0,19	5225
								14000	0,23	3220
								41500	0,20	8445
4/18	salmenta				16800	0,20	3360	24700	0,20	4940
4/25	erosketa	31000	0,17	5270				24700	0,20	4940
								31000	0,17	5270
								<b>55700</b>	<b>0,18</b>	<b>10210</b>

Izakinak 55700 balioa 10210

4)

1.b 2.b 3.d 4.a 5.c 6.b 7.d 8.a 9.d 10.b

5)

laz:

$K = 13.200$  unitate  $GK = 630.000$  € (barnean:  $KF = 88.800$  €)  
Erosketa-prezioa = 45 €/u.

a)

Erosiko du baldin eta  $Eroste-kostua \leq Ekoizte-kostua$

$$pk \leq KF + uka.K$$

$$45k \leq 88.800 + uka.k$$

$Uka = KA/ekoiztiko kopurua$   $Kostu aldakorra = 630.000 - 88.800 / 13.200 = 41$  €/unitate

$$45k \leq 88.800 + 41.k$$

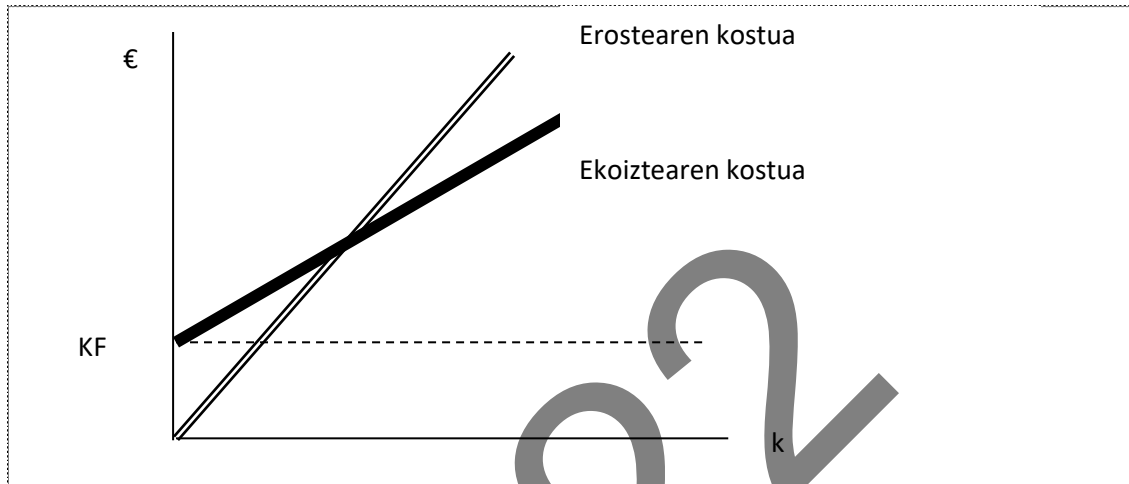
$$4k \leq 88.800$$



$$k \leq 22.200 \text{ unitate.}$$

Enpresari erostea komeni zaio 22.200 alkandora baino gehiago behar ez baditu.

b)



c)  $K = 18.000$  unitate, zer komeni da??

$$\text{Erostearen kostua} = pk = 45 \times 18.000 = 810.000 \text{ €}$$

$$\text{Ekoiztearen kostua} = KF + uka.k = 88.800 + 41 \times 18.000 = 826.800 \text{ €}$$

Gauzak horrela, enpresarentzat hobe izango da 18.000 alkandora horiek erostea, 16.800 € merkeago ateratzen baitzaio erostea ekoiztea baino.

d)  $KF = \% 15$  igoz gero eta  $k = 23.200$  alkandora... zein izango da erosteko gehieneko prezioa?

$$88.800 \% 15 = 13.320 \quad 88.800 + 13.200 = 102.120$$

Gehieneko prezioan: Erostearen kostua = ekoiztearen kostua

$$P \times 23.200 = 102.120 + 41 \times 23.200$$

$$P = 45,40 \text{ €}$$

6)

	0	1. urtea	2. urtea	3. urtea
		Kutxa-fluxu garbia	Kutxa-fluxu garbia	Kutxa-fluxu garbia



Hozkailua	-180.000 - 25.000 <b>-205.000</b>	k = 31.000x14 o = -31.000x7 -74.000 <b>Garbia = 143.000</b>	k= 31.000x15 o=-31.000x7,5 -74.000 <b>Garbia = 158.500</b>	k= 31.000x18 o=-31.000x10 -74.000 <b>Garbia = 174.000</b>
Itsaski-ontzia	<b>-50.000</b>	k = 30.500 o = -15.000 - 1.000 <b>Garbia = 14.500</b>	k = 44.500 o = -1.000 <b>Garbia = 43.500</b>	k = 68.000 o = -1.000 HB = 5.000 <b>Garbia = 72.000</b>

a) **BEGa**

$$k = (i+g) + (i \times g) = 0,05 + 0,03 + 0,05 \times 0,03 = 0,0815$$

$$BEGa = -D_0 + F_1/(1+k)^1 + F_2/(1+k)^2 + F_3/(1+k)^3$$

**Inbertsioa hozkailuan**

$$BEGa = -205.000 + 143.000/(1+0,0815)^1 + 158.500/(1+0,0815)^2 + 174.000/(1+0,0815)^3 =$$
$$-205.000 + 132.223,76 + 135.511,52 + 137.552,88 = \underline{200.288,16\text{€}}$$

**Inbertsioa itsaski-ontzian**

$$BEGa = -50.000 + 14.500/(1+0,0815)^1 + 43.500/(1 + 0,0815)^2 + 72.000/(1+0,0815)^3 =$$
$$-50.000 + 13.407,30 + 37.190,86 + 56.918,43 = \underline{57.516,59\text{€}}$$

BEG metodoaren arabera, hozkailuan inbertitzea erabaki beharko luke BEG-balio handiena duelako, hau da, errentagarritasun handiagoa lortzen duelako.

b) **Pay-Backa**

**Inbertsioa hozkailuan**

1 urte---143.000 €

1 urte---12 hilabete---158.500 €

x hilabete---- 62.000 €

X = 4,69 hilabete

Urtebete eta 4,7 hilabete behar ditu inbertsioa berreskuratzeko.



### Inbertsioa itsaski-ontzian

1 urte---14.500 €

1 urte---12 hilabete----43.500 €

x hilabete---- 35.500 €

X = 9,79 hilabete

Inbertsioa berreskuratzeke, urtebete eta 9,8 hilabete behar ditu.

Beraz, berreskuratze-epearen arabera ere, ondorio berera iristen gara. Hozkailuaren inbertsioa egin beharko luke, lehenago berreskuratzen baita.

c) Bi irizpideetatik, balio eguneratu garbiarena da egokiena. Berreskuratze-epearen kasuan ez bezala, kontuan hartzen ditu, alde batetik, diruaren balioa (inflazioa) eta, bestetik, eskatutako gutxieneko errentagarritasuna. Gainera, berreskuratze-epearen ondorengo kutxa-fluxuak hartzen ditu kontuan. Berreskuratze-epeak ez du kontuan hartzen diruaren balio-galera, ezta PAY BACKen ondorengo diru-sarrerak ere. BEG metodoa dinamikoa da, hau da, denboraren joanean diruaren balio-galera kontuan hartzen du. Pay Backa metodo estatikoa da, hau da, ez du kontuan hartzen diruaren balio-galera denboraren joanean. Beraz, metodo dinamikoa egokiagoa da erabaki bat hartzeko orduan.

7)

a)

Pr Urtarrila =  $16.000 / 6.000 = 2,6666$  unitate/lanorduko

Pr Otsaila =  $16.000 / 4.000 = 4$  unitate/lanorduko

Eskulanaren produktibitateak egindako lanordu bakoitzeko hilabete horretan ekoiztutako unitateen kopurua adierazten du.

b)

Aldaketa-tasa =  $(4 - 2,6666) \times 100 / 2,6666 = \% 50$ .

Lanorduko produktibitatea % 50 igo da otsailean, urtarrilekoarekin alderatuta.

c)

Produktibitate-tasa globala = Ekoizpena (eurotan) / Erabilitako baliabideen kostua (eurotan)



Produktibitate globala =  $48.000 / 24.000 = 2 \text{ €}$

Horrek esan nahi du otsailean inbertitutako euro bakoitzeko 2 euroko balioa duten produktuak fabrikatu direla.

d)

Sektoreko batez besteko produktibitate globala 1,7 bada, enpresak produktibitate handiagoa du; beraz, lehia-egoera hobean dago.

8)

a) EGOERA-BALANTZEA

AKTIBOAK	ONDARE GARBIA eta PASIBOAK
<b>AKTIBO EZ-KORRONTEA 18.000</b> <ul style="list-style-type: none"> <li>• <b>IBILGETU ukiezina 3.000</b> g) Aplikazio informatikoak...3.000</li> <li>• <b>IBILGETU materiala 15.000</b> a) Makineria: 14.800 b) I.M.A.M. (-9.200) g) I.P.E.: 9.400</li> </ul>	<b>ONDARE GARBIA 34.300</b> <ul style="list-style-type: none"> <li>j) Kapital soziala: 20.000</li> <li>k) Erreserbak: 2.500</li> <li>m) Ekitaldiko emaitza 11.800</li> </ul> <b>PASIBO EZ-KORRONTEA 14.100</b> i) Kred.erak. epe luzerako zorrak: 14.100
<b>AKTIBO KORRONTEA 47.200</b> <ul style="list-style-type: none"> <li>• <b>IZAKINAK 10.800</b> c) Lehengaiak 3.300 c) Produktu bukatuak 7.500</li> <li>• <b>ZORDUN KOMERTZIALAK ETA EPE LAB. FINANTZA-INBERTSIOAK 21.500</b> f) Bezeroak..21.500</li> <li>• <b>ESKUDIRUA 14.900</b> h) Bankua: 13.600 h) Kutxa: 1.300</li> </ul>	<b>PASIBO KORRONTEA 16.800</b> <ul style="list-style-type: none"> <li>• <b>Epe lab. ZORRAK</b> i) Kreditu-erak. Epe lab. zorrak..6.300 l) E/La. Ibilgetu-hornitzaileak : 3.400</li> <li>• <b>HARTZEKODUN KOMERTZIALAK...</b> d) Hornitzaileak 1.100 e) H.P. hartzekoduna 3.300 e) G.S. hartzekoduna 2.700</li> </ul>
<b>AKTIBOAK guztira = 65.200</b>	<b>PASIBOAK eta ONDARE GARBIA guztira = 65.200</b>

Ekitaldiko emaitza =  $65.200 - 16.800 - 14.100 - 22.500 = 11.800 \text{ €}$



b)

AKTIBO EZ-KORRONTEA 18.000	MANIOBR. FONDOA	ONDARE GARBIA + PASIBO EZ-KORRONTEA 48.400
AKTIBO KORRONTEA 47.200		PASIBO KORRONTEA 16.800

Maniobra-funtsak enpresaren finantza-oreka zehazten du. Ondare garbiak gehi pasibo ez-korronteak aktibo korrontearen zati bat finantzatzen du.

Maniobra-funtsa = Aktibo korrontea – Pasibo korrontea = (Ondare garbia + Pasibo ez-korrontea) – Aktibo ez-korrontea

Maniobra-funtsa = 47.200 – 16.800 = (34.300 + 14.100) – 18.000 = 30.400 €.

Emaitza positiboa denez, egoera finantzario egonkorra adierazten du; epe luzeko finantzaketak aktibo ez-korrontea osorik eta aktibo korrontearen zati bat (hain zuzen 30.400 €) finantzatzen ditu. Maniobra-funtsa zenbat eta handiagoa izan, orduan eta gaitasun handiagoa izango du enpresak epe laburreko zorrei aurre egiteko. Eta kasu honetan ez du arazorik izango, funtsa aktiboaren ia % 50ekoa baita.

c)

➤ Diruzaintza = (Eskudirua + ZK)/PC = (14.900 + 21.500)/16.800 = 2,16  
Likidezia-arazoak saihesteko, ratioak 0,8 baino handiagoa izan behar du. Eta kasu honetan hala da; beraz, ez du likidezia-arazorik izango epe laburreko zorrei aurre egiteko orduan. Duen bihurtgarriarekin eta erabilgarriarekin, pasibo osoari egin diezairoke aurre. Azpimarratzekoa da saldo handia duela bezeroetan, bere aktibo ez-korrontea baino handiagoa; beraz, ideia ona izan liteke bezeroei kobratzeko epeak murriztea eta epe luzerako inbertsioak handituz joatea.

➤ Likidezia = AC/PC = 47.200/16.800 = 2,8  
Enpresa egoera onean egoteko, ratio horrek 1,5 eta 1,8 artean egon behar du. Beraz, enpresak inolako arazorik gabe egin ahal izango die aurre epe laburreko zorrei. Enpresa kaudimenduna da.

➤ Zorpetzea = Pasiboa/Ondare garbia = 30.900/34.300 = 0,9  
Enpresa ondo egongo da ratio hori 1 baino txikiagoa denean. Hala da, baina 1etik oso gertu dago; beraz, nahiko zorpetuta dago, eta kanpoko finantzabideak erabiltzen ditu



funts propioen ia proportzio berean. Inbertsio-erabakiak hartzerakoan, gehiegizko zorrak baldintzatutako du.

➤ Bermea = Aktibo erreala/Pasiboa =  $65.200/30.900 = 2,11$   
Hartzekodunek kontatzen duten kobratzeko bermeari egiten dio erreferentzia.  
Ratioak 1 baino handiagoa izan behar du. Berme ona eskaintzen du. Enpresak 2,11 euro ditu zorraren euro bakoitzeko aktiboan.

9)

**Mikroekonomia** eragile indibidualen portaera ekonomikoa aztertzen duen ekonomiaren parte bat da; familia, enpresa eta sektore publikoen portaera indibidualean eta haien arteko harremanetan oinarritzen da. Beren baliabide mugatuak aukerei esleitzeko erabakiak nola hartzen dituzten aztertzen du.

**Makroekonomiak** eragile ekonomikoen arteko harremanen ondorioz ekonomiaren portaera globala aztertzeaz arduratzen den teoria ekonomikoaren parte da. Portaera hori neurtzeko, hainbat adierazle erabiltzen dira: prezioen maila orokorra, enplegu-tasak, esportazioak, barne-produktu gordina (BPG), etab. Eta ekonomia osoa ulertzea eta azaltzea eta krisi ekonomikoak aurreikustea ditu helburu.

Makroekonomiak ekonomia bere osotasunean kontuan hartuta aztertzen du. Produkzioa, enplegua eta prezioen maila orokorrak aztertzen ditu. Mikroekonomia, aldiz, eragile indibidualen portaera ekonomikoa aztertzerantz bideratzen da, hala nola kontsumitzaile, enpresa, langile eta inbertitzaileena; eta prezioak, kopuruak eta merkatu espezifikoak aztertzen ditu.

Makroekonomia erabilgarria da, herrialde baten helburu ekonomikoak lortzeko modurik onena aztertzeko aukera ematen digulako. Politika ekonomikoa da gobernuek helburu horiek lortzeko duten tresna. Helburu horiek dira, adibidez, prezioen egonkortasuna lortzea, hazkunde ekonomikoa lortzea, enplegua sustatzea eta ordainketa-balantza jasangarri eta orekatu bati eustea.





2022

RESOLUCIÓN (EXTRAORDINARIA 2022) / (2022koa EZOHIKOA) EMAITZAK

1)

a)

**IRPF (impuesto sobre la renta de las personas físicas):** Impuesto directo y progresivo que grava la renta obtenida por las personas físicas.

**Impuesto de sociedades (IS):** impuesto directo y proporcional que grava los beneficios obtenidos por las sociedades mercantiles.

**IVA (impuesto sobre el valor añadido):** Impuesto indirecto y proporcional que grava la transferencia de bienes o servicios entre empresas o entre empresas y particulares. (4%,10% y 21% dependiendo del bien o servicio)



**Cupo:** Es la contribución que tiene que pagar la C.A.V. a las arcas estatales para sufragar las competencias que no han sido transferidas por el Estado a la Comunidad Autónoma, como los gastos de defensa, exteriores, aeropuertos...

b)

Respuesta abierta (pandemia, confinamiento, cierre de empresas, pérdida de empleo, bajada de consumo...)

c)

Respuesta abierta (menos ingresos públicos y menos dinero para gasto público...)

2)

a) Consumo del periodo de aprovisionamiento =  $45 \text{ u} \times 3 \text{ días} = 135 \text{ unidades}$

Punto de pedido = stock de seguridad + consumo del periodo de aprovisionamiento =  $63 + 135 = 198 \text{ unidades}$

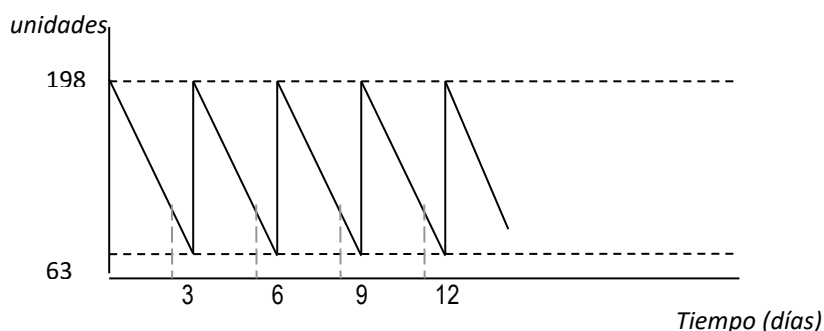
b) Stock máximo = stock de seguridad + pedido =  $63 + 135 = 198 \text{ unidades}$

Stock medio =  $(\text{stock de seguridad} + \text{stock máximo}) / 2 = (63 + 198) / 2 = 130,5 \text{ unidades}$

c) Consumo anual =  $45 * 365 = 16.425 \text{ unidades}$

Índice de rotación =  $\text{consumo anual} / \text{stock medio} = 16.425 / 130,5 = 125,86 \text{ veces al año}$

d) Si los pedidos que realiza son de 135 unidades, en cada pedido recibe materias primas para 3 días





Esta empresa tiene el punto de pedido y el stock máximo igual, por lo tanto, cada vez que recibe un pedido, tiene que realizar el siguiente. Esto ocurrirá cada tres días. Tendría que aumentar el volumen del pedido, si se lo permiten otras circunstancias como el precio, la caducidad...

e) Consumo de 2 días= 45 u x 2 días = 90 unidades de material.

Si el periodo de entrega se alarga 2 días necesitaría 90 unidades de material para seguir produciendo. Su stock de seguridad es de 63 unidades, por lo tanto, sufrirá una ruptura de stock y parará la producción, con las consecuencias que ello conlleva.

3)

Fifo

FECHA	Descripción	ENTRADAS			SALIDAS			EXISTENCIAS / ALMACEN		
		CANTIDAD	PRECIO	VALOR	CANTIDAD	PRECIO	VALOR	CANTIDAD	PRECIO	VALOR
1/4	E. Inicial							20000	0,15	3000
5/4	compra	25000	0,22	5500				20000	0,15	3000
								25000	0,22	5500
7/4	venta				17500	0,15	2625	2500	0,15	375
								25000	0,22	5500
11/4	compra	14000	0,23	3220				2500	0,15	375
								25000	0,22	5500
								14000	0,23	3220
18/4	venta				2500	0,15	375	10700	0,22	2354
					14300	0,22	3146	14000	0,23	3220
25/4	compra	31000	0,17	5270				10700	0,22	2354
								14000	0,23	3220
								31000	0,17	5270

Total existencias 55700 valor 10844

PMP

FECHA	DESCRIPCION	ENTRADAS			SALIDAS			EXISTENCIAS / ALMACEN		
		CANTIDAD	PRECIO	VALOR	CANTIDAD	PRECIO	VALOR	CANTIDAD	PRECIO	VALOR
1/4	E. Inicial							20000	0,15	3000
5/4	compra	25000	0,22	5500				20000	0,15	3000
								25000	0,22	5500
								45000	0,19	8500
7/4	venta				17500	0,19	3325	27500	0,19	5225
11/4	compra	14000	0,23	3220				27500	0,19	5225
								14000	0,23	3220
								41500	0,20	8445



18/4	venta				16800	0,20	3360	24700	0,20	4940
25/4	compra	31000	0,17	5270				24700	0,20	4940
								31000	0,17	5270
	Total existencias							55700	0,18	10210

4)

1.b 2.b 3.d 4.a 5.c 6.b 7.d 8.a 9.d 10.b

5)

El año pasado:

$K = 13.200$  unidades  $CT = 630.000 \text{ €}$  que incluyen  $CF = 88.800 \text{ €}$

Precio de compra =  $45 \text{ €/u.}$

a) Comprará siempre que: Coste de comprar  $\leq$  Coste de producir

$$pQ \leq CF + c.v.u. \cdot Q$$

$$45Q \leq 88.800 + c.v.u. \cdot Q$$

$c.v.u = CV / \text{cantidad producida}$   $c.v.u = 541.200 / 13.200 = 41 \text{ €}$

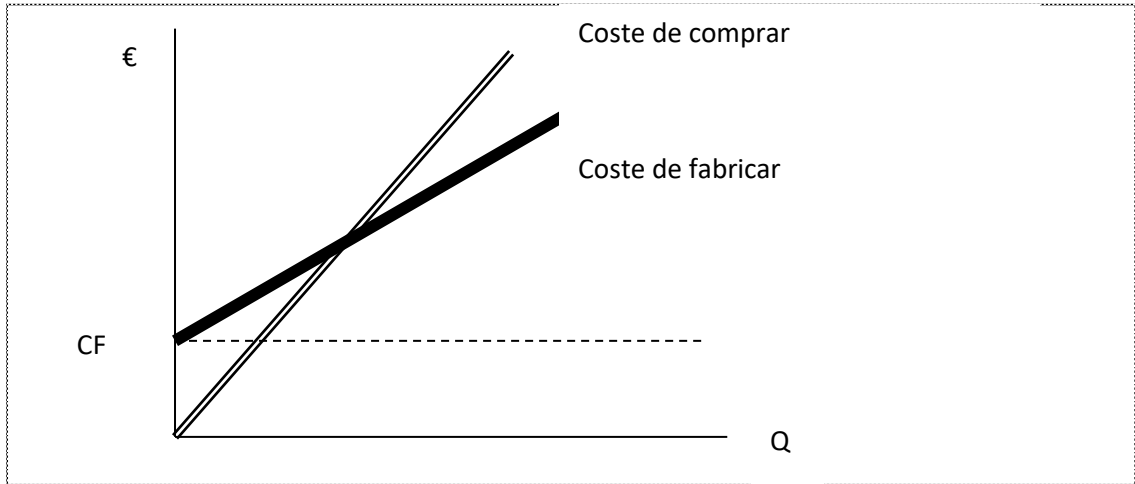
$$45Q \leq 88.800 + 41 \cdot Q$$

$$4Q \leq 88.800$$

$$Q \leq 22.200 \text{ unidades}$$

A la empresa le conviene comprar siempre que no necesite más de 22.200 camisas.

b)



c) Si  $Q = 18.000$  unidades. ¿Qué le conviene a la empresa?

$$\text{Coste de comprar} = pQ = 45 \times 18.000 = 810.000 \text{ €}$$

$$\text{Coste de fabricar} = CF + cvu. \quad Q = 88.800 + 41 \times 18.000 = 826.800 \text{ €}$$

Visto así, a la empresa le conviene comprar las 18.000 camisetas porque se ahorra 16.800 € respecto al coste de fabricarlas.

d)  $CF =$  suben un 15% y  $Q = 23.200$  camisetas ¿cuál será el precio máximo a pagar por comprarlas?

El precio máximo: Coste de comprar = Coste de fabricar

$$15\% \times 88.800 = 13.320 \quad 88.800 + 13.320 = 102.120$$

$$P \times 23.200 = 102.120 + 41 \times 23.200$$

$$P = 45,40 \text{ €}$$

6)

	0	Año 1	Año 2	Año 3
		Flujo Neto de Caja	Flujo Neto de caja	Flujo Neto de caja
Nevera	-180.000 - 25.000 <b>-205.000</b>	$c = 31.000 \times 14$ $p = -31.000 \times 7$ -74.000 <b>Neto = 143.000</b>	$c = 31.000 \times 15$ $p = -31.000 \times 7,5$ -74.000 <b>Neto = 158.500</b>	$c = 31.000 \times 18$ $p = -31.000 \times 10$ -74.000 <b>Neto = 174.000</b>



Pecera	<b>-50.000</b>	c= 30.500 p=-15.000 - 1000 <b>Neto= 14.500</b>	c= 44.500 p= -1.000 <b>Neto= 43.500</b>	c= 68000 p= -1.000 VR= 5.000 <b>Neto= 72.000</b>
--------	----------------	------------------------------------------------------	-----------------------------------------------	-----------------------------------------------------------

a) **VAN**

$$k = (i + g) + (i * g) = (0,05 + 0,03) + (0,05 * 0,03) = 0,0815$$

$$VAN = -D_0 + F_1/(1+k)^1 + F_2/(1+k)^2 + F_3/(1+k)^3$$

**Inversión nevera:**

$$VAN = -205.000 + 143.000/(1+0,0815)^1 + 158.500/(1+0,0815)^2 + 174.000/(1+0,0815)^3 =$$
$$-205.000 + 132.223,76 + 135.511,52 + 137.552,88 = \underline{200.288,16€}$$

**Pecera de marisco:**

$$VAN = -50.000 + 14.500/(1+0,0815)^1 + 43.500/(1+0,0815)^2 + 72.000/(1+0,0815)^3 =$$
$$-50.000 + 13.407,30 + 37.190,86 + 56.918,43 = \underline{57.516,59€}$$

Según el método de VAN, le conviene invertir en la nevera porque al tener un VAN mayor significa que es más rentable

b) **Pay-Back**

**Inversión nevera**

1 año---143.000 €

1 año---12 meses---158.500€

x meses---- 62.000€

X= 4,69 meses

Necesita un año y 4,7 meses para recuperar esta inversión.



### Inversión Pecera

1 año---14.500 €

1 año---12 meses---43.500€

x meses----35.500€

X= 9,79 meses

Necesita 1 año y 9,8 meses para recuperar esta inversión.

Por lo tanto, según el método del pay back llegamos a la misma conclusión. Es decir, que al recuperar antes la inversión, la primera opción (nevera) será la mejor.

c) De los dos criterios, el del Valor Actual Neto es el más adecuado. A diferencia del de Plazo de Recuperación, toma en consideración, por un lado, el valor del dinero (inflación) y por otro, la rentabilidad mínima exigida. Además, tiene en cuenta los flujos de caja posteriores al Plazo de Recuperación. El plazo de recuperación no considera la pérdida de valor del dinero y tampoco tiene en cuenta los ingresos posteriores al PAY BACK. El método VAN es dinámico, es decir, tiene en cuenta la pérdida de valor del dinero con el transcurso del tiempo. El Pay Back, es estático, es decir, no considera la depreciación del dinero con el transcurso del tiempo. Por lo tanto, el método dinámico es más adecuado a la hora de tomar una decisión.

7)

a) Pr Enero =  $16.000 / 6.000 = 2,6666$  unidades/hora trabajo

Pr Febrero =  $16.000 / 4.000 = 4$  unidades/hora trabajo.

La productividad de la mano de obra en un mes indica la cantidad de unidades producidas en ese mes por cada hora de trabajo realizada.

b) Tasa variación =  $(4 - 2,6666) * 100 / 2,6666 = 50\%$ . La productividad por hora de trabajo ha aumentado en un 50% en febrero comparativamente con enero.



c) Tasa productividad global = Producción (en euros) / Coste de recursos empleados (en euros)

$$\text{Tasa productividad global} = 48.000 / 24.000 = 2 \text{ €}$$

Eso indica que, en febrero, por cada euro invertido se han fabricado productos por valor de 2 €.

d) Si la productividad global media del sector es de 1,7, la empresa tiene una productividad mayor y por lo tanto está en mejor situación competitiva.

8)

a)

#### BALANCE de SITUACIÓN

ACTIVO		PATRIMONIO NETO Y PASIVO	
<b>ACTIVO NO CORRIENTE</b>	<b>18.000</b>	<b>PATRIMONIO NETO</b>	<b>34.300</b>
• <b>Inmovilizado inmaterial</b> 3.000		j) Capital social: 20.000	
g) Aplicaciones informáticas 3.000		k) Reserva legal: 2.500	
• <b>Inmovilizado Material</b> 15.000		m) Resultado del ejercicio 11.800	
a) Maquinaria: 14.800			
a) A.A.i.M. (-9.200)		<b>PASIVO NO CORRIENTE</b>	<b>14.100</b>
g) E.P.I. :9.400		i) Deudas a l/p con ent, crédito: 14.100	
<b>ACTIVO CORRIENTE</b>	<b>47.200</b>	<b>PASIVO CORRIENTE</b>	<b>16.800</b>
• <b>EXISTENCIAS</b> 10.800		• <b>DEUDAS A c/P</b>	
c) Materias primas 3.300		i) Deudas a C/P con e.c. 6.300	
c) Productos terminados 7.500		l) Proveedores inmov. c/p: 3.400	
• <b>DEUDORES COMERCIAL E INVERSIO FINANC A C/p</b> 21.500		• <b>ACREEDORES COMERCIALES...</b>	
f) Clientes 21.500		d) Proveedores 1.100	
• <b>EFFECTIVO</b> 14.900		e) H.P. acreedora 3.300	
h) Banco: 13.600		e) S.S. acreedora 2.700	
h) Caja: 1.300			
<b>TOTAL ACTIVO = 65.200</b>		<b>TOTAL PASIVO Y PATRIMONIO NETO=</b>	<b>65.200</b>

Resultado ejercicio= 65.200 - 16.800 - 14.100 - 22.500 = 11.800 €

b)





El fondo de maniobra determina el equilibrio financiero de la empresa. El patrimonio neto más el pasivo no corriente financia una parte del activo corriente.

Fondo de maniobra = Activo Corriente – Pasivo Corriente = (Patrimonio Neto + Pasivo no Corriente) – Activo no Corriente.

Fondo de maniobra = 47.200 – 16.800 = (34.300 + 14.100) – 18.000 = 30.400 €.

ACTIVO NO CORRIENTE 18.000		PATRIMONIO NETO+ PASIVO NO CORRIENTE 48.400
ACTIVO CORRIENTE 47.200	FONDO DE MANIOBRA	PASIVO CORRIENTE 16.800

Como el fondo de maniobra es positivo indica que la empresa tiene una situación financiera estable, puesto que la financiación a largo plazo o capital permanente es superior al activo no corriente y por ello financia también una parte del activo corriente o inversiones a C/P (exactamente 30.400 €). Cuanto mayor sea el fondo de maniobra, mayor será la capacidad de la empresa para hacer frente a sus deudas a corto plazo. Y en este caso no tendrá problema ya que su fondo es casi del 50% de su Activo.

c)

➤ Tesorería =  $(\text{Efectivo} + \text{Dc}) / \text{PC} = (14.900 + 21.500) / 16.800 = 2,16$

Para evitar problemas de liquidez la ratio tiene que ser mayor que 0,8. Y en este caso sí lo es, por lo tanto, no tendrá problemas de liquidez a la hora de hacer frente a las deudas a corto plazo. Con el realizable y el disponible que tiene puede hacer frente a todo el pasivo. Cabe destacar que tiene un importante saldo en clientes, superior a su Activo no Corriente así que podría ser buena idea reducir los plazos de cobro a los clientes e ir incrementando inversiones a largo plazo.

➤ Liquidez =  $\text{AC} / \text{PC} = 47.200 / 16.800 = 2,8$

Para que la empresa esté en una buena situación esta ratio debe estar entre 1,5 y 2. Por lo tanto, esta empresa podrá hacer frente a sus deudas a corto plazo sin ningún problema. Es una empresa solvente.

➤ Endeudamiento =  $\text{Pasivo} / \text{Patr. Neto} = 30.900 / 34.300 = 0,9$

La empresa no estará en mala posición cuando la ratio sea menor que 1. Aquí es inferior pero está bastante cerca de 1, por lo tanto la empresa está bastante endeudada, utiliza medios de financiación externos casi en igual proporción que los fondos propios. A la hora de tomar decisiones de inversión, la empresa estará condicionada por el elevado nivel de deuda.

➤ Garantía =  $\text{Activo real} / \text{Pasivo} = 65.200 / 30.900 = 2,11$



Hace referencia a la garantía de cobrar con que cuentan los acreedores. Ofrece una buena garantía. La empresa por cada euro de deuda cuenta con 2.11 euros en el Activo.

9)

**La microeconomía** es una parte de la economía que estudia el comportamiento económico de agentes individuales; se centra en la familia, la empresa y el comportamiento individual de los sectores públicos y las relaciones entre ellos. Analiza cómo toman decisiones para asignar sus recursos limitados a las distintas posibilidades.

**La macroeconomía** se encarga de estudiar el comportamiento global de la economía como consecuencia de las relaciones entre los actores económicos. Para medir dicho comportamiento, se utilizan diversos indicadores: el nivel general de precios, las tasas de empleo, las exportaciones, el producto interior bruto (PIB), etc. La macroeconomía busca entender y explicar la economía en su conjunto y prever crisis económicas.

La macroeconomía considera la economía en su totalidad; estudia la producción, el empleo y los niveles generales de precios. La microeconomía, en cambio, se dedica a estudiar el comportamiento económico de agentes individuales, como consumidores, empresas, trabajadores e inversores. Analiza la formación de precios y las cantidades intercambiadas en mercados específicos.

La macroeconomía es útil porque nos permite analizar la mejor forma de conseguir los objetivos económicos de un país. La política económica es la herramienta que tienen los gobiernos para alcanzar esos objetivos. Objetivos como, por ejemplo, conseguir la estabilidad en los precios, lograr el crecimiento económico, fomentar el empleo y mantener una balanza de pagos sostenible y equilibrada.