

eman ta zabal zazu



Universidad del País Vasco Euskal Herriko Unibertsitatea



ENPRESAREN EKONOMIA USE2021

www.ehu.eus



Azterketa honek bederatzi galdera ditu (zortzi 2 puntukoak eta bat 4 puntukoak). Erantzuteko, bi aukera dituzu:

- bi puntuko bost galderari erantzutea

- bi puntuko hiru galderari eta lau puntukoari erantzutea

Jarraitzeetan adierazitakoei baino galdera gehiagori erantzunez gero, erantzunak ordenari jarraituta zuzenduko dira, harik eta beharrezko kopurura iritsi arte.

Ez ahaztu azterketa-orrialde bakoitzean kodea jartzea.

1. GALDERA: Gehieneko puntuazioa: 2 puntu.

Irakurri testua, eta erantzun galderari:

Gipuzkoak 2019an ordaindutako zergak itzuliko dizkie 2020an galerak izan dituzten autonomoei

Bizkaiak eta Arabak ere aldaketa batzuk sartu dituzte zerga-sisteman: zerga-epeak malgutu eta kenkari berriak ezarri dituzte, besteak beste.

2020an galerak dituzten **autonomoei** 2019an ordaindutako **zerga** batzuk itzuliko dizkie Gipuzkoako Ogasunak. «Hau da, aurten izandako galerak iazko irabaziekin konpentsatzeko aukera emango diegu», azaldu du Eider Mendoza aldundiko bozeramaileak. Foru Aldundiko arduradunak azpimarratu duenez, krisiak kalterik handiena egin dien autonomoek «**likidezia**-injekzio garrantzitsua» jasoko dute horrela. Foru Ogasunaren arabera, 13 milioi euroko eragina izango du neurriak lurraldeko ekonomian.

Horrez gain, beste neurri batzuk onartu ditu aldundiak. Adibidez, zerga-aitorpena aurkezteko derrigortasun-muga 12.000 eurotik 14.000 eurora igo du; eta ordaintzaile bat baino gehiago dauden kasuetan, 20.000 eurokoa izango da, bigarren ordaintzaileak 2.000 euro gainditzen ez baditu. **PFEZa** ordaintzetik salbuetsita geratuko dira, halaber, administrazio publikoek COVID-19arekin loturik emandako laguntzak.

Autonomoentzako, **mikroenpresentzako** eta **enpresa txikientzako** ordainketa-atzerapenak ere ezarri dira, eta urtarriletik apirilera bitartean eskatu ahal izango dituzte. Bizkaiko eta Arabako aldundiek ere egin dituzte zenbait aldaketa beren zerga-sistemetan. Zerga-aitorpena egiteko betebeharraren muga eta PFEZa ordaintzetik salbuetsita dauden errenten zerrenda zabaldu dituzte, Gipuzkoan bezala, eta, halaber, zerga-epeak malgutu eta kenkari berriak sartu dituzte.

Galderak:

- a) Azaldu azpimarraturik agertzen diren kontzeptuak.
- b) Zein da foru-ogasunen neurri horien helburua? Zergatik?
- c) Azaldu enpresa txikien 3 abantaila eta 3 desabantaila.



2. GALDERA: Gehieneko puntuazioa: 2 puntu.

Enpresa batean, gaur arte, 120 langileetatik 55ek *A* produktutik 775 unitate ekoizten dute egunean, eta urtean 220 egun lan egiten dute; gainerako langileek, berriz, *B* produktua fabrikatzen dute, hilean 25 egun lan eginez, eta 190 unitate egunean produzitzen dituzte.

Enpresa berrantolaketa egitea pentsatzen ari da: langileen erdiek *B* produktua fabrikatuko lukete, hilean 27 egun lan eginez. Eta *A* produktua ekoizten dutenek urtean 210 lanegun izango lituzkete. Hori eginda, uste dute ekoizpena % 5 handituko luketela, hala *A* produktuan nola *B* produktuan.

Urtean 11 hilabete lan egiten badute eta 8 orduko jardunaldia badute, komenigarria litzateke berrantolaketa hori egitea? Arrazoitu emaitza.

3. GALDERA: Gehieneko puntuazioa: 2 puntu.

Bete ezazu taula hau, X bat ipiniz dagokion tokian.

	AKTIBO EZ-KORRONTEA	AKTIBO KORRONTEA	ONDARE GARBIA	PASIBO EZ-KORRONTEA	PASIBO KORRONTEA
Enpresan dagoen ibilgailu bat					
Ekitaldiko emaitza positiboa					
Bankuak eman digun mailegua, 3 urtean itzuli beharrekoa					
Ordaindu gabe ditugun fakturak					
Laboraleko kontu korrontean daukagun dirua.					
Bezeroek onartu dizkiguten truke-letrak					
Kobratu gabe ditugun fakturak					
Bazkideen egin dituzten ekarpenak					
Makina bat erosteagatik 2 urte barru ordainduko dugun zorra					

4. GALDERA: Gehieneko puntuazioa: 2 puntu

Marget SA enpresak, produktu bat fabrikatzeko, iaz 160.000 euroko balioa zuten lehengaiak erosi eta kontsumitu zituen, eta biltegian 20.000 euroko batez besteko balioa zuten lehengaiak mantendu zituen; salmentak, salmenta-prezioan baloraturik, 900.000 eurokoak izan ziren, eta 45.000 euroko batez besteko zorrak izan zituen bezeroekin.

Ekoizpenak 400.000 euroko kostua izan zuen. Fabrikatzen ari ziren produktuen batez besteko balioa 40.000 € izan zen. Salmentak 500.000 € izan ziren (fabrika-kostuetan baloraturik), eta biltegian amaitutako unitateek 25.000 €-ko batez besteko balioa izan zuten; eta hornitzaileekiko batez besteko zorren saldoa 30.000 € izan zen. (Urtea = 360 egun).

Kalkula ezazu:

- Batez besteko heltze-aro ekonomikoa. Azaldu emaitza.
- Batez besteko heltze-aro finantzarioa. Azaldu emaitza.

5. GALDERA: Gehieneko puntuazioa: 2 puntu

Enpresa batek bere salmentak handitu nahi ditu, eta, merkatu-azterketa bat egin ondoren, bi inbertsio-proiektu zehaztu ditu:

- **A proiektua.** Hasierako inbertsioa 14.000 € da. Egitasmoak lau urteko iraupena du, eta urtero 18.500 €-ko diru-sarrerak eta urtero 9.500 €-ko ordainketak izatea aurreikusten da. Horretaz gain, 2.000 €-ko hondar-balioa lortzea espero da.
- **B proiektua.** Hasieran 19.000 €-ko inbertsioa egin behar da, eta aurreikusten diren kutxa-fluxuak honako taula honetan jasotzen dira:

	1. urtea	2. urtea	3. urtea
Kostu osoa	75.000 €	40.000 €	30.000 €
Salmenta-prezioa unitateko	55 €	50 €	60 €
Ekoiztiko eta saldutako unitateak	1.500	1.000	800

Kontuan hartuta inflazio-tasa % 2 izango dela urtez urte eta lortu nahi den errentagarritasun minimoa % 6 dela:

- a) Zein inbertsio aukeratu beharko luke berreskuratze-eparearen irizpidea (Pay Back irizpidea) erabiliz gero? Arrazoitu erantzuna.
- b) Eta zein inbertsio aukeratu beharko luke balio eguneratu garbiaren irizpidea (BEG irizpidea) erabiliz gero? Arrazoitu erantzuna.
- c) Bi irizpideetatik (BEG edo Pay Back), zein da egokiena? Zergatik?

6. GALDERA: Gehieneko puntuazioa: 2 puntu.

Adierazi ea adierazpen hauek egia ala gezurra diren.

1. Enpresa baten merkatu-kuota enpresa horrek merkatuan dituen salmenten eta merkatu horretako enpresa guztien salmenten arteko erlazioa da. Horregatik, esan dezakegu monopolioaren kasuan merkatu-kuota % 50 dela.
2. Errentagarritasun-atalasea: enpresak ekoitzi eta saltzen duen kantitatea da, non mozkinak zero baita kostuak diru-sarrerekin estaltzen direlako. Horregatik, esan dezakegu enpresak kantitate hori baino gehiago ekoitzi eta salduz gero galerak izango dituela eta gutxiago ekoitzi eta salduz gero, aldir, irabaziak.
3. Denboran zehar biltegi batean sartzen diren produktuen prezioa handituz badoa, biltegi-fitxa egitean biltegian geldituko diren azken izakinen balioa handiagoa izango da FIFO irizpidearekin BPH (batez besteko prezio haztatua) irizpidearekin baino.
4. BEZa eta PFEZa zuzeneko zergak dira, eta sozietateen gaineko zerga eta zerga bereziak zeharkako zergak dira.
5. Maniobra-funtsa ondare garbiaren eta pasibo ez-korrontearen funtsez finantzatutako aktibo korrontearen zatia da.



6. Inbertsiorik onena zein den balioesteko, Pay Back metodoa Balio Eguneratu Garbiaren metodoa baino fidagarriagoa da.
7. Pertsona bakar batek, enpresa bat sortzeko, enpresaburu indibidualaren forma juridikoa aukeratu dezake baina ez sozietate mugatuarena.
8. Batez besteko heltze-aro ekonomikoak hau adierazten du: lehengaiak ordaintzen direnetik batez beste zenbat denbora pasatzen den produktuen salmenta kobratu arte.

7. GALDERA: Gehieneko puntuazioa: 2 puntu.

Enpresa batek 400.000 €-ko kostu finkoak ditu, eta ekoizten duen produktuaren unitate bakoitzeko 100 €-ko kostu aldakorak. Azken ekitaldi ekonomikoan, produktuaren 9.000 unitate ekoitzi eta saldu ditu, eta 1.800.000 €-ko diru-sarrerak lortu ditu.

Kalkula ezazu:

- a) Produktuaren errentagarritasun-ataria edo oreka-puntua.
- b) Esan ezazu zein izan den enpresaren emaitza ekonomikoa azken ekitaldian.
- c) Adieraz ezazu egoera grafiko baten bidez, eta azaldu esanahi ekonomikoa.
- d) Enpresak produktuaren 3.200 unitate besterik ezin izango balu ekoitzi, zer prezio ezarri beharko luke diru-galerarik ez izateko?

8. GALDERA: Gehieneko puntuazioa: 4 puntu.

LEIHOGAILU enpresa leiho baskulagarrien salerosketan aritzen da, eta datu ekonomiko hauek aurkeztu ditu, eurotan:

• Bulegoan duen dirua	14.000
• Biltegian salmentarako dituen izakinak	34.000
• Enpresaren altzariak	28.000
• Hornitzaileei emandako letrak	10.000
• Bazkideen ekarpenak.....	?????
• Ibilgetu materialaren amortizazio metatua	55.600
• Ordenagailuak.....	3.600
• Bezeroek duten zorra	8.500
• Bankuari 3 urte barru ordaindu beharreko mailegua	45.000
• Laboral Kutxan duen dirua	58.500
• Lursailak	87.500
• Programa informatikoak	2.000
• Bezeroengandik kobratzeko letrak	43.200
• Hornitzaileei zor zaiena	11.700
• Erreserbak.....	56.000
• Eraikinak	117.000
• Banaketarako furgoneta.....	26.000

Honako hau eskatzen da:



Universidad
del País Vasco

Euskal Herriko
Unibertsitatea

UNIBERTSITATERA SARTZEKO
EBALUAZIOA

2021eko OHIKOA

ENPRESAREN EKONOMIA

EVALUACIÓN PARA EL ACCESO A
LA UNIVERSIDAD

ORDINARIA 2021

ECONOMÍA DE LA EMPRESA

- a) Enpresaren balantzea ondare-masatan sailkatuta aurkeztea.
- b) Errotazio-funtsa edo maniobra-funtsa kalkulatzeko, grafikoki adieraztea eta emaitza aztertzea.
- c) Enpresaren finantza-egoera aztertzea ratio hauek erabiliz:
- Ibilgetua.
 - Zorpetzea.
 - Likidezia.
 - Diruzaintza.
 - Bermea.

9. GALDERA: Gehieneko puntuazioa: 2 puntu.

Definitu termino hauek:

- Aurrekontuak.
- Kapitala handitzea.
- Autofinantzaketa.
- Merkataritzako efektuen deskontua. Finantzaketa-modu bat al da enpresentzat?

2021



CRITERIOS DE CORRECCIÓN Y CALIFICACIÓN ZUZENTZEKO ETA KALIFIKATZEKO IRIZPIDEAK

(2021eko OHIKOA) EMAITZAK / RESOLUCIÓN (ORDINARIA 2021)

1)

a) **Autonomia:** Bere kontura eta irabaziak lortzeko asmoz jarduera ekonomiko bat aurrera eramaten duen pertsona fisikoa.

Zergak: Administrazio publikoaren diru-sarrera garrantzitsuenak dira, herritarrek nahitaez ordaindu behar dituztenak gastu publikoa egin ahal izateko. Zergak zuzenekoak edo zeharkakoak izan daitezke. Zuzenekoaren adibide bat PFEZa da.

Likidezia: Aktibo batek diru bihurtzeko duen gaitasuna adierazten du. Aktibo hori zenbat eta lehenago diru bihurtu, likidezia handiagoa du. Kasu honetan, ogasunak autonomoei dirua itzuliko die, eta, beraz, une horretan diru gehiago izango dute.

Mikroenpresak: 0 eta 9 langile bitarte dituzte, eta haien negozio-bolumena eta balantze orokorra 2.000.000 €-koa izan daiteke gehienez.

Enpresa txikiak: 10 eta 49 langile bitarte dituzte, eta haien negozio-bolumena eta balantze orokorra 10.000.000 €-koa izan daiteke gehienez.

PFEZa: Pertsona fisikoen errentaren gaineko zerga. Zuzeneko zerga da, pertsonala eta progresiboa, eta pertsona fisikoek lortutako errenta zergapetzen du. Pertsona fisikoek lortzen dituzten errenta guztiengatik (soldata, alokairuak, interesak, dibidenduak...) ordaindu behar dute, eta, zenbat eta errenta handiagoa lortu, handiagoa da ordaindu beharreko tasa (progresiboa).

b) Egungo krisiaren eragina (COVID-19ak sortua) samurtzeko asmoz, Ogasuna zerga-sistema aldatzen ari da politika fiskal hedakor bat eginez. Hala, zergak gutxitu, itzuli edo atzeratuko dizkie egoera ekonomiko larrienean daudenei (autonomoak eta enpresa txikiak) finantziarioa errazteko eta karga fiskala gutxitzeko. Gure ekonomian garrantzi handia dute ETEek eta autonomoek, gehiengoa baitira, eta egoera honek kalte handia egiten dienez, ekonomia osoari eragiten dio.

c) ETEak

ABANTAILA	DESABANTAILAK
1.- Enplegu-sortzaileak dira. Gure herrialdean gehiengoa dira, eta lanpostu asko sortzen dituzte.	1.- Finantziarioa lortzeko zailtasun handiagoak dituzte.
2.- Beren eskaintza handituz edo gutxituz, merkatuaren egoera	2.- Egunean bizi ohi dira, baliabide gutxirekin, eta krisi luzeak ezin dituzte jasan.



CRITERIOS DE CORRECCIÓN Y CALIFICACIÓN ZUZENTZEKO ETA KALIFIKATZEKO IRIZPIDEAK

bakoitzera malgutasunez egokitzeko ahalmena dute 3.- Nagusien eta langileen arteko gatazkak errazago konpontzen dira, gutxiago direlako eta langileen inplikazioa ere handiagoa izan ohi da.	3.- Ingurune ekonomikoan gertatzen denak errazago edo gehiago eragiten die.
---	---

2) Berrantolaketa baino lehen

Produktua	Eguneko unitateak	Urteko lanegunak	Urteko unitateak Q	Langile kopurua	Eguneko lanorduak	Urteko lanorduak L	Lanaren produktibitatea (unitate/lanordu) P_L = Q/L
A	775	220	775x220= 170.500	55	8	8x220x55 = 96.800	170.500 / 96.800= 1,76
B	190	25x11= 275	190x275= 52.250	65	8	8x275x65 = 143.000	52.250 / 143.000= 0,37
A+B							(170.500+52.250)/ (96.800+143.000) = 0,93

Berrantolaketaren ondoren

Produktua	Eguneko unitateak	Urteko lanegunak	Urteko unitateak Q	Langile kopurua	Eguneko lanorduak	Urteko lanorduak L	Lanaren produktibitatea (unitate/lanordu) P_L = Q/L
A	775x (1+0,05) = 813,75	210	813,75x210 = 170.887,5	60	8	8x210x60 = 100.800	170.887,5/100.800 = 1,70
B	190x (1+0,05) = 199,5	27x11 = 297	199,5x297 = 59.251,5	60	8	8x297x60 = 142.560	59.251,5/142.560 = 0,42
A+B							=(170.887,5+59. 251,5)/(100.800+ 142.560)= 0,95

Enpresa honi berrantolaketa egitea komeni zaio:

- A produktuarena 1,76tik 1,70ra unitate/lanordu.
- B produktuarena 0,37tik 0,42ra unitate/lanordu.
- Lanaren produktibitatea (A+B): 0,93tik 0,95ra unitate/lanordu, igo egingo da.



CRITERIOS DE CORRECCIÓN Y CALIFICACIÓN ZUZENTZEKO ETA KALIFIKATZEKO IRIZPIDEAK

3)

	AKTIBO EZ-KORRONTEA	AKTIBO KORRONTEA	ONDARE GARBIA	PASIBO EZ-KORRONTEA	PASIBO KORRONTEA
Enpresan dagoen ibilgailu bat	X				
Ekitaldiko emaitza positiboa			X		
Bankuak eman digun mailegua, 3 urtean itzuli beharrekoa				X	
Ordaindu gabe ditugun fakturak					X
Laboraleko kontu korrontean daukagun dirua.		X			
Bezeroek onartu dizkiguten truke-letrak		X			
Kobratu gabe ditugun fakturak		X			
Bazkideen egin dituzten ekarpenak			X		
Makina bat erosteagatik 2 urte barru ordainduko dugun zorra				X	

4)

$$\text{HAE (heltze-aro ekonomikoa)} = \text{PMa} + \text{PMf} + \text{PMv} + \text{PMc} =$$

- $\text{PMa} = 360 / \text{na}$

na = Lehengaien urteko kontsumoa / Lehengaien batez besteko stocka

$$\text{na} = 160.000 / 20.000 = 8$$

$$\text{PMa} = 360 / 8 = \mathbf{45} \text{ egun}$$

- $\text{PMf} = 360 / \text{nf}$

nf = Fabrikazioaren urteko kostua / Erdi bukatuak dauden produktuen bataz besteko stocka = $400.000 / 40.000 = 10$

$$\text{PMf} = 360 / 10 = \mathbf{36} \text{ egun}$$

- $\text{PMv} = 360 / \text{nv}$

nv = Urteko salmentak, kostu-prezioan / produktu bukatuen batez besteko stocka = $500.000 / 25.000 = 20$

$$\text{PMv} = 360 / 20 = \mathbf{18} \text{ egun}$$

- $\text{PMc} = 360 / \text{nc}$

nc = Urteko salmentak, salmenta-prezioan / Bezeroekiko batez besteko zorra = $900.000 / 45.000 = 20$



CRITERIOS DE CORRECCIÓN Y CALIFICACIÓN ZUZENTZEKO ETA KALIFIKATZEKO IRIZPIDEAK

$$PMc = 360/20 = 18 \text{ egun}$$

$$HAE = PMa + PMf + PMv + PMc = 45 + 36 + 18 + 18 = 117 \text{ egun}$$

117 egun igaro dira lehengaiak biltegian sartzen direnetik amaitutako produktuak bezeroei kobratzen zaizkien arte. Lehengaiak batez beste 45 egunez egon dira biltegian, ekoizpenak batez beste 36 egun iraun du, amaitutako produktuak batez beste 18 egunez egon dira biltegian, eta batez beste 18 egun behar izan dira bezeroei kobratzeko.

b)

HEF (heltze-aro finantzarioa = HAE – PM ordainketa)

$$PM \text{ ordainketa} = 360/np$$

$np = \text{Lehengaien urteko erosketak, kreditura / Hornitzaileekiko batez besteko zorraren saldoa} = 160.000 / 30.000 = 5,333$

$PM \text{ ordainketa} = 360 / 5,33 = 67,54 \text{ egun}; \text{ orduan, } HEF = 117 - 67,54 = 49,46 \text{ egun.}$

Heltze-aro ekonomikoko batez besteko aldian, lehengaiak biltegiara sartzen direnetik amaitutako produktuak kobratzen diren arte igarotako egunak zenbatzen dira; heltze-aro finantzarioak, berriz, lehengaiak ordaintzen direnetik amaitutako produktuak kobratzen diren arte igarotako egunak zenbatzen ditu.

5)

Proiektua	D_0	F_1	F_2	F_3	F_4
A	14.000	9.000	9.000	9.000	11.000
B	19.000	7.500	10.000	18.000	-

A proiektua:

$$F_1 = F_2 = F_3 = 18.500 - 9.500 = 9.000 \text{ €}$$

$$F_4 = 18.500 - 9.500 + 2.000 = 11.000 \text{ €}$$

B proiektua:

$$F_1 = (55 \times 1.500) - 75.000 = 7.500 \text{ €}$$

$$F_2 = (50 \times 1.000) - 40.000 = 10.000 \text{ €}$$

$$F_3 = (60 \times 800) - 30.000 = 18.000 \text{ €}$$

a) **Berreskuratze-epea**

A proiektua



CRITERIOS DE CORRECCIÓN Y CALIFICACIÓN ZUZENTZEKO ETA KALIFIKATZEKO IRIZPIDEAK

- Hasierako inbertsioa: 14.000 €
- 1. urtean metatutako kutxa-fluxua: 9.000 €; hasierako inbertsioa baino gutxiago.
- 2. urtean metatutako kutxa-fluxua: 18.000 € (9.000 € + 9.000 €); hasierako inbertsioa baino gehiago.
- 2. urtean 14.000 – 9.000 = 5.000 € errekupezeko behar duen denbora hau izango da:

$$\begin{array}{r} 9.000 \text{ €} \text{ ----- } 12 \text{ hilabete} \\ 5.000 \text{ €} \text{ ----- } x \text{ hilabete} \end{array} \quad x = 6,67 \text{ hilabete.}$$

A proiektuaren berreskuratze-epaia 1 urte eta 6,67 hilabetekoa da.

B proiektua

- Hasierako inbertsioa: 19.000 €
- 1. urtean metatutako kutxa-fluxua: 7.500 € (hasierako inbertsioa baino gutxiago)
- 2. urtean metatutako kutxa-fluxua: 17.500 € (7.500 € + 10.000 €) (hasierako inbertsioa baino gutxiago)
- 3. urtean metatutako kutxa-fluxua: 35.500 € (17.500 € + 18.000 €) (hasierako inbertsioa baino gehiago)
- 3. urtean 19.000 – 17.500 = 1.500 € errekupezeko behar duen denbora hau izango da:

$$\begin{array}{r} 18.000 \text{ €} \text{ ----- } 12 \text{ hilabete} \\ 1.500 \text{ €} \text{ ----- } x \text{ hilabete} \end{array} \quad x = 1 \text{ hilabete.}$$

B proiektuaren berreskuratze-epaia 2 urte eta 1 hilabetekoa da.

Berreskuratze-epaia irizpidearen arabera, A proiektua aukeratu beharko luke, inbertitutakoa lehenago berreskuratuko bailuke B proiektuarekin baino.

b) BEGa (balio eguneratu garbia):

$$BEG = -D_0 + \frac{F_1}{1+k} + \frac{F_2}{(1+k)^2} + \dots + \frac{F_n}{(1+k)^n}$$

$$k = i + g + i \cdot g$$

$$k = 0,02 + 0,06 + 0,02 \cdot 0,06$$

$$k = 0,0812$$

$$BEG(A) = -14.000 + \frac{9.000}{1,0812} + \frac{9.000}{1,0812^2} + \frac{9.000}{1,0812^3} + \frac{11.000}{1,0812^4}$$

$$BEG(A) = -14.000 + 8.324,08 + 7.698,93 + 7.120,73 + 8.049,49$$



CRITERIOS DE CORRECCIÓN Y CALIFICACIÓN ZUZENTZEKO ETA KALIFIKATZEKO IRIZPIDEAK

$$BEG(A) = 17.193,23 \text{ €}$$

$$BEG(B) = -19.000 + \frac{7.500}{1,0812} + \frac{10.000}{1,0812^2} + \frac{18.000}{1,0812^3}$$

$$BEG(B) = -19.000 + 6.936,74 + 8.554,37 + 14.241,46$$

$$BEG(B) = 10.732,57 \text{ €}$$

$BEG(A)$ $BEG(B)$ baino handiagoa denez, BEG irizpidearen arabera A proiektua aukeratuko beharko luke, errentagarriagoa delako.

- c) Bi irizpideetatik, balio eguneratu garbiaren irizpidea da egokiena. Berreskuratze-epearen irizpideak ez bezala, BEGak kontuan hartzen ditu bai diruaren balioa (inflazioa), bai enpresak inbertsioarekin lortu nahi duen errentagarritasun minimoa eta bai inbertitutako kapitala berreskuratu ondoren sortzen diren fluxuak.
- 6)
1. Gezurra. Monopolioaren kasuan merkatu kuota % 100 da.
 2. Gezurra. Enpresak kantitate hori baino gutxiago ekoitzi eta salduz gero, galerak izango ditu; gehiago ekoitzi eta salduz gero, berriz, irabaziak.
 3. Egia. Lehengo sarrerak lehengo irteerak.
 4. Gezurra. BEZa eta zerga bereziak zeharkako zergak dira, kontsumoa zergapetzen baitute; sozietateen gaineko zerga eta PFEZa, berriz, zuzeneko zergak dira, lortutako etekinak eta diru-sarrerak zergapetzen baitituzte.
 5. Egia.
 6. Gezurra. Inbertsiorik onena zein den balioesteko, BEG metodoa Pay-Back metodoa baino fidagarriagoa da. BEG metodoak kontuan hartzen ditu berreskuratze-epearen ondorengo kutxa-fluxuak, berreskuratze epea baino lehenagoko kutxa-fluxuen ordena eta une bakoitzeko kutxa-fluxuetan inflazioak eta interesek duten eragina.
 7. Gezurra. Pertsona bakar batek ere sozietate mugatu bat sor dezake.



CRITERIOS DE CORRECCIÓN Y CALIFICACIÓN ZUZENTZEKO ETA KALIFIKATZEKO IRIZPIDEAK

8. Gezurra. Batez besteko heltze-aro finantzarioak adierazten du lehengaiak ordaindu direnetik batez beste zenbat denbora pasatzen den produktuen salmenta kobratu arte.

7)

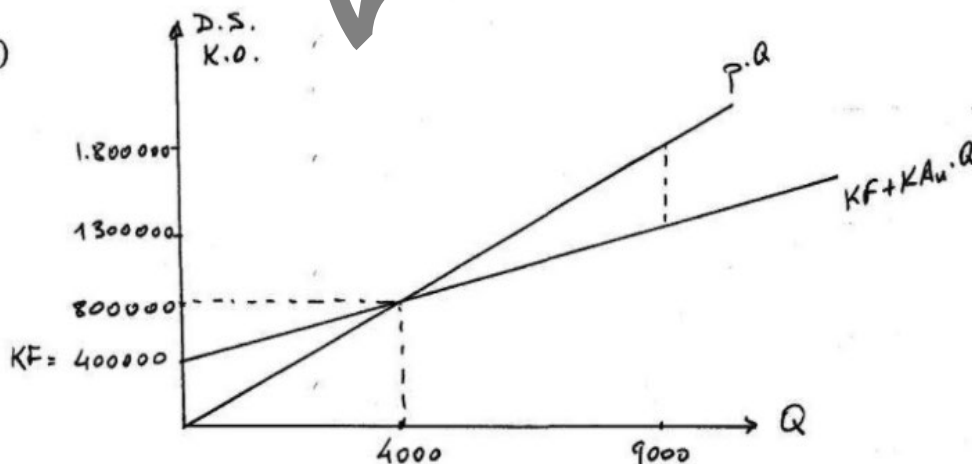
$$\text{Prezioa} = \frac{\text{Diru Sarrerak}}{\text{Salgutako unitateak}} = \frac{1.800.000}{9.000} = 200 \text{ €}$$

a)

$$\left. \begin{array}{l} \text{Diru Sarrerak} = p \cdot Q^* = 200 \cdot Q^* \\ \text{Kostu Osoak} = KF + KA_v \cdot Q^* = 400.000 + 100 \cdot Q^* \end{array} \right\} Q^* = \frac{KF}{p - KA_v} = \frac{400.000}{200 - 100} = 4.000 \text{ un.}$$

b) Emaidza Ekon. = Diru Sarrerak - Gastuak = $1.800.000 - (400.000 + 100 \cdot 9.000) = 500.000 \text{ €}$

c)



d) 3.200 unitateko ekoizpenerako eta diru galerarik ez izateko:

$$\text{Diru Sarrerak} = \text{Kostu Osoak} \Leftrightarrow 400.000 + 100 \cdot 3.200 = p \cdot 3.200 \Rightarrow$$



**CRITERIOS DE CORRECCIÓN Y CALIFICACIÓN
ZUZENTZEKO ETA KALIFIKATZEKO IRIZPIDEAK**

p=225 euros

8)

a) EGOERA-BALANTZEA

AKTIBOA		PASIBOA ETA ONDARE GARBIA	
Aktibo ez-korrontea	208.500	Ondare garbia	300.000
IBILGETU IMMATERIALA	2.000	Kapital Soziala	244.000
Programa informatikoak	2.000	Erreserbak	56.000
IBILGETU MATERIALA	206.500		
Lurra	87.500	Pasibo ez-korrontea	45.000
Eraikuntzak	117.000	Kreditu-erakundeekiko epe luz. zorrak	45.000
Altzariak	28.000	Pasibo korrontea	21.700
Informazioa prozesatzeko ekipamenduak	3.600	Hartzekodun kom. eta ordaintzeko bestel. K.	21.700
Garraio-elementuak	26.000	Hornitzaileak	11.700
Ibilgetu Mater. Amorti. Metatua	(-55.600)	Hornitzaileei ordaintzeko m. efektuak	10.000
Aktibo korrontea	158.200		
Izakinak	34.000		
Zordun komertzialak eta kobratzeko beste	51.700		
Bezeroak	8.500		
Bezeroak, kobrat. m. efektuak	43.200		
Eskudirua eta b. akt. Lik. Baliokideak	72.500		
Bankuak eta kred erak., ageriko k/k, euroak	58.500		
Kutxa, euroak	14.000		
AKTIBOA GUZTIRA.....	366.700	ONDARE GARBIA ETA PASIBOA GUZTIRA.....	366.700

Kapital sozialaren balioa = 244.000 €

b)

Maniobra-funtsak enpresaren finantza-oreka zehazten du. Ondare garbiak gehi pasibo ez-korronteak aktibo korrontearen zati bat finantzatzen du.

Maniobra-funtsa = Aktibo korrontea – Pasibo korrontea = (Ondare garbia + Pasibo ez-korrontea) – Aktibo ez-korrontea = 345.000 – 208.500 = 136.500 = 158.200 – 21.700 = 136.500 €

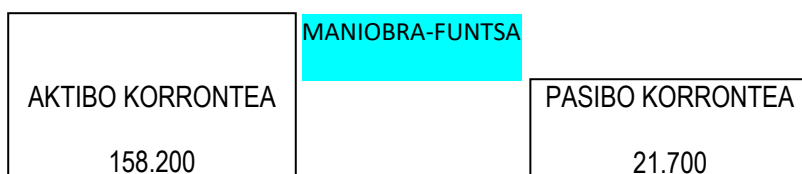
AKTIBO EZ-KORRONTEA

ONDARE GARBIA +
PASIBO EZ-KORRONTEA

345.000



CRITERIOS DE CORRECCIÓN Y CALIFICACIÓN ZUZENTZEKO ETA KALIFIKATZEKO IRIZPIDEAK



Maniobra-funtsa positiboa da, eta horrek adierazten du enpresaren finantza-egoera egonkorra dela: aktibo ez-korrante osoa eta aktibo korrantearen zati garrantzitsu bat ere ondarearekin edo pasibo ez-korrantearekin finantzatuta dago. Horregatik, enpresak ez du arazorik izango bere epe motzeko zorrak ordaintzeko.

c)

Ratioak

Erreferentziako balioak

$$\text{IBILGETUA} = \frac{\text{Aktibo ez-korrantea}}{\text{Ondare garbia} + \text{pasibo ez-korrantea}} = \frac{208.500}{345.000} = 0,60 < 1$$

Maniobra-funtsa nolakoa den adierazten du. Ondare garbia eta pasibo ez-korrantea aktibo ez-korrante osoa eta aktibo korrantearen zati bat finantzatzen ari dira. Finantza-egoera orekatua.

$$\text{ZORPETZE OSOA} = \frac{\text{Pasibo ez-kor.} + \text{pasibo kor.}}{\text{Ondare garbia}} = \frac{45.000 + 21.700}{300.000} = 0,22 \quad (0,5-1,2)$$

Enpresaren zor-maila adierazten du. Oso zorpetze-maila txikia du. Batez ere bere baliabideak erabiltzen ari da, propioak, eta oso gutxi kanpokoak.

$$\text{LIKIDEZIA} = \frac{\text{Aktibo korrantea}}{\text{Pasibo korrantea}} = \frac{158.200}{21.700} = 7,29 > 1$$

Enpresak epe laburreko zorrak ordaintzeko duen ahalmena adierazten du. Oso likidezia ona du. Oso ratio altua du. Kasu honetan, handiegia da; beraz, epe laburreko zorrei aurre egin ahalko die arazorik gabe.

$$\text{ALTXORTEGIA} = \frac{\text{Zordun kom.} + \text{Eskudirua}}{\text{Pasibo korrantea}} = \frac{51.700 + 72.500}{21.700} = 5,72 > 1$$

Enpresak oso epe laburreko zorrak ordaintzeko duen ahalmena adierazten du. Ez du likidezia-arazorik izango epe laburreko zorrei aurre egiteko. Bihurgarri eta erabilgarriarekin pasibo korrante guztiari aurre egiteko gai da.



CRITERIOS DE CORRECCIÓN Y CALIFICACIÓN ZUZENTZEKO ETA KALIFIKATZEKO IRIZPIDEAK

$$\text{BERMEA} = \frac{\text{Aktiboa}}{\text{Pasibo ez-kor} + \text{pasibo kor}} = \frac{366.700}{45.000 + 21.700} = 5,50 > 1 (1,7-2)$$

Hartzekodunek zorrak kobratzeko daukaten bermea adierazten du. Berme handia eskaintzen die hartzekodunei zorrak kobratu ahal izateko.

Enpresak zenbait ratio desorekatuak ditu: baliabide propioak asko erabiltzen ari da, besteenak oso gutxi, eta hori desoreka-puntu bat da. Esan dezakegu enpresaren egoera finantzarioa oso ona dela. Hala ere, gomendagarria litzateke enpresak zor handiagoa izatea, ekoizpen-ahalmena handitzeko edo inbertsio gehiago egiteko, gehiago hazteko eta errentagarritasun handiagoa lortzeko bere funtsekin.

9)

Aurrekontua: Planak eta programak urtebeteko epean egiten dituzten enpresek edo erakundeek egingo dituzten gastuen eta aurreikusitako diru-sarreraren zerrenda zehatza. Denbora jakin batean zer diru-sarrera eta gastu dituen jakiteko, dirua zertan gastatzen ari den, premiak asetzeko zenbat behar duen eta helburuak nola betetzen ari den zehazteko aukera ematen duen tresna da.

Kapital-handitzea: Enpresaren funts propioak handitzen dituzten enpresa-finantzaketako eragiketak dira. Akzio berriak jaulkiz edo daudenen balio nominala handituz egin daiteke, edo enpresek lortzen dituzten etekinetatik datozen erreserben kargura.

Autofinantzaketa: Autofinantzaketa edo barne-finantzaketa da enpresak bere jardueratik datozen baliabideak inbertsioak, erreserbak eta amortizazioak egiteko bakarrik erabiltzea. Hau da, kanpoko funtsak alde batera uzten dira. Bestela esanda, autofinantzaketak esan nahi du ez dela banku-kreditu handiagorik eskatu behar, ezta akziodunen ekarpen gehiagorik ere.

Merkataritza-efektuen deskontua: Merkataritza-deskontua epe laburreko zirkulatuzailearen finantzaketa mota bat da, zeinaren bidez enpresa batek kreditu-titulu bat, kanbio-letra bat, aurkezten baitio finantza-erakunde bati, erakunde horrek produktu edo zerbitzu bat saltzeagatik bezeroen gainean duen kredituaren zenbatekoa aurreratu diezaion, oraindik mugaeguneratu ez dena. Horrek esan nahi du finantza-erakundeari lagatzen zaiola kreditu hori, eta une horretatik aurrera zordunari kudeatuko dizkiola kredituaren kobrantzak. Enpresak merkataritza-efektuaren



Universidad del País Vasco Euskal Herriko Unibertsitatea

UNIBERTSITATERA SARTZEKO EBALUAZIOA
EVALUACIÓN PARA EL ACCESO A LA UNIVERSIDAD

CRITERIOS DE CORRECCIÓN Y CALIFICACIÓN ZUZENTZEKO ETA KALIFIKATZEKO IRIZPIDEAK

zenbatekoa jasoko du, eragiketa horretatik sortzen diren interesak eta kudeaketa-gastuak kenduta.

2021