

eman ta zabal zazu

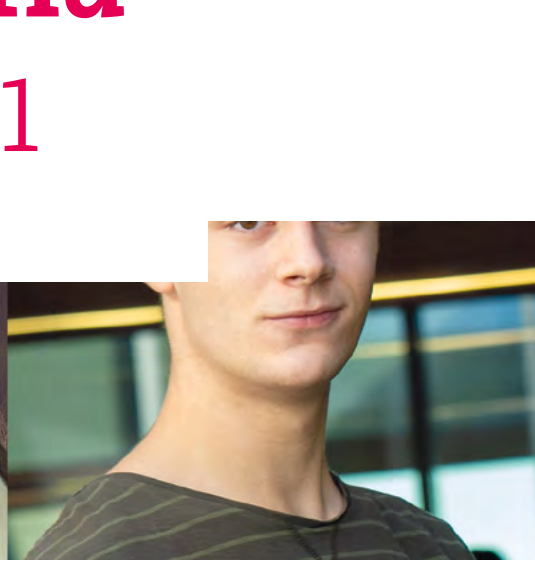


Universidad del País Vasco Euskal Herriko Unibertsitatea



Geografía USE 2021

www.ehu.eus





Ez ahaztu azterketa-orrialde guztietan kodea jartzea.

- Proba idatzi honetan **3 ariketa egin** behar dituzu.
- Ariketak hiru multzotan banatuta daude:

A multzoa (4 puntu): A1 eta A2 aukeren artean, aukeratu bat. Mapak, grafikoak edo irudiak ondo egitea eta aurkeztutako materiala ulertzea eta era egokian interpretatzea hartuko da kontuan.

B multzoa (4 puntu): B1 eta B2 aukeren artean, aukeratu bat. Ezagutza-maila eta erlazioak egiteko gaitasuna hartuko da kontuan.

C multzoa (2 puntu): Proposatutako 8 kontzeptuetatik 4 definitu (bakoitzak 0,5 puntu balio du). Kontzeptu geografiko bakoitza definitzeko, gehienez 5 lerro erabil daitezke.

Jarraibideetan adierazitakoei baino galdera gehiagori erantzunez gero, erantzunak ordenari jarraituta zuzenduko dira, harik eta beharrezko kopurura iritsi arte.

No olvides incluir el código en cada una de las hojas de examen.

- En esta prueba escrita **realizarás 3 ejercicios.**
- Los ejercicios están distribuidos en tres bloques:

Bloque A (4 puntos): Elige una opción entre A1 y A2. Se valorará la correcta elaboración de los mapas, gráficos o imágenes, y la comprensión y correcta interpretación del material presentado.

Bloque B (4 puntos): Elige una opción entre B1 y B2. Se valorará el nivel de conocimientos y la capacidad para establecer relaciones.

Bloque C (2 puntos): Define 4 de los 8 conceptos propuestos (valorado hasta 0,5 puntos cada uno de ellos). Cada concepto geográfico debe ser definido en una extensión que no sobrepase las 5 líneas.

En caso de responder a más preguntas de las estipuladas, las respuestas se corregirán en orden hasta llegar al número necesario.



Universidad
del País Vasco

Euskal Herriko
Unibertsitatea

UNIBERTSITATERA SARTZEKO
EBALUAZIOA

2021 OHIKOA

GEOGRAFIA

EVALUACIÓN PARA EL ACCESO A LA
UNIVERSIDAD

ORDINARIA 2021

GEOGRAFÍA

B MULTZOA: Eduki teorikoko gaia garatzea (4 puntu)

B1 eta B2 aukeren artean, **aukeratu bat**:

B1.- Biztanleriaren banaketa eta lurralde-desorekak Espainian. (4 puntu)

B2.- Turismo-jardueraren bilakaera eta gaur egungo garrantzia Euskal Autonomia Erkidegoan. (4 puntu)

C MULTZOA: Definizioak (2 puntu)

Proposatutako 8 kontzeptuetatik **4 definitu** (bakoitzak 0,5 puntu balio du).
Kontzeptu geografiko bakoitza definitzeko, gehienez 5 lerro erabil daitezke.

- Nekazaritza intentsiboa (0,5 puntu)
- Modelatu karstikoa (0,5 puntu)
- Autonomia-erkidegoa (0,5 puntu)
- Ibai-erregimena (0,5 puntu)
- Biztanleria aktiboa (0,5 puntu)
- Geografia (0,5 puntu)
- Akuikultura (0,5 puntu)
- Metropolialdea (0,5 puntu)



CRITERIOS DE CORRECCIÓN Y CALIFICACIÓN ZUZENTZEKO ETA KALIFIKATZEKO IRIZPIDEAK

GEOGRAFIA (2021ekoa OHIKOA)

Azterketaren balorazioa egiteko, kontuan hartuko da ea galdera praktikoan, galdera teorikoan eta kontzeptuen definizioan zuzen erantzuten zaion galdetzen denari.

Irizpide orokorrak

Bereziki kontuan hartuko da:

- kontzeptuen argitasuna
- idazkeraren zuzentasuna eta heldutasuna
- erlazionatzeko gaitasuna
- elementu eta faktoreak hierarkizatzeko gaitasuna
- erantzunen egituratze ordenatua
- iruzkinen eta mapa/lauki/taula edo grafikoaren arteko erlazioa erreala izatea eta lokalizazio kartografikoak zehatzak izatea.
- ezagutza-maila

Irizpide espezifikoak

A MULTZOA: Ariketa praktikoa (4 puntu)

A1. Paisaia-irudi baten iruzkina. (Praktikoa): puntuazioa 0/4

- Espainiako paisaia-multzo handien ezaugarriak bereizten ditu.
- Espazio industrialetako paisaiak iruzkintzen ditu.
- Gizaki-natura interakzioak paisaien gainean sortzen dituen arazoak identifikatzen ditu.
- Paisaia gizatiartuak eta naturalak bereizten ditu.

Ikaskuntza ebaluagarriaren estandarrak, PCM/139/2020 Agindua

3.- Ingurune naturalaren ezaugarri orokorrak zein diren jakitea Espainian eta Euskadin dauden paisaia naturalak ezagutzeko, paisaia horien elementuak eta dinamika identifikatzea, haien interakzioa azaltzea eta gizakiaren ekintzak paisaia horietan betetzen duen zeregina balioestea.

Ebaluazio-irizpideak, 127/2016 Dekretua

Kontsultatu, epigrafe honetarako, dokumentu hau:

<http://hdl.handle.net/10810/37549> Diapositibak: 60-61-62

Alderdi hauen tratamendua baloratuko da, epigrafe bakoitza kontuan hartuta, jarraian garatzen den bezain zabal garatzen ez bada ere:

1.- (0,25) Zer elementuk osatzen dute paisaia? Baten bat nagusitzen da? Ikusten den paisaia zer da naturala edo antropikoa?

- *Paisaiaren osagai nagusiak bereizten ditu:* **Abiotiko antropikoa** eraikinetan eta bide-sarean eta aparkalekuetan; **biotiko** antropikoa urbanizatutako gainazaleko landaredian eta hondoko soroetan; **hidriko antropikoa** aintzira artifizialetan (baliteke azterketako argazkian ez ikustea, eta, horregatik, ez da kontuan hartzen)



CRITERIOS DE CORRECCIÓN Y CALIFICACIÓN ZUZENTZEKO ETA KALIFIKATZEKO IRIZPIDEAK

2.- **(0,5)** Zer erliebe mota da? EAeko zein unitatetan kokatuko zenuke? Modelatze-formak ikusten dituzu?

- *Ageri den erliebearen azterketa egokia egiten du: topografia, litologia, egitura, modelatze-forma, lokalizazioa:* Irudia Arabako Lurralde Historikoko **Lautada** izeneko erliebe-unitatean dagoen paisaiari dagokio. Haren izenak, irudian ikus daitekeen bezala, ezaugarri fisiografiko nagusia adierazten du: lautasuna. Zadorra ibaiak drainatutako haran zabal bat da, gainazal lau batean sakabanatutako muino txikiz osatua. Material bigunez osatutako erliebe hori ibaiaren higalanak eratu du.

3.- **(0,5)** Zer landaredi mota bereizten da? Naturala edo antropikoa da? Zein dira haren ezaugarriak eta eragileak?

- *Egoki bereizten du landaredi mota edo lurzorua erabilera mota. Eragile nagusiak aipatzen ditu: kokalekuaren arabera baldintza klimatikoak:* Lehenik ikusten den **landaredia ez da naturala**, parkeetan eta lorategietan landatutakoa baizik, ingurunearen kalitatea hobetzeko. Baldintza klimatiko subatlantikoko eremu horrek (urteko batez besteko prezipitazioa 900 mm-tik beherakoa eta udako lehorte txiki bat duena) landaredi potentziala erkameztia (*Quercus faginea*) du lurzoru lehorrenetan, eta haritza (*Quercus robur*) hezeenetan.

4.- **(0,25)** Ur-masak ikusten dira? Zein?

- *Ur-masak bereizten ditu:* Irudian ikusten diren ur-masak **artifizialak** dira, giza ekintzaren bidez eraikiak.

5.- **(0,5)** Ikusten diren osagaiak eta ezaugarriak kontuan izanda, zer funtzio agertzen da edo dira paisaia horretan?

- *Paisaia horretan agertzen diren funtzioak egoki bereizten ditu:* Eraikinen eta espazio urbanizatuaren ezaugarriek adierazten dute jarduera ekonomikorako espazio bat dela, parke teknologiko bat, eta, beraz, **funtzio produktiboa (industrial) eta IKT zerbitzuena (informazioaren eta komunikazioaren teknologiak)** duela, I+G+Baren esparruan (ikerketa, garapena eta berrikuntza)

6.- **(2)** Zure ustez paisaia horretan natura-gizarte harremanaren arteko potentzialitate edo arazoren bat hautematen da?

- *Paisaia horretan adierazten den lurralde-potentzialitatea edo -arazoa egoki ikusten eta azaltzen du:* Parke teknologikoak ikerketan, garapenean eta berrikuntzan oinarritutako industria dibertsifikazioaren aldeko apustua izan dira. Kalitateko inguruneetan dauden espazioak dira, eta teknologikoki aurreratuta dauden zenbait sektoretako enpresak hartzen dituzte, hala nola telekomunikazioak, elektronika, aeronautika, energia, medikuntza edo biozientzia. Parke horietan, produktuak lortzeaz gainera, teknologia- eta ezagutza-transferentzia gertatzen da enpresen, teknologia-zentroen eta ikerketa-zentroen artean (Euskadiko Parke Teknologikoen Sarea). Euskadik nazioartean kalitate- eta lehiakortasun-marka baten alde egiten du, eta, horregatik, I+Gan inbertitu behar du.



CRITERIOS DE CORRECCIÓN Y CALIFICACIÓN ZUZENTZEKO ETA KALIFIKATZEKO IRIZPIDEAK

Parke horiek ezarri eta garatzeko, kalitate urbanistiko handiko espazioak planifikatu dira, eraikuntza-dentsitate txikikoak, eraikin bereziekin eta berdegune zabalekin, aurreko paisaia aldatuta.

A2. Klimogramaren eta dagokion landaredi potentzialaren iruzkina. (Praktikoa): puntuazioa 0/4

- Espainiako klimak deskribatzen ditu, faktore eta elementu bereizgarriak zerrendatuz.
- Klima bakoitzari dagozkion klimogramak iruzkintzen ditu.

Ikaskuntza ebaluagarriaren estandarrak, PCM/139/2020 Agindua

Alderdi hauen tratamendua baloratuko da:

- ✓ Erregimen termikoaren eta prezipitazio-erregimenaren urte-sasoikako deskribapena, lehorraldiak eta eurialdiak, hotzaldiak eta beroaldiak eta urte-sasoien arteko aldeak nabarmenduz. Aipatutako ezaugarrietatik estazio meteorologiko horren klima eta beraren klima-barietateari dagokion kokapena zehaztu eta ondorioztatzea. Adieraztea zer landaredi potentziala dagokion.

Klima ozeanikoa. Prezipitazio ugariak, erregularrak eta leunak (> 800 mm urtean). Eurien banaketa nahiko erregularra, fronte polarreko depresioek etengabe jarduten dutelako. Prezipitazio gehien neguan, depresio horien maiztasuna handiagoa delako, eta udan minimo erlatibo bat, Azoreetako antizikloiaren eraginez. Anplitude termiko txikia kostan itsasoaren eraginaren ondorioz (9 °C eta 12 °C artean). Uda freskoa (batez besteko temperatura hilabete batean ere ez da 22 °C edo handiagoa). Negua moderatua (hilabete hotzeneko batez besteko temperatura 6 °C eta 10 °C bitartekoa da). Behatokia: Igeldo (Donostia). Baso hostoerorkorra, zakardia eta belardia.



CRITERIOS DE CORRECCIÓN Y CALIFICACIÓN ZUZENTZEKO ETA KALIFIKATZEKO IRIZPIDEAK

B MULTZOA: Eduki teorikoko gaia garatzea (4 puntu)

B1. Biztanleriaren banaketa eta lurralde-desorekak Espainian (Teoria): puntuazioa 0/4.

- Hazten ari diren eta biztanleria gutxitzen ari zaien eskualdeei buruz hitz egiten du.
- Autonomia-erkidegoen arteko harremanek barne-migrazioekin duten erlazioa azaltzen du.

Ikaskuntza ebaluagarriaren estandarrak, PCM/139/2020 Agindua

6.– Ea biztanleria funtsezko faktore gisa ulertzen duen (izan ere, biztanleriaren banaketak, dinamikak eta egiturak eragin garrantzitsua dute espazioa osatzeko prozesuetan). Eta, era berean, ea desberdintasun ekonomikoen, biztanleriaren banaketa desberdinaren, migrazio-mugimenduen edo biztanleriaren zahartzearen arrazoiak eta ondorioak azaltzen dituen.

Ebaluazio-irizpideak, 127/2016 Dekretua

Alderdi hauen tratamendua baloratuko da:

Biztanleriaren banaketa espaziala aztertzeko, biztanle-dentsitatea kalkulatu da; horrek inguru bateko biztanleria eta azalera (km^2 -tan adierazia) lotzen ditu. Balio moderatua eta Europakoa baino txikiagoa, baina desoreka espazial garrantzitsuak ezkutatzen ditu: dentsitate handiko inguruak (Madril, penintsularen periferia, Kanariak, Ceuta eta Melilla) eta dentsitate txikiko inguruak (penintsularen barnealdea eta mendi-inguruak (> 10 bizt/ km^2)).

Faktoreak aldika:

- ✓ Industria aurreko aldia: klimarekin erlazionatutako faktore naturalak nekazaritzak pisu handia duen ekonomia batean. Giza faktoreak XVI. mendetik aurrera –Amerika aurkitzeak Gaztelaren oparotasun ekonomikoa ekarri zuen, eta penintsulako eskualderik populatuena izatea ekarri zuen; XVII. mendeko krisi demografiko eta ekonomikoak biztanleria periferiarantz eramanean zuen, eta XVIII. mendean, itsas merkataritza oparotari esker, dentsitate handienak kostako eta uharteetako inguruetan, eta dentsitate txikienak barrualdean
- ✓ Industria aldia (XIX. mendearen erdialdea-1975): Biztanleriaren banaketaren kontrasteak sendotu eta areagotu egin ziren. Madrilek (hiriburutza eta finantzagunea) eta periferiako eskualdeek pisua irabazi zuten; batzuetan, berezko hazkundearen eraginez (Galizia, Andaluzia eta Murtzia), eta, beste batzuetan, jarduera ekonomikoei esker: industria (Asturias, EAE eta Katalunia eta gero Ebroko eta Mediterraneoako ardatzak) eta turismoa (Mediterraneo kostaldea eta uharteak).
- ✓ Industria osteko aldia: krisiak industrializazio-inguruen ekarpena murriztu zuen. Gaur egungo garapen-faktoreek (zerbitzuen lehentasuna, industriaren banaketa espaziala, nekazaritza teknifikatua, garapen endogenoa eta atzerriko immigrazio handiagoa) Madrileko eta Mediterraneo eta Ebroko ardatzak sendotu ditu, baina deskontzentrazio demografiko eta ekonomikoa ere gertatu da, beti hirien alde izan bada ere. Biztanleriaren galtze larria gertatzen ari da Gaztela eta Leon,



CRITERIOS DE CORRECCIÓN Y CALIFICACIÓN ZUZENTZEKO ETA KALIFIKATZEKO IRIZPIDEAK

Gaztela-Mantxa, Aragoi, Extremadura eta Asturiasen, eta Galizia eta Kantabriako barnealdeetan.

B2. Turismo-jardueraren bilakaera eta egungo garrantzia Euskal Autonomia Erkidegoan (Teoria): puntuazioa 0/4.

- Turismo-espazioaren desberdintasunak aztertzen ditu.
- Azaltzen du nola antolatzen duten lurraldea hirugarren sektoreko beste jarduera batzuek.

Ikaskuntza ebaluagarriaren estandarrak, PCM/139/2020 Agindua

4.– Ea jarduera ekonomikoak eta haiek eragiten dituzten eraldaketak aztertzen dituen, ingurunearen eta giza taldeen arteko erlazioa, giza talde horien kokapen-faktoreak eta banaketa ezagutzen dituen, egungo joerak azaltzen dituen eta joera horiek beren Europako testuinguruan balioesten dituen.

Ebaluazio-irizpideak, 127/2016 Dekretua

Alderdi hauen tratamendua baloratu da:

EAEko turismoaren hasiera XIX. mendean, klase dirudunen artean itsasoko bainuen eta bainuetxeen moda ezarri zenean. Klima-baldintzak. Egungoko turismo potentzialtasunak eta baliabide natural eta kulturalak turismo-modalitate berriei erantzuna emateko. Turismo-eskaintzen ezaugarriak: hotel-plazak eta hotelez kanpoko plazen eskaintzaren igoera. Eskariaren ezaugarriak: bisitari motak eta jatorria, urtarotasuna eta egonaldien iraupena, jomuga nagusiak....

Turismo-modalitateak: kostako turismoa; ekoturismoa, landa-turismoa eta kirol-turismoa; kultura-turismoa eta kongresu, konbentzio eta negoziioa.



CRITERIOS DE CORRECCIÓN Y CALIFICACIÓN ZUZENTZEKO ETA KALIFIKATZEKO IRIZPIDEAK

C MULTZOA: Definizioak (2 puntu)

Definizioek gehienez 5 lerrokoak izan behar dute; beraz, sintesi-gaitasuna kontuan hartuko da.

Kontzeptuen definizioa hemen adierazten denaz bestelakoa izan daiteke, eta, hala ere, onargarria izan. Orientabide gisa balio dute hemen ematen diren definizioek:

Nekazaritza intentsiboa: lur-eremu txikian kokatutako nekazaritza-ustiapena, etekin handiak ematen dituen lan-arloan edo teknika aurreratuen erabileran inbertsio handiak egiten direlako.

Modelatu karstikoa: uraren eraginez eta CO₂-a izatearen ondorioz kareharrizko arroken desagite-prozesuak eratzen duen modelatua.

Autonomia-erkidegoa: probintzia mugakide batzuek, uharteetako lurraldeek edo eskualde-entitate historikoa duten probintziek osatzen duten lurralde-erakundea. Legegintza-autonomia eta autogobernu-gaitasuna dute beren eskumeneko gaitan.

Ibai-erregimena: ibai baten emariak urtaroka dituen aldaketak. Erregimena irudikatzen, grafikoak erabiltzen dira. Beheko ardatzean, urteko hilabeteak kokatzen dira eta ardatz bertikalean hileko emarien koefizientea —hilabete bakoitzeko batez besteko emaria zati urteko batez besteko emaria (modulua)—.

Biztanleria aktiboa: ondasunak eta zerbitzuak ekoizteko eskulana ematen duten edo ekoizpen-prozesuan sartzeko egoeran eta aukeran dauden pertsonen multzoa.

Geografia: lurrazalean gertatzen diren prozesu natural eta antropikoak elkarrekin erlazionatuta aztertzen dituen zientzia. Prozesuok kokatu, irudikatu, deskribatu eta aztertzen ditu, eta lurralde-antolakuntzarako erabilgarritzat diagnostikatzen ditu.

Akuikultura: itsasoko edo ur gezetako (akuikultura kontinental) landare-eta animalia-espeziak haztean datzan jardura ekonomikoa.

Metropolialdea: hiri nagusi eta oso dinamiko batek eta haren eraginpean era osagarrian hazten diren inguruko beste batzuek osatzen duten multzoa.