

eman ta zabal zazu

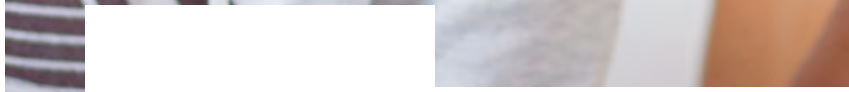


Universidad  
del País Vasco

Euskal Herriko  
Unibertsitatea

# Enpresaren Ekonomia USE 2019

[www.ehu.es](http://www.ehu.es)





Universidad  
del País Vasco

Euskal Herriko  
Unibertsitatea

UNIBERTSITATERA SARTZEKO  
EBALUAZIOA

2019ko EKAINA

ENPRESAREN EKONOMIA

EVALUACIÓN PARA EL ACCESO A  
LA UNIVERSIDAD

JUNIO 2019

ECONOMÍA DE LA EMPRESA

***Azterketa honek bi aukera ditu. Haietako bati erantzun behar diozu.  
Ez ahaztu azterketako orrialde bakoitzean kodea jartzea.***

## **A AUKERA**

### **A1. GALDERA: Gehieneko puntuazioa: 2 puntu.**

Irakur ezazu testua, eta erantzun galderei:

#### **«Autogintzaren sektorean kezka handia dago»**

Jaurlaritzak 2017ko apirilean ireki zuen SPRIren bulegoa Londresen, brexit-ak **enpresa** munduan eragindako ziurgabetasunari aurre egiteko asmoz. Pablo Fano da bulegoko burua, eta euskal enpresa askoren kezka ezagutzen ditu. Lan-erritmoa igo zaio azkenaldian: joan den astean enpresentzako [www.brexit.eus](http://www.brexit.eus) webgunea ireki zutenetik, dei gehiago jasotzen ari dira bulegoan.

*Zer enpresa mota ari zaizue gehien deitzen? Gure bezero tradizionalak ez diren bezeroak hasi dira gurekin harremanetan jartzen webguneari esker. **Mikroenpresak**, batez ere **zerbitzuen sektorekoak**: bidaietakoak, hezkuntzakoak...*

*Zein izan dira SPRIren bezero tradizionalak orain arte? Euskadiko **enpresa txiki eta ertain industrialak**, nazioartekotze-maila ertainetik gorakoak. Guk dakigula, Euskadiko 60-70 enpresa dabilta lanean Erresuma Batuan, eta haietako gehienekin gaude harremanetan. Hemen lanean dauden enpresen % 20k bakarrik daukate fabrika bertan; besteak salmenta-bulegoak edo ordezkariak dira.*

*Zer kezka dituzte enpresek? **Zergak** eta logistika dira kezka nagusiak, batez ere esportatzaileentzat eta inportatzaileentzat. Izan ere, konturatu behar dugu Euskadik dezente erosten diola Erresuma Batuari. Zalantza daukate BEZarekin, muga-zergekin, aduanetako prozedurek ekar ditzaketen entrega-luzapenekin...*

*2016an brexit-a bozkatu zenetik, zer eragin izan du Erresuma Batuko ekonomian? Datu orokorrak onak dira, ez da armagedon bat izan. Baina argitalpen ekonomikoek diote BPGa Europa Mendebaldeko herrialdeetakoak baino motelago ari dela hazten. Ekonomista askok diote brexit-ik ezean askoz gehiago haziko litzatekeela ekonomia, aukerak galdu dituela 2016tik. Nik uste dut sektore batzuetan behintzat kalte egin duela.*

*Zer sektoretan? *Just in time* prozesuak erabiltzen dituzten sektoretan. Autogintzan eta aeronautikan, esate baterako.*



Galderak:

- Defini itzazu letra lodiz nabarmenduriko terminoak.
- Zein zerga mota ezagutzen dituzu?

## A2. GALDERA: Gehieneko puntuazioa: 2 puntu.

MATRIK SAK, urtearen amaieran, ondare-elementu hauek aurkeztu ditu balantzean:

- Eskudirua: 500 €
- BBVAn daukan kontu korrontean dagoen dirua: 10.000 €
- Biltegiko izakinak: 10.000 €
- Tailerraren lokala: 265.000 €
- Makineria: 36.000 €
- 4 urtean ordaintzeko mailegua: 60.000 €
- Programa informatikoak: 6.000 €
- Bezeroengandik kobratu gabeko fakturak: 3.000 €
- Bazkideen ekarpenak: ???
- Hornitzaileei ordaindu gabeko fakturak: 15.000 €
- Erreserbak: 110.000 €

Aurreko datuak kontuan hartuta,

- Egin ezazu enpresaren egoera-balantzea.
- Kalkula ezazu errotazio-funtsa (maniobra-funtsa), eta interpreta ezazu grafiko baten laguntzaz.

## A3. GALDERA: Gehieneko puntuazioa: 2,5 puntu.

MORGA Koop. Elkarteak bere ekipo informatikoak berriztatu nahi ditu, eta, horretarako, hiru inbertsio-egitasmoren artean aukeratu behar du.

- A egitasmoa:** Hasierako inbertsioa 63.000 €-koa da eta osorik ordaindu behar da hasieran. Egitasmoak hiru urteko iraupena du, eta aurreikusten da urtero 20.700 €-ko diru-sarrerak eta urtero 9.000 €-ko ordainketak izatea. Horretaz gainera, 7.400 €-ko hondar-balioa lortzea espero da.
- B egitasmoak** hasieran 50.000 €-ko inbertsioa eskatzen du, eta aurreikusten diren kutxa-fluxuak honako taula honetan jasotzen diren datuen arabera dira:

	1. urtea	2. urtea	3. urtea
Kostu finkoak	5.700 €	5.700 €	5.700 €
Kostu aldakor unitarioa	23 €	20 €	18 €
Salmenta-prezioa unitateko	48 €	45 €	43 €
Ekoiztako/saldutako unitateak	1.500	1.000	800



Universidad  
del País Vasco

Euskal Herriko  
Unibertsitatea

UNIBERTSITATERA SARTZEKO  
EBALUAZIOA

2019ko EKAINA

ENPRESAREN EKONOMIA

EVALUACIÓN PARA EL ACCESO A  
LA UNIVERSIDAD

JUNIO 2019

ECONOMÍA DE LA EMPRESA

- **C egitasmoa:** hiru urteko iraupena du, eta hasierako inbertsioa 70.000 €-koa da. Aurreikusten da lehenengo urteko fluxu garbia 25.000 €-koa izatea, bigarrenkoa 37.000 €-koa eta hirugarrenkoa 42.000 €-koa. Horretaz gainera, 15.000 €-ko hondar-balioa lortzea espero da.

Kontuan hartuta inflazio-tasa % 3 izango dela eta urtez urte eta lortu nahi den errentagarritasun minimoa % 5 dela:

- a) Zein inbertsio aukeratu beharko luke balio eguneratu garbiaren (BEG) irizpidearen arabera? Arrazoitu erantzuna.
- b) Eta inbertsio bakoitzaren berreskuratze-eparearen (Pay Back) irizpidea erabiliz, zein da egokiena? Arrazoitu erantzuna.
- c) Bi irizpideetatik (BEG edo Pay Back), zein da egokiena? Zergatik?

#### **A4. GALDERA: Gehieneko puntuazioa: 2 puntu**

Zotzak produzitzen dituen enpresa bat ekoizpen-kostuak aztertzen ari da, bi aukera hauetatik zein den errentagarriena ikusteko: zotzak ekoiztea edo atzerrian erostea.

Zotzak enpresan bertan ekoitziz gero, 100 zotzeko paketeak egiteko, hilean, 23.000 €-ko kostu finkoak eta pakete bakoitzeko 5,5 €-ko kostu aldakorak izaten ditu. Atzerrian erosiz gero, 100 zotzeko paketea 12 €-an erosiko luke.

- a) Enpresak urtean 50.000 pakete ekoizten baditu, zer komeni zaio, ekoiztea edo erostea? Arrazoitu erantzuna. Adierazi grafikoki.
- b) Hurrengo urterako ekoizpena % 10 areagotzea aurreikusten du. Kostu aldakorak berdin mantenduz gero, eta atzerriko enpresak % 2 garestitzen badu produktua, zenbateko kostu finkoak jasan ahal izango ditu galerarik ez izateko? Eta kostu finkoak berdinak mantentzen baditu, zein izango litzateke emaitza ekonomikoa?

#### **A5. GALDERA: Gehieneko puntuazioa: 1,5 puntu**

Azaldu itzazu kontzeptu hauek:

- a) Likidezia
- b) Lehia-estrategiak



## B AUKERA

### B1. GALDERA: Gehieneko puntuazioa: 2 puntu.

GURETZE SA enpresak armairuak ekoizten ditu. 2015. urtean, kostu-egitura hau zuen: 20 langile lanaldi osoan, 8 ordu eguneko, 215 egun urtean, eta lanorduko kostua 12 € izan zen. Horrez gain, armairu bakoitzeko 2 kg. zur erabili ziren, zuraren kostua 125 €/kg izanik. Urteko ekoizpena 50.000 armairukoa izan zen. Eta armairuen salmenta-prezioa 300 € izan zen unitateko.

2017. urtean 5 langile kaleratu zituen, eta bi langile lanaldi erdian (4 ordu) kontratatu zituen. 215 egun urtean egin zuten lan, eta lanorduko kostua berdina izan zen. Zurari dagokionez, armairuko 1,9 kg erabili zuten, eta zuragatik 130 € ordaindu zuten zuraren kilogramo bakoitzeko. Urte horretan, ekoizpena 45.000 armairukoa izan zen, salmenta prezioa mantenduta.

Kalkula ezazu:

- Lanaren ekoizkortasuna bi urteetan.
- Aztertu lanaren ekoizkortasunaren bilakaera (ehunekotan neurtuta).
- Enpresaren ekoizkortasun oso edo globala urte bakoitzean.

### B2. GALDERA: Gehieneko puntuazioa: 2 puntu.

RIO SA enpresak komertzializatzen duen KA6 produktuaren biltegi mugimenduak hauek izan dira urtarrilean:

DATA	MUGIMENDUAK
01/01	Hasierako izakinak: 250 unitate (2,24 euro unitateko)
01/07	100 unitate erosi ditu unitateko 2,19 euroan
01/11	50 unitate saldu ditu unitateko 4,95 euroan
01/12	75 unitateko erosi ditu unitateko 2,30 euroan
01/13	75 unitate saldu ditu unitateko 4,95 euroan
01/21	50 unitate erosi ditu unitateko 3,20 euroan
01/30	200 unitate saldu ditu unitateko 4,85 euroan

Aurreko datuak aintzat harturik, bete ezazu urtarrileko biltegi-fitxa FIFO eta batez besteko prezio haztatuaren (BPH) balorazio-metodoak erabiliz, eta kalkula itzazu bukaerako izakinak eta izakin horien balioa.

### B3. GALDERA: Gehieneko puntuazioa: 4 puntu.

KOKABERRI SL enpresak oihalezko poltsak ekoizten eta saltzen ditu. Ondare-elementu hauek ditu 2018. urtearen bukaeran:

- Altzariak: 3.000 €
- Altzariengatik 6 hilabete barru ordaindu beharrekoa: 3.000 €
- Lurrak eta ondasun naturalak: 32.000 €
- Makinak: 16.000 €
- Bere jarduera garatzen duen lokala: 133.000 €



6. Biltegian dituen oihalezko poltsak: 9.000 €
7. Biltegian dituen oihalak: 8.000 €
8. Hornitzaileei oihalengatik ordaintzeko dituen fakturak: 23.000 €
9. Oihalezko poltsen salmentagatik kobratzeko dituen fakturak: 21.000 €
10. Ordenagailua eta inprimagailua: 4.000 €
11. Bankuan daukan dirua: 29.000 €
12. Enpresako kutxan daukan dirua: 2.000 €
13. Kreditu-erakunde bati 4 urteren ondoren itzuli beharreko mailegua: 28.700 €
14. Ibilgetu materialaren amortizazio metatua: 14.000 €
15. Ogasunari BEZagatik zor dio: 4.200 €
16. Gizarte Segurantzari zor dio: 4.000 €
17. Ekitaldiko emaitza, irabaziak: 25.000 €
18. Erreserbak: 9.500 €
19. Kapital soziala?

Hau eskatzen da:

- a) Enpresaren balantzea ondare-masatan sailkatuta aurkeztea.
- b) Errotazio-funtsa edo maniobra-funtsa kalkulatzeko eta emaitza aztertzea.
- c) Enpresaren finantza-egoera aztertzea, ratio hauek erabiliz:
  - Ibilgetua.
  - Likidezia.
  - Zorpetzea
  - Finantza-autonomia

#### **B4. GALDERA: Gehieneko puntuazioa: 2 puntu.**

Gobernua alokairuen prezioa kontrolatzeko plan bat zehazten ari da. Azken hilabeteetan maizter asko egozpen ari dira, aurreko errentak baino askoz handiagoak eskatzen zaizkielako. Batzuetan, krisi garaian "putre-funtsei" saldutako babes sozialeko etxebizitzetan gertatzen ari da hori, orain **errentagarritasun** handia ateratzea bilatzen baitute.

Proposamenen artean, hauek daude: alokairuaren erreferentzia-prezioak errentak prezio horietatik gora igotzen ez dituzten jabeen onura fiskalak emateko kenkari fiskal bidez; errentamendu-kontratuen bost urterainoko luzapenak eta **KPlari lotutako igoerak** eta urteko zuzkidura bat babes sozialeko etxebizitzetarako.

LAU legearen erreforma eraikinen prezioak jaisten ari zirenean sartu zen indarrean. Lege-aldaketa hartan, jabeak animatzeko, amaiera eman zitzaien prezioen urteko igoerak KPlari lotuta egon beharri.

Orain zonakako erreferentzia-prezioen sistema publiko bat proposatzen da, erreferentzia-prezioak baino prezio handiagoekin alokatzen ez dituzten jabeek irabazien % 60 eta % 100 bitarteko **PFEZ-kenkariak** izan ditzaten. **Errentariak** ere tratu fiskal hobea izango lukete: urteko 30.000 eurotik beherako zerga-oinarria duten maizterrek alokairu-kontzeptuan ordaintzen duten diru-kopuruaren %10,05 kendu ahal izango dute.

Galderak:

- a) Azaldu itzazu letra lodiz nabarmenduriko terminoak.
- b) Idatzian zer proposatzen da alokairuen prezioa kontrolatzeko?



## ZUZENTZEKO ETA KALIFIKATZEKO IRIZPIDEAK CRITERIOS DE CORRECCIÓN Y CALIFICACIÓN

### A AUKERA

#### A1. GALDERA

a) Testuko hitzen esanahia:

**Enpresa:** Kontsumitzaileen beharrak asetzeko ondasun eta zerbitzuak ekoizten edo eskaintzen dituen erakundea da. Hau da, jarduera ekonomiko bat egiten du helburu batzuk lortzeko, eta, horretarako, ekoizpen faktore batzuk (lurra, lana eta kapitala) konbinatzen ditu. Zuzendari batek edo talde batek gidatzen du, eta arriskupean dihardu.

**Mikroenpresak:** 10 langile baino gutxiago dituzten eta urtean 2 miloi euro baino gutxiagoko balantzea duten enpresak.

**Zerbitzuen sektorea:** Zerbitzuen sektorea edo hirugarren sektorean, zerbitzuak eskaintzen dituzten jarduera ekonomikoak sartzen dira, hala nola ostalaritza, merkataritza, garraioa, hezkuntza...

**Enpresa txiki eta ertain industrialak:** Lehengaiak eraldatuz produktuak (produktu industrialak) ekoizten dituzten enpresak txikiak (10-50 langile) eta ertainak (50-250).

**Zergak:** zergapekoak gobernuari derrigor ordaindu behar dizkion tributuoak, gobernuak gastu publikoa egin ahal izateko. Estatuko aurrekontuetako diru-sarrerara nagusiak dira.

b) Zergak honela sailkatu ditzakegu:

**Zerga zuzenak:** Errenta bat lortzeagatik edo ondare bat izateagatik pertsona nahiz enpresak zuzenean zergapetzen dituztenak dira. Adibidez, PFEZa, sozietateen gaineko zerga, ondarearen gaineko zerga...

**Zeharkako zergak:** kontsumoa zergapetzen dutenak. Adibidez, BEZa, zerga bereziak...

Zergen beste sailkapen bat hau izango litzateke.

**Zerga gehikorrak:** zerga-oinarria gehitzen den heinean zerga-tasa ere gehitzen duten zergak. Adibidez, PFEZa.

**Zerga proportzionalak:** zerga-oinarria edozein izanda ere zerga-tasa berdin mantentzen duten zergak. Adibidez, BEZa.

**Zerga gutxikorrak:** zerga-oinarria gehitzen den heinean zerga-tasa gutxitzen duten zergak.



## ZUZENTZEKO ETA KALIFIKATZEKO IRIZPIDEAK CRITERIOS DE CORRECCIÓN Y CALIFICACIÓN

### A2. GALDERA

a)

#### AKTIBOA

**Aktibo ez-korrontea** 307.000  
Progr. Informa. 6.000  
Eraikuntzak 265.000  
Makineria 36.000

**Aktibo korrontea** 23.500  
Izakinak 10.000  
Bezeroak 3.000

Bankuak 10.000  
Kutxa 500

**AKTIBOA GUZTIRA 330.500**

#### ONDARE GARBIA ETA PASIBOA

**Ondare Garbia** 255.500  
Kapital soziala 145.500  
Erreserbak 110.000

**Pasibo ez-korrontea** 60.000  
Epe luz. mailegua 60.000

**Pasibo korrontea** 15.000  
Hornitzaileak 15.000

**ONDARE GARBIA ETA PASIBOA GUZTIRA 330.500**

b) Maniobra-funtsak enpresaren finantza-oreka zehazten du. Ondare garbiak gehi pasibo ez-korronteak aktibo korrontearen zati bat finantzatzen du.

Maniobra-funtsa = Aktibo Korrontea – Pasibo Korrontea = (Ondare garbia + Pasibo ez-korrontea) – Aktibo ez-korrontea.

Enpresa honen kasuan, maniobra-funtsa hau da:

$$\text{Maniobra-funtsa} = 23.500 - 15.000 = (255.500 + 60.000) - 307.000 = 8.500 \text{ euro}$$

Aktibo ez-korrontea 307.000		Ondare garbia 255.500
		Pasibo ez-korrontea 60.000
Aktibo korrontea 23.500	<b>MF</b> 8.500	Pasibo korrontea 15.000

Oreka finantzarioan dago: epe laburreko ondasun eta eskubideekin, epe laburreko galdagarriari aurre egin diezaioke; epe luzeko finantzazioak ia izakin guztiak finantzatzen ditu.





## ZUZENTZEKO ETA KALIFIKATZEKO IRIZPIDEAK CRITERIOS DE CORRECCIÓN Y CALIFICACIÓN

### A3. GALDERA

Egitasmoa	$D_0$	$F_1$	$F_2$	$F_3$
A	63.000	11.700	11.700	19.100
B	50.000	31.800	19.300	14.300
C	70.000	25.000	37.000	57.000

A Egitasmoa:

$$F_1 = F_2 = 20.700 - 9.000 = 11.700 \text{ €}$$

$$F_3 = 20.700 - 9.000 + 7.400 = 19.100 \text{ €}$$

B Egitasmoa:

$$F_1 = (48 \times 1.500) - 5.700 - (23 \times 1.500) = 31.800 \text{ €}$$

$$F_2 = (45 \times 1.000) - 5.700 - (20 \times 1.000) = 19.300 \text{ €}$$

$$F_3 = (43 \times 800) - 5.700 - (18 \times 800) = 14.300 \text{ €}$$

C Egitasmoa:

$$F_3 = 42.000 + 15.000 = 57.000 \text{ €}$$

a) Berreskuratze-epea

➤ A proiektua:

- Hasierako inbertsioa: 63.000 €
- 3. urtera arte metatutako kutxa-fluxua:  $11.700 + 11.700 + 19.100 = 42.500 \text{ €}$

A proiektuaren hasierako inbertsioa ez da guztiz berreskuratuko.

➤ B proiektua:

- Hasierako inbertsioa: 50.000 €
- 1. urteko fluxua 31.800 € da.
- 2. urtera arte metatutako fluxua:  $51.100 \text{ €}$ ; 2. urteko fluxutik  $50.000 - 31.800 = 18.200 \text{ €}$  behar ditu.

$$19.300 \text{ €} \text{-----} 12 \text{ hilabete}$$

$$18.200 \text{ €} \text{-----} x \text{ hilabete} \quad x = 11,32 \text{ hilabete.}$$

B proiektuaren berreskuratze-epea urte 1 eta 11,32 hilabetekoa da.



## ZUZENTZEKO ETA KALIFIKATZEKO IRIZPIDEAK CRITERIOS DE CORRECCIÓN Y CALIFICACIÓN

### ➤ C proiektua:

- Hasierako inbertsioa: 70.000 €
- 2. urtera arte metatutako fluxua: 62.000 €
- 3. urteko fluxutik 70.000 – 62.000 = 8.000 € behar ditu.

57.000 €-----12 hilabete

8.000 €-----x hilabete                      x= 1,68 hilabete.

C inbertsio proiektuaren berreskuratze-epea urte 2 eta 1,68 hilabetekoa da.

**Berreskuratze-epea irizpidearen arabera, B proiektua da egokiena, inbertitutakoa berreskuratze epea laburrena delako.**

### b) BEGa:

$$BEG_a = -D_0 + \frac{F_1}{1+k} + \frac{F_2}{(1+k)^2} + \dots + \frac{F_n}{(1+k)^n}$$

$$k = i + g + i \cdot g$$

$$k = 0,03 + 0,05 + 0,03 \cdot 0,05$$

$$k = 0,0815$$

$$BEG_A = -63.000 + \frac{11.700}{1,0815} + \frac{11.700}{1,0815^2} + \frac{19.100}{1,0815^3} = -27.079,44€$$

$$BEG_B = -50.000 + \frac{31.800}{1,0815} + \frac{19.300}{1,0815^2} + \frac{14.300}{1,0815^3} = 7.209,01€$$

$$BEG_C = -70.000 + \frac{25.000}{1,0815} + \frac{37.000}{1,0815^2} + \frac{57.000}{1,0815^3} = 29.810,07€$$

**Balio eguneratu garbiaren irizpidearen arabera, C inbertsioa aukeratu beharko luke enpresak, balio eguneratu garbirik handiena delako.**

- c) Bi irizpideetatik Balio Eguneratu Garbiaren irizpidea da egokiena. Berreskuratze-epearen irizpideak ez bezala, BEGak kontuan hartzen ditu, batetik, diruaren balioa (inflazioa) eta, bestetik, eskatutako gutxieneko errentagarritasuna; horretaz gainera, inbertitutako kapitala berreskuratu ondoren sortzen diren fluxuak ere hartzen ditu kontuan.

## A4. GALDERA

- a) Zotzak enpresak berak produzitu edo kanpoan erostea komeni zaion erabakitzeke, ito-puntua kalkulatu beharko du, eta bere produkzioarekin alderatu.

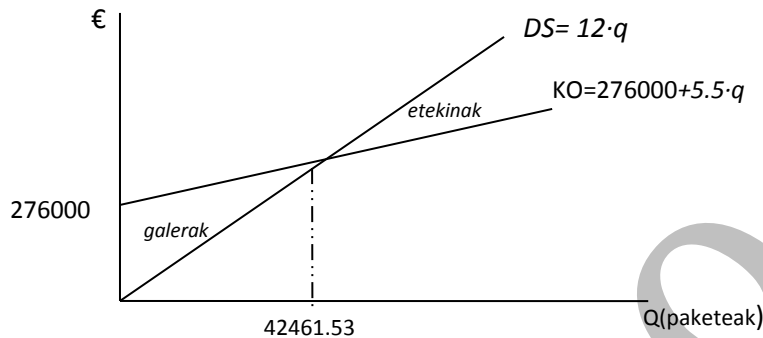
$$q = \frac{KF}{prezioa - KA_u} = \frac{23000 \cdot 12 €}{12 - 5.5} = 42461,53 \text{ pakete}$$



## ZUZENTZEKO ETA KALIFIKATZEKO IRIZPIDEAK CRITERIOS DE CORRECCIÓN Y CALIFICACIÓN

42.461,53 pakete produzitzen badu, enpresak ez luke ez etekinik ez galerarik izango. Produkzioa 50.000 paketekoa bada, ito-puntutik gora dago; beraz, etekina lortuko luke berak produzituta. Horrenbestez, komeni zaio berak produzitzea eta ez erostea.

$$KF = 23.000 \cdot 12 = 276.000 \text{ €}$$



- b) Hurrengo urteko ekoizpena =  $50.000 \cdot 1,1 = 55.000$  pakete  
Salmenta-prezioa =  $12 \cdot 1,02 = 12,24 \text{ €/u}$

$$q = \frac{KF}{\text{prezioa} - KA_u} \quad 55000 = \frac{KF}{12,24 - 5,5} \quad KF = 370.700 \text{ €}$$

Hurrengo urtean, ekoizpena % 10 igo eta prezioak % 2 garestituz gero, enpresak 370.700 €-ko kostu finkoak jasan ahalko lituzke galerarik izan gabe.

KF= 276.000 € izanez gero, ekoizpena 55.000 unitatekoa eta prezioa 12,24 €/u izanik, hau litzateke emaitza:

$$\text{Emaitza} = \text{Diru-sarrerak} - \text{kostu osoa} = p \times q - (KF + KA_u \cdot q)$$

$$\text{Emaitza} = 12,24 \times 55.000 - (276.000 + 5,5 \cdot 55.000) = 94.700 \text{ €-ko etekina lortuko luke hurrengo urtean.}$$

### A5. GALDERA

- a) **Likidezia:**

Likidezia enpresak bere inbertsioak (aktiboa) diru bihurtzeko duen gaitasuna da. Aktibo bat diru zenbat eta aiseago eta azkarrago bihurtu, orduan eta likidoagoa dela esaten da. Beraz, enpresak aktibo likido asko baldin baditu, arazo gutxiago izango ditu epe laburreko zorrei aurre egiteko eta ordainketa-etenduraren arriskua txikiagoa izango da.



## ZUZENTZEKO ETA KALIFIKATZEKO IRIZPIDEAK CRITERIOS DE CORRECCIÓN Y CALIFICACIÓN

### b) Lehia-estrategiak:

Enpresa batek lehia-abantaila bat lortzeko ezartzen duen negozio-estrategia da. Garrantzitsuenen artean, hauek daude:

- Desberdintze-estrategia: Produktua lehiakideen produktuetatik nabarmen bereiztea da, edota produktua bakarra delako pertzepzioa sorraraztea. Hori lortuz gero, bezeroak gehiago ordainduko du produktu horrengatik; ez dio hainbeste begiratuko prezioari, eta leialagoa izango da.
- Kostuen liderra izatearen estrategia: Kostu baxuenetan ekoiztea da, abantaila operatibo bati edo ekoizpen-abantaila bati esker lehiakideek baino prezio merkeagoa eskaini ahal izateko. Batzuetan, gainera, enpresak eskari handiko merkatu batean jarduten badu, prezioa jaitsi beharrean eutsi egin diezaioke, eta merkataritzako marjina altua lortu.
- Espezializazio-estrategia: Segmentazio handiko estrategia ere esaten zaio. Merkatu segmentu batean arreta jartzea da, eta desberdintzeko edo kostuen liderra izateko estrategiak aplikatzea, eta merkatuko segmentu bakoitzerako lehia-estrategia egokiena aplikatzea.



## ZUZENTZEKO ETA KALIFIKATZEKO IRIZPIDEAK CRITERIOS DE CORRECCIÓN Y CALIFICACIÓN

### B AUKERA

#### B1. GALDERA

##### 2015. urtean

20 langile

8 ordu eguneko

215 egun urtean

lanorduko kostua 12 €

armairu bakoitzeko 2 kg. zur behar da

zuraren kostua 125 €/kg

ekoizpena 50.000 armairu

salmenta prezioa 300 €/ unitate.

a) 2015ean Lanaren ekoizkort. =  $50.000 / (20 \times 8 \times 215) = 1,453$  armairu / lanorduko

2017an Lanaren ekoizkort. =  $45.000 / (15 \times 8 \times 215) + (2 \times 4 \times 215) = 45.000 / 27.520$   
= 1,635 armairu / lanorduko.

b)  $PT = (1,635 - 1,453) / 1,453 = 12,5$

Ekoizkortasuna % 12,5 igo da 2015etik 2017ra.

c) Ekoizkortasun globala:

2015ean: Ekoizkortasuna = Ekoizpenaren balioa / Baliabideen kostua

$Ekoizk = (50.000 \times 300) / (34.400 \times 12) + (2 \times 50.000 \times 125) =$   
 $15.000.000 / 12.912.800 = 1,161$  €

Inbertitutako euro bakoitzeko 1,161 € lortzen ditu enpresak.

2017an:  $Ekoizk. = (45.000 \times 300) / (27.520 \times 12) + (45.000 \times 1,9 \times 130) =$

$13.500.000 / 11.445.240 = 1,179$  €

Inbertitutako euro bakoitzeko 1,179 € lortzen ditu enpresak.



Universidad del País Vasco Euskal Herriko Unibertsitatea

UNIBERTSITATERA SARTZEKO EBALUAZIOA  
EVALUACIÓN PARA EL ACCESO A LA UNIVERSIDAD

## ZUZENTZEKO ETA KALIFIKATZEKO IRIZPIDEAK CRITERIOS DE CORRECCIÓN Y CALIFICACIÓN

### B2. GALDERA

Irizpidea: FIFO		SARRERAK			IRTEERAK			IZAKINAK		
DATA	DESKRIPZIOA	KOPURUA	PREZIOA	BALIOA	KOPURUA	PREZIOA	BALIOA	KOPURUA	PREZIOA	BALIOA
01/01	Hasierako Izakinak							250	2,24	560 €
07/01	Erosketa	100	2,19	219				250	2,24	560 €
								100	2,19	219 €
11/01	Salmenta				50	2,24	112	200	2,24	448 €
								100	2,19	219 €
12/01	Erosketa	75	2,30	172,5				200	2,24	448 €
								100	2,19	219 €
								75	2,30	172,5 €
13/01	Salmenta				75	2,24	168	125	2,24	280 €
								100	2,19	219 €
								75	2,30	172,5 €
21/01	Erosketa	50	3,20	160				125	2,24	280 €
								100	2,19	219 €
								75	2,30	172,5 €
								50	3,20	160 €
30/01	Salmenta				125	2,24	280	25	2,19	54,75 €
					75	2,19	164,25	75	2,30	172,5 €
								50	3,20	160 €
								<b>150</b>		<b>387,25</b>



Universidad del País Vasco Euskal Herriko Unibertsitatea

UNIBERTSITATERA SARTZEKO EBALUAZIOA  
EVALUACIÓN PARA EL ACCESO A LA UNIVERSIDAD

### ZUZENTZEKO ETA KALIFIKATZEKO IRIZPIDEAK CRITERIOS DE CORRECCIÓN Y CALIFICACIÓN

Irizpidea: BHP		SARRERAK			IRTEERAK			IZAKINAK		
DATA	DESKRIPZIOA	KOPURUA	PREZIOA	BALIOA	KOPURUA	PREZIOA	BALIOA	KOPURUA	PREZIOA	BALIOA
01/01	Hasierako Izakinak							250	2,24	560 €
07/01	Erosketa	100	2,19	219				350	2,23	780,5 €
11/01	Salmenta				50	2,23	111,5	300	2,23	669 €
12/01	Erosketa	75	2,30	172,5				375	2,24	840 €
13/01	Salmenta				75	2,24	168	300	2,24	672 €
21/01	Erosketa	50	3,20	160				350	2,38	833 €
30/01	Salmenta				200	2,38	476	<b>150</b>	<b>2,38</b>	<b>357 €</b>



ZUZENTZEKO ETA KALIFIKATZEKO IRIZPIDEAK  
CRITERIOS DE CORRECCIÓN Y CALIFICACIÓN

**B3. GALDERA**

a)

**AKTIBOA**

**AKTIBO EZ-KORRONTEA: 174.000**

**Ibilgetu materiala: 174.000**

Altzariak: 3.000

Lurrak eta ondasun naturalak: 32.000

Eraikuntzak: 133.000

Makineria: 16.000

Inform. prozesatzeko ekipamendua: 4.000

Ibilg mat amort met: (14.000)

**AKTIBO KORRONTEA: 69.000**

**Izakinak: 17.000**

Lehengaiak: 8.000

Produktu bukatuak: 9.000

**Zordun komertzialak eta kobratzeko**

**beste kontuak: 21.000**

Bezeroak: 21.000

**Eskudirua eta bestelako aktibo**

**likido baliokideak: 31.000**

Bankua eta kreditu erak. k.k.: 29.000

Kutxa: 2.000

-----  
**AKTIBOA GUZTIRA = 243.000 €**

**ONDARE GARBIA ETA PASIBOA**

**ONDARE GARBIA: 180.100**

**Fondo propioak: 180.100**

Kapital soziala: 145.600

Erreserbak: 9.500

Ekitaldiaren emaitza: 25.000

**PASIBO EZ-KORRONTEA: 28.700**

**Epe luzeko zorrak: 28.700**

Kreditu erak. epe luz zorrak: 28.700

**PASIBO KORRONTEA: 34.200**

**Epe laburreko zorrak: 3.000**

Epe laburreko ibilg hornitzailea: 3.000

**Hartzekodun komertzialak eta**

**ordaintzeko beste kontuak: 31.200**

Hornitzaileak: 23.000

OP BEZagatik hartzekoduna: 4.200

Gizarte Seg. hartzekoduna: 4.000

-----  
**ONDARE GARBIA ETA**

**PASIBOA GUZTIRA = 243.000 €**





## ZUZENTZEKO ETA KALIFIKATZEKO IRIZPIDEAK CRITERIOS DE CORRECCIÓN Y CALIFICACIÓN

b) Maniobra-funtsa: Aktibo korrontea – Pasibo korrontea = 69.000 – 34.200 = 34.800 €

$$\begin{aligned} MF &= (\text{Ondare garbia} + \text{pasibo ez-korrontea}) - \text{Aktibo ez-korrontea} = \\ &= 180.100 + 28.700 - 174.000 = 34.800 \text{ €} \end{aligned}$$

Maniobra-funtsa positiboa denez, enpresa ondare garbia eta pasibo ez-korrontearekin aktibo ez-korronte osoa eta aktibo korrontearen zati bat finantzatzen ari da. Beraz, enpresak ez du inongo arazorik izango bere epe laburreko zorrei aurre egiteko.

c) Ratioak:

$$\text{Ibilgetua} = \frac{\text{Aktibo ez korrontea}}{\text{ondare garbia} + \text{pasibo ez korrontea}} = \frac{170.000}{208.800} = 0,83$$

Aktibo ez-korrontea ondare garbia + pasibo ez-korrontea baino txikiagoa denez, ratioa 1 baino txikiagoa da; beraz, maniobra-funtsa positiboa da.

$$\text{Likidezia} = \frac{\text{Aktibo korrontea}}{\text{Pasibo korrontea}} = \frac{69.000}{34.200} = 2,08$$

Ratio hori 1,5 eta 2 tartean egotea da egoerarik egokiena. Kasu honetan, hala da; beraz, daukan epe laburreko zorrei aurre egin ahalko die arazorik gabe.

$$\text{Finantza-autonomia} = \frac{\text{funts propioak}}{\text{pasibo korrontea} + \text{pasibo ez korrontea}} = \frac{180.100}{34.200 + 28.700} = 2,86$$

Zenbat eta handiagoa izan ratio hori, handiagoa da enpresaren autonomia. Erreferentzia gisa, 0,8 eta 1,5 tartean ondo legoke.

Enpresak erabiltzen duen besteen euro bakoitzeko, finantzaketa propioko 2,86 euro erabiliko ditu.

Beraz, esan dezakegu enpresa oso autonomoa dela.

$$\text{Zorpetzea} = \frac{\text{pasibo korrontea} + \text{pasibo ez korrontea}}{\text{funts propioak}} = 34.200 + 28.700 / 180.100 = 0,35$$

0,5- 1,2 tartean egonez gero, enpresa egoera onean legoke. Beraz, esan dezakegu gutxi zorpetuta dagoela; kanpo-finantzaketa erabiltzen du baina gutxi, zeren eta, proportzioan, funts propioak askoz handiagoak baitira.

Beraz, enpresaren egoera ona da, eta gutxi zorpetuta dago.



## ZUZENTZEKO ETA KALIFIKATZEKO IRIZPIDEAK CRITERIOS DE CORRECCIÓN Y CALIFICACIÓN

### B4. GALDERA

- a) **Errentagarritasuna**: Inbertsio batetik lortu diren edo lor daitezkeen mozkinak. Zehazki, lortutako mozkinaren eta inbertitutako kapitalaren arteko zatidura.

Pertsona fisikoen errentaren gaineko zergaren kenkariak. Pertsona fisikoen errentaren gaineko zergaren kenkari fiskalak zenbait alderdi sustatzeko borondate politikoaren emaitza izaten dira, hala nola amatasuna sustatzekoa, edo ohiko etxebizitzaren birgaitzea, pentsio-planak eta abar sustatzekoa. **Pertsona fisikoen errentaren deklarazioan diru-sarrerengatik sortzen den ordaindu beharreko kuota osotik zuzenean** kentzean datza; beraz, zuzenean eragiten dio Ogasunari ordainduko diogun edo hark ordainduko digun zenbatekoari.

Errentaria: ordainketa baten truke beste pertsona batena den ondasun bat erabiltzeko eskubidea duen pertsona. Kasu honetan, ondasun higiezin bat erabiltzen eta gozaten du aldi baterako.

- b) Alokairuaren erreferentzia-prezioak dira, errentak prezio horietatik gora igotzen ez dituzten jabeen onura fiskalak emateko kenkari fiskal bidez; errentamendu-kontratuen bost urterainoko luzapenak; KPlari lotutako igoerak eta urteko zuzkidura bat babes sozialeko etxebizitzetarako.