



sortu

ESPACIO

Galderak

FUTURE

$E=mc^2$

DISCOVER

URVIEHU

ideas

Preguntas

Garapena

Solución

Ideiak

ecología

Learning

Ikasi

berrikuntza

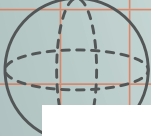
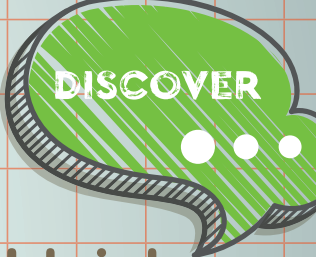
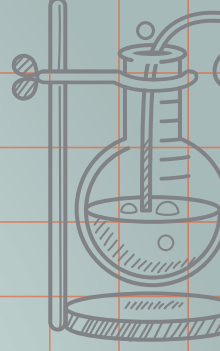
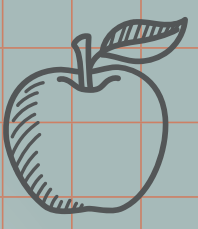
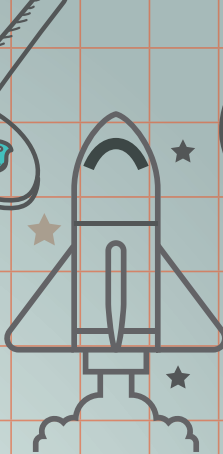
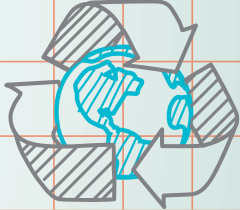
CREATION

SOCIEDAD

Enpresaren Ekonomia

USE 2018

literature





**Azterketa honek bi aukera ditu. Haietako bati erantzun behar diozu.
Ez ahaztu azterketako orrialde bakoitzean kodea jartzea.**

A AUKERA

A1. GALDERA: Gehieneko puntuazioa: 2 puntu.

Irakur ezazu testua, eta erantzun galderei:

APURTU ORDUKO OHARTARAZTEN DUEN TORLOJUA

Erreka Fastening Solution Bergarako **KOOPERATIBAK** gora heldu nahi du. Torloju "adimendunen" fabrikazioan **LIDERGOA** du gaur egun, eta sendotu egin nahi du. Era horretako torlojuek matxura izan aurretik ohartarazten dute, apurtu baino arinago esku hartzeko astia emateko. Tamaina handiko torlojuak dira, aerosorgailuen pala erraldoiei eusteko edo petrolioia erauzten duten ur gaineko egiturei eusteko erabiliak.

Errekak (Mondragon Taldea) teknologiaren apustua egin zuen Espainiako sektore eolikoa hondoratzearen ondorioz bere burua krisi larrian ikusi zuenean. Zerbait desberdina egitea erabaki zuen, ultrasoinu bidez lan eginez, eta i-Bolt sistema izan da emaitza. Txip elektronikoa bat da, torlojuaren burura konektatuta dagoena; hari lotutako kable baten bitartez, langileak torlojuaren datuak ikusten ditu pantailan.

Orain dela 3 urte merkaturatzen hasi zen i-Bolt sistema, eta, hari esker, kooperatibaren egoera finantzarioa irauli egin da. Alemaniako enpresa bat du lehiakide bakarra. I-Bolt-ak itsas zabalean kokatuta dauden plataformetatik informazioa igorriko du lehorrera. Hau da, torlojuak aztertzeko, ez da beharrezkoa izango langile bat aerosorgailuetara eta petrolio-hobietara mugitzea.

Bezeroen kostuak biziki murrizten ditu; horregatik, **INBERTSIOA** justifikatuta dago. Hori bai, merkaturatzea zabaldu behar da, zeren eta orain merkaturatzen den i-Bolt-a (langile baten presentzia behar duena) Gamesaren aerosorgailuetan eta, aurrerago, General Electric, Iberdrola eta Enagasen azpiegituretan instalatu zenean hasi baitzen merkaturatzen.

PLAN ESTRATEGIKOAK 4 urtean kooperatibaren fakturazioa bikoiztea aurreikusten du. Errekaren **HAZKUNDEA** beraren nazioararteratzearen zabalitzearekin batera etorriko da, Espainiako merkaturatzea hondar bat besterik ez baita Bergarako enpresarentzat. Izan ere, ekoizpenaren ia % 100 esportatu egiten du.

Galderak:

- Defini itzazu letra lodiz nabarmenduriko terminoak.
- Azaldu ezazu zertan desberdintzen diren fusioa eta absortzioa.

A2. GALDERA: Gehieneko puntuazioa: 2 puntu.

Amubi enpresak bi fabrikazio-lerro ezberdin erabiltzen ditu bi produktu mota ekoizteko. Urtean, produktu bakoitzaren ekoizpena eta salmenta 1.000.000 €-koa



izan da. Ondoko taulan, bi lerro horietako bakoitzaren ekoizpen-faktoreen urteko kontsumoei buruzko datuak jasotzen dira.

Ekoizpen-faktoreak	Lerroak	
	A	B
Makineria eta gainerako ekipamenduak	100.000 €	50.000 €
Eskulana	50.000 €	110.000 €
Kontsumoa (lehengaiak + energia)	220.000 €	200.000 €

Datu horiekin:

- Defini ezazu lanaren produktibitatea. Nola neur dezakegu?
- Zein da, lerro bakoitzean, lan faktorearen eta kapital faktorearen produktibitatea?
- Zein da lerro bakoitzaren produktibitate osoa?
- Zein da enpresaren produktibitate osoa?
- Nola interpretatzen dira lorturiko emaitzak?

A3. GALDERA: Gehieneko puntuazioa: 2 puntu.

Sailkatu enpresen baliabide finantzario nagusiak euren jatorriaren arabera (barne-baliabideak / kanpo-baliabideak), jabetzaren arabera (propioak/besteenak) eta itzultzeko epearen arabera (epe motzeko / epe luzeko).

	Jabetza		Jatorria		Itzultzeko epea	
	Propioak	Besteenak	Barne	Kanpo	Epe Lab.	Epe Luz.
Kapital soziala						
Erreserbak						
Amortizazio-funtsa						
Obligazio-jaulkipena						
Efektu-deskontua						
Leasing-a						

- Egin gurutze bat dagokion gelaxkan (lerro bakoitzean, hiru gelaxka bete behar dira).
- Eman kontzeptu hauen azalpena:
 - Kapital soziala.
 - Amortizazio-funtsa.
 - Obligazio-jaulkipena.
 - Efektu-deskontua.



A4. GALDERA: Gehieneko puntuazioa: 2,5 puntu

EiTBko aisialdiko programen buru zara, eta 3 inbertsio hauen artean aukeratu behar duzu errentagarriena:

Lehen Campos familiaren realitya da; bigarrena, Kardashian familiaren realitya, eta hirugarrena, "Baserri eta Txankarra" Lekeitioko bi arrantzale erretiraturen programa.

Lehen inbertsioak 120.000 €-ko ordainketa bat eskatzen du hasieran, eskubideetarako, eta 40.000 € lehen urtearen amaieran. Inbertsioak hiru urte iraungo du. Erabiliko diren arropen markek jarriko dituzten publizitate-iragarkiengatik 90.000 €, 70.000 € eta 35.000 €-ko sarrerak espero dira, hurrenez hurren, proiektuaren urte bakoitzean. Eta hizkuntza-bikoizketarako kostu finkoak 3.500 €-koak izango dira proiektuaren urte bakoitzean.

Bigarren inbertsioak 170.000 €-ko ordainketa behar du hasieran, baina, realitya eskaintzeaz gainera, merchandising-ak diru-sarrerak emango ditu, hau da, kardashiandarren kamisetak saltzea espero da. Inbertsioak 3 urte iraungo du. Kamisetak 15 €, 12 € eta 10 €-an salduko dira, hurrenez hurren, proiektuaren urte bakoitzean, eta haien unitateko kostu aldakorra 4 € izango da hiru urteetarako. Kostu finkoak 16.000 € izango dira urte bakoitzean. Eta urte bakoitzean espero den kamiseta-salmenta hau da: 12.000, 10.000 eta 8.000 kamiseta.

Azken inbertsioa apalagoa da. Hasierako ordainketa 25.000 € izango da. Proiektuak hiru urte iraungo du. Saioan udalak eta arrantzaleen kofradiak irtengo dira, eta hori dela-eta urtero 9.000 €-ko diru sarrerak lortuko dira. Eta bigarren urtean Gulas Aginagak 7.500 €-ko diru-sarrera egingo du. Gastu bat izango da lehen urtean, *La Dorada* itsasontzia alokatzeko: 1.500 €. Eta inbertsioaren amaieran hondar-balioa 2.000 € izango da (Albaniako telebista bat prest dago telesaila erosteko hori ordainduta).

Inflaziorik gabe, % 8ko errentagarritasuna eskatzen da inbertsioentzat, eta kontuan hartu behar da urteko inflazio-tasa metatua % 4 izango dela.

- a) Zein da inbertsiorik egokiena balio eguneratu garbiaren (BEG) irizpidearen arabera? Arrazoitu erantzuna.
- b) Eta inbertsio bakoitzaren berreskuratze-epearen (Pay Back) irizpidea erabiliz, zein da egokiena? Arrazoitu erantzuna.
- c) Bi irizpideetatik, zein da egokiena? Zergatik?

A5. GALDERA: Gehieneko puntuazioa: 1,5 puntu

Enpresa batek 5.000 akzio erosi ditu. Akzio bakoitzaren balio efektiboa 200 € da. Urtea amaitu baino lehen, akzio bakoitzeko euro bateko dibidendua jaso du. Dibidendu hori kobratu ondoren, akzio guztiak saldu ditu 1.050.000 €-an.

Galderak:

- a) Defini itzazu errenta eta errentagarritasun kontzeptuak.
- b) Kalkula ezazu, aurreko datuak baliatuz, aurreko atalean aipatutako bi kontzeptuen balioa.



B AUKERA

B1. GALDERA: Gehieneko puntuazioa: 2,5 puntu.

Datu hauek jakinda: Aitzur SA enpresak, iaz, bere produktu baten ekoizpen-prozesurako 180.000 € balio zuten lehengaiak erosi eta kontsumitu zituela; biltegian, batez beste, 20.000 €-ko lehengai-izakinak izan zituela; produktuaren salmenta, salmenta-prezioan, 900.000 € izan zela eta bezeroek, batez beste, 50.000 €-ko zorra mantendu zutela; urteko ekoizpenaren kostua 400.000 € izan zela; fabrikazio-bidean dauden produktuen balioa, batez beste, 40.000 € zela; produktuaren urteko salmentak, kostu-prezioan, 500.000 € izan zirela; biltegiratutako produktu bukatuak, batez beste, 25.000 € zirela; eta hornitzaileen batez besteko saldoa 30.000 € izan zela.

Kalkula ezazu:

- Enpresa horren batez besteko heltze-aro ekonomikoa, eta azaldu lortutako emaitzaren esanahia.
- Kalkula ezazu enpresa horren batez besteko heltze-aro finantzarioa.
- Azaldu ezazu zein den heltze-aro ekonomikoaren eta finantzarioaren arteko diferentzia.

B2. GALDERA: Gehieneko puntuazioa: 2 puntu.

Patsus SA enpresak gozokiak ekoizten ditu, eta plastikozko makilatxo batean sartuta saltzen ditu. Makilatxoak Pilplast enpresari erosten dizkio, eta eskaera bakoitzean 520 makilatxo eskatzen dizkio. Patsus-ek 400 makilatxo izaten ditu gutxienez biltegian, astean 280 makilatxo kontsumitzen baititu. Pilplast enpresak 5 eguneko epean bidaltzen ditu eskaerak. (astea = 7 egun, urtea = 52 aste)

Datu horiekin, kalkula itzazu hauek:

- Eskaera-puntua.
- Batez besteko stock-maila.
- Errotazio-indizea.
- Adierazi grafikoki egoera.

B3. GALDERA: Gehieneko puntuazioa: 4 puntu.

TELEXAMI SA enpresa koltxoien salerosketan aritzen da. Ekitaldi ekonomikoaren amaieran, honako ondare-elementu hauek ditu:

- 6 urteko epean itzuli beharreko 50.000 €-ko mailegu bat du Laboral Kutxarekin.
- La Caixarekin, 9 hilabeteko epean itzuli beharreko 10.000 €-ko mailegu bat.
- Kutxabanken duen kontu korrontean 18.000 € ditu.
- Enpresak bere jarduerarako duen lokalak 50.000 € balio du; haietatik 10.000 € lursailari dagozkio.
- Biltegian, 15.000 €-an balioetsitako koltxoiak ditu saltzeko.
- Bulegoan duen ordenagailuak 1.500 € balio du, eta altzariek 4.000 €.
- Biltegian dituen koltxoiengatik oraindik 3.000 € ordaindu gabe ditu.
- Ogasun Publikoarekin, BEZa dela eta, 1.500 €-ko zorra du.



Universidad
del País Vasco

Euskal Herriko
Unibertsitatea

UNIBERTSITATERA SARTZEKO
EBALUAZIOA

2018ko EKAINA

ENPRESAREN EKONOMIA

EVALUACIÓN PARA EL ACCESO A
LA UNIVERSIDAD

JUNIO 2018

ECONOMÍA DE LA EMPRESA

9. Bulegoan bertan, ordainketa txikiak egiteko, 600 € ditu txanpon eta billetetan.
10. Bezero batek koltxoiak erosi dizkio, eta 5.000 € zor dizkio.
11. Ibilgetu materialeko elementuek izandako balio-galera metatua 3.000 € izan da.
12. Enpresaren kapital soziala: ???
13. Erreserbak: 5.000 €

Hau eskatzen da:

- a) Enpresaren balantzea ondare-masatan sailkatuta aurkeztea.
- b) Errotazio-funtsa edo maniobra-funtsa kalkulatzeko, eta emaitza aztertzea.
- c) Enpresaren finantza-egoera aztertzea, ratio hauek erabiliz:
 - Likidezia
 - Autonomia
 - Bermea
 - Zorpetzea

B4. GALDERA: Gehieneko puntuazioa: 1,5 puntu.

Irakur ezazu testua, eta erantzun galderari:

Euskalteleko Administrazio Kontseiluak akziodunak saritzea proposatu du, honela: akzioko 36 euro-zentimoko dibidendua ematea. Dena dela, apirilaren 26an egingo den Akziodunen Batzarrak hartuko du behin betiko erabakia.

2017-2019 aldiari begira, diru-sarrerak modu iraunkorrean haztea espero du Euskaltelek, eta BPG barne-produktu gordinaren hazkundearen parekoa izatea, % 2 edo % 3 ingurukoa.

Galderak:

- a) Azaldu itzazu azpimarratutako hitzak.
- b) Azaldu ezazu zer eskubide dituzten akziodunek.



A AUKERA

A1. GALDERA

a) Testuko hitzen esanahia:

KOOPERATIBA: Interes eta premia berdinak dituzten eta enpresa-jarduera bat egiten duten pertsona fisikoen eta juridikoen elkarte bat da. Eraitza ekonomikoak (soberakin esaten zaie, eta ez mozkin) bazkideei esleitzen zaizkie, funts erkideei erantzuna eman ondoren.

LIDERGOA: Merkatuan lidergoa izatea merkatua kontrolatzea da, eta lidergoa duenak merkatu-kuota handiena izateko estrategiak pentsatu behar ditu lidergoari eutsiko badio. Produktuek nolabaiteko bereizgarritasuna izan dezaten saiatzeko enpresak, bezeroen fidelizazioa lortzeko eta, horren bidez, nolabaiteko marjina izateko prezioan eragiteko.

INBERTSIOA: Berehalako gogobetetze ziur bati uko egitea, eta, haren ordez, ondasun bat eskuratzea etorkizuneko itxaropen baten truke (inbertitutako ondasuna da itxaropen horren euskarria).

PLAN ESTRATEGIKOA: Enpresa batek egin beharreko ekintzei eta ekintza horietarako erabil ditzakeen baliabideei buruz enpresak har ditzakeen erabakien multzoa. Horren guztiaren helburua da arrakastarekin lotutako enpresa-helburu batzuk lortzea.

ZABALKUNTZA: Zabaltzea edo haztea izaten da enpresaren helburuetako bat. Enpresak, hazteko, aukera guzti-guztiak baliatu behar ditu, bai barnean (ekoizpena, salmentak eta merkatu-kuota handituz), eta bai kanpoan, merkatuak zabalduz.

b)

Fusioa edo bat-egite purua: Sozietate batzuk elkartzea da, beste sozietate bat, berria, sortzeko. Elkartzen diren enpresen negozioetatik sortutako enpresak jatorrizko enpresa horien eskubideak eta betebeharrak bereganatzen ditu, eta aurrekoak desegin egiten dira (likidatu gabe) eta ondare bakarra eratzen dute. Indarrak batzeak aukera emango die enpresa horiei bakarrik eraginkortasun beraz lortuko ez lituzketen helburuak lortzeko.

Absortzioa edo xurgapen bidezko bat-egitea: Enpresa batek beste bat edo batzuk erosi (xurgatu) egiten ditu: beste horiek deuseztatu egiten dira eta haien ondarea enpresa erosleak bereganatzen du. Xurgapena nola egiten den, desagertzen diren enpresen jabeei dirutan edo akziotan ordainduko zaie.



A2. GALDERA

- a) Lorturiko ekoizpenaren balioaren eta erabilitako lan-ekoizpenaren balioaren arteko erlazioa da, eta formula honen bidez adieraz daiteke matematikoki:
 $PL = Q / L$, non "Q" lortutako ekoizpena baita eta "L", berriz, erabilitako lan-faktorea.

Lanaren produktibitatea unitate fisikotan (kilo, litro, unitate, ...) nahiz diru-unitatetan (€, \$, ...) neur daiteke.

- b) A: $P_L = 1.000.000 / 50.000 = 20 \text{ €}$ $P_K = 1.000.000 / 100.000 = 10 \text{ €}$
 B: $P_L = 1.000.000 / 110.000 = 9,09 \text{ €}$ $P_K = 1.000.000 / 50.000 = 20 \text{ €}$
- c) $P_A = 1.000.000 / (100.000 + 50.000 + 220.000) = 2,70 \text{ €}$
 $P_B = 1.000.000 / (50.000 + 110.000 + 200.000) = 2,78 \text{ €}$
- d) (A+B) enpresaren produktibitate osoa
 $P_{osoa} = (1.000.000 + 1.000.000) / (370.000 + 360.000) = 2,74 \text{ €}$

- e) Bi fabrikazio-lerroek lortzen duten produktibitatea nahiko antzekoa da, nahiz eta B fabrikazio-lerroak A fabrikazio-lerroak baino produktibitate handiagoa izan. Alabaina, lan-faktorearen produktibitateari dagokionez, A ekoizpen-lerroak emaitza hobea lortzen du, baina kapitalaren produktibitateak ia konpentsatu egiten du, B ekoizpen-lerroaren produktibitatea handiagoa baita A-rena baino.. Enpresaren produktibitate osoari dagokionez, ikusten dugu emaitza bi fabrikazio-lerroek lorturiko emaitzen erdian kokatzen dela.

A3. GALDERA

- a)

	Jabetza		Jatorria		Itzultzeko epea	
	Propioak	Besterenak	Barne	Kanpo	Epe Lab.	Epe Luz.
Kapital soziala	X			X		X
Erreserbak	X		X			X
Amortizazio-funtsa	X		X			X



Universidad
del País Vasco

Euskal Herriko
Unibertsitatea

UNIBERTSITATERA SARTZEKO
EBALUAZIOA

2018ko EKAINA

ENPRESAREN EKONOMIA

EVALUACIÓN PARA EL ACCESO A
LA UNIVERSIDAD

JUNIO 2018

ECONOMÍA DE LA EMPRESA

Obligazio-jaulkipenak		X		X		X
Efektu-deskontua		X		X	X	
Leasing-a		X		X		X

b) Kontzeptuen azalpena

- **Kapital Soziala:** Bazkideek merkataritza-sozietate edo beste elkarte-mota baterako egin dituzten diru eta ondasunen ekarpenen multzoa da
- **Amortizazio-funtsa:** Enpresa mantentzeko autofinantzaketa-iturri bat da. Urtebetean amortizatzen den ondasun baten zatiari urteko amortizazio-kuota deritzo. Urtero egiten denez gero, momentu jakin bat arte egin diren amortizazioen batuketak amortizazio-funts bat osatuko du, eta ibilgetuaren amortizazio metatuaren kontuan agertuko da balantzean. Modu horretan, gutxitu egiten da depreziatu den ondasunaren balioa. Funts horren funtzioa ibilgetuaren balio-galera konpentsatzea da. Hala, enpresak ibilgetu elementuren bat ordeztu behar duenean, haren bizitza erabilgarria amaitu delako, amortizazio-funtsean metatutako baliabide finantzarioak izango ditu erosketari aurre egiteko.
- **Obligazio-jaulkipena:** Batzuetan, enpresek baliabide finantzario asko behar izaten dituzte, eta oso zaila izaten da diru hori emateko prest dauden finantza-entitateak aurkitzea. Halakoetan, baliabide-beharrak zatitu egin ohi dira. Horrela, balio izendatu txikia duten tituluak jaulkitzen dira, eta aurreztaile pribatuei eskaintzen zaizkie. Zor osoaren izena JESAPENA da, eta zatiketaren ondorioz sortzen diren tituluak OBLIGAZIO izena hartzen dute. Obligazioa errenta finkoko titulu bat da. Obligazioa erosten duena (obligatioduna) enpresaren hartzekodun izanen da. Titulua duen bitartean, interesak kobratuko ditu, eta obligazioa erosi zuenean ordaindu zuen dirua itzultzeko eskubidea izango du. Jesapenaren iraupena aldagarria da.
- **Efektu-deskontua:** Finantza-eragiketa bat da, zeinaren bidez enpresa batek finantza entitate bati kanbio-letrak ematen baitizkio, epemugara itxaron gabe kanbio-letren zenbatekoak kobratzeko. Horrek esan nahi du banku-entitateak enpresari mailegu bat ematen diola, epemuga baino lehenago letrak emango dion dirua erabil baitezake enpresak. Hala, epe motzerako finantzaketa lortzen du, eta, mailegua bermatzeko, kanbio-letra ematen dio. Eskaintzen dituen abantailak honako hauek dira: heltzearen batz besteko aldia murrizten da, eta altxortegia hobetzen da. Hala ere, bezeroak letra ordaintzen ez duen bitartean, enpresaren arriskua ez da desagertuko. Enpresak letra ordaintzen ez badu, bankuak mailegatu zion dirua bueltatu behar dio eta emandako letra berriz jasoko du.



A4. GALDERA

A inbertsioa

90.000	70.000	35.000
-		
40.000		
KF -3500	KF -3.500	KF -3.500
46.500	66.500	31.500
1	2	3

-120000

B inbertsioa

P.Q = 15x12000 = 180000	P.Q = 12x10000 = 120.000	P.Q = 10x8000 = 80.000
-		
KAu.Q = 4x12000 = 48.000	KAu.Q = 4x10000 = -40.000	KAu.Q = 4x8000 = -32.000
KF -16000	KF -16.000	KF -16.000
116000	64.000	32.000
1	2	3

-170000

C inbertsioa

9.000	9.000	9.000
-1.500	7.500	2.000
7.500	16.500	11.000
1	2	3

-25000

interesa 1,08 1,04 = 1,1232

BEG A = -120000 + $\frac{46500}{1,1232}$ + $\frac{66500}{(1,1232)^2}$ + $\frac{31500}{(1,1232)^3}$ = -3.658,68

BEG B = -170000 + $\frac{116000}{1,1232}$ + $\frac{64000}{(1,1232)^2}$ + $\frac{32000}{(1,1232)^3}$ = 6.589,31

BEG C = -25000 + $\frac{7500}{1,1232}$ + $\frac{16500}{(1,1232)^2}$ + $\frac{11000}{(1,1232)^3}$ = 2.519,06

a) BEG metodoarekin, B) inbertsioa aukeratuko genduke, errentagarriena delako.

A	<table border="1"> <tr><td>120000</td><td>46500</td></tr> <tr><td></td><td>66500</td></tr> <tr><td></td><td>7000</td></tr> </table>	120000	46500		66500		7000	<table border="1"> <tr><td>31500</td><td>12</td></tr> <tr><td>7000</td><td>X</td></tr> </table>	31500	12	7000	X	X= 2,666667	Iraupena 2 urte eta 2,66 hil
120000	46500													
	66500													
	7000													
31500	12													
7000	X													
B	<table border="1"> <tr><td>170000</td><td>116000</td></tr> <tr><td></td><td>54000</td></tr> </table>	170000	116000		54000	<table border="1"> <tr><td>64000</td><td>12</td></tr> <tr><td>54000</td><td>X</td></tr> </table>	64000	12	54000	X	X= 10,125	Iraupena urte 1 eta 10,12 hil		
170000	116000													
	54000													
64000	12													
54000	X													
C	<table border="1"> <tr><td>25000</td><td>7500</td></tr> <tr><td></td><td>16500</td></tr> <tr><td></td><td>1000</td></tr> </table>	25000	7500		16500		1000	<table border="1"> <tr><td>11000</td><td>12</td></tr> <tr><td>1000</td><td>X</td></tr> </table>	11000	12	1000	X	X= 1,090909	Iraupena 2 urte eta 1,09 hil
25000	7500													
	16500													
	1000													
11000	12													
1000	X													



- c) PAY BACK metodoarekin, B) inbertsioa aukeratuko genuke, lehena delako hasierako inbertsioa berreskuratzen.
- d) BEGak kontuan hartzen ditu, batetik, diruaren balioa (inflazioa) eta, bestetik, eskatutako errentagarritasuna; horretaz gainera, inbertitutako kapitala berreskuratu ondorengo fluxuak ere hartzen ditu kontuan.

A5. GALDERA

- a) **Errenta:** Akzio batek epe bakoitzean eskaintzen dituen diru-sarreraren kopurua da.
Errentagarritasuna: Kapitalak errenta sortzeko duen gaitasuna da.

b) $Errenta = \text{Dibidendua} + \text{gainbalioa} = (5.000 \times 1) + (1.050.000 - (5.000 \times 200)) = 5.000 + (1.050.000 - 1.000.000) = 5.000 + 50.000 = 55.000.$

$Errentagarritasuna = Errenta / \text{egindako inbertsioa} = 55.000 / 1.000.000 = \% 5,5.$



B AUKERA

B1. GALDERA

- a) Batez besteko heltze-aro ekonomikoa (HAE)

$$\text{HAE} = \text{HA}_h + \text{HA}_f + \text{HA}_s + \text{HA}_k = 40,56 + 36,5 + 18,25 + 20,28 = \mathbf{115,59 \text{ egun}}$$

$$\text{HA}_h = 365 / n_h = 365 / 9 = 40,56 \text{ egun} \quad n_h = 180.000 / 20.000 = 9 \text{ errotazio}$$

$$\text{HA}_f = 365 / n_f = 365 / 10 = 36,5 \text{ egun} \quad n_f = 400.000 / 40.000 = 10 \text{ errotazio}$$

$$\text{HA}_s = 365 / n_s = 365 / 20 = 18,25 \text{ egun} \quad n_s = 500.000 / 25.000 = 20 \text{ errotazio}$$

$$\text{HA}_k = 365 / n_k = 365 / 18 = 20,28 \text{ egun} \quad n_k = 900.000 / 50.000 = 18 \text{ errotazio}$$

- b) Batez besteko heltze-aroa (HA)

$$\text{HA} = \text{HAE} - \text{HA}_o = 115,59 - 60,83 = \mathbf{54,76 \text{ egun}}$$

$$\text{HA}_o = 365 / n_o = 365 / 6 = 60,83 \text{ egun} \quad n_o = 180.000 / 30.000 = 6 \text{ errotazio}$$

- c) **Batez besteko heltze-aro ekonomikoa** ustiapen-ziklo osoak irauten duen denbora da, materialak biltegian sartzen direnetik bezeroen fakturak eta letrak kobratzen diren arte.

Batez besteko heltze-aro finantzarioa edo batez besteko heltze-aroa, berriz, hau da: enpresak ekoizteko behar dituen materialen erosketan inbertitu duen dirua berreskuratzeko behar duen denbora. Hau da, enpresak bere ustiapen-zikloko jarduerak finantzatzeko behar duen egun kopurua da.

B2. GALDERA

- a) Eskaera-puntua = segurtasun-stocka + hornikuntza-epeko kontsumoa = 400 + 200 = 600 makilatxo.

$$\text{Hornikuntza-epeko kontsumoa} = \frac{280 \text{ mak}}{7 \text{ egun}} \cdot 5 \text{ egun} = 200 \text{ makilatxo.}$$

- b) Batez besteko stocka =

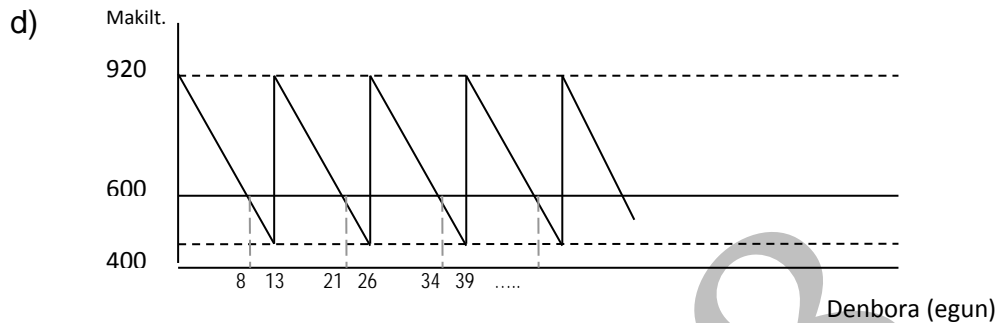
$$\frac{\text{segurtasun stocka} + \text{gehienezko stocka}}{2} = \frac{400 + 920}{2} = 660 \text{ makilt.}$$

$$\text{Gehienezko stocka} = \text{segurtasun-stocka} + \text{eskaera} = 400 + 520 = 920 \text{ makilatxo.}$$



$$c) \text{ Errotazio-indizea} = \frac{\text{urteko kontsumoa}}{\text{batez besteko stocka}} = \frac{14.560}{660} = 22,06 \text{ aldiz urtean}$$

$$\text{urteko kontsumoa} = (280 \text{ makilatxo} / \text{astea}) \cdot 52 \text{ aste} = 14.560 \text{ makilatxo.}$$



B3. GALDERA

a)

<u>AKTIBOA</u>	<u>ONDARE GARBIA eta PASIBOA</u>
<u>AKTIBO EZ-KORRONTEA.....52.500</u>	<u>ONDARE</u>
IBILGETU UKIEZINA	<u>GARBIA.....26.600</u>
IBILGETU MATERIALA.....52.500	FONDO PROPIOAK.....26.600
Lurrak eta ondasun naturalak.....10.000	Kapital Soziala.....21.600
Eraikuntzak.....40.000	Erreserbak.....5.000
Altzariak.....4000	<u>PASIBO EZ-</u>
Informazioa prozesatzeko ekipamenduak.....1.500	<u>KORRONTEA.....50.000</u>
- Ibilgetu materialaren amortizazio metatua...(-3.000)	EPE LUZEKO ZORRAK... 50.000
ONDASUN HIGIEZINETAKO INBERTSIOAK	Kreditu-erakundeekiko
EPE LUZEKO FINANTZA-INBERTSIOAK	epe luzeko zorrak.....50.000
<u>AKTIBO KORRONTEA.....38.600</u>	



IZAKINAK.....15.000	.
Salgaiak.....15.000	PASIBO KORRONTEA.....14.500
ZORDUN KOMERTZIALAK ETA KOBRATZEKO BESTELAKO KONTUAK.....5.000	EPE LABURREKO ZORRAK.....10.000
Bezeroak.....5.000	Kreditu-erakundeekiko
EPE LABURREKO FINANTZA-INBERTSIOAK	epe laburreko zorrak.....10.000
ESKUDIRUA ETA BESTELAKO AKTIBO LIKIDO BALIOKIDEAK.....18.600	HARTZEKODUN KOMERTZIALAK ETA ORDAINTZEKO BESTELAKO
Bankuak eta kreditu-erakundeak,	KONTUAK.....4.500
ageriko k/k, euroak.....18.000	Hornitzaileak.....3.000
Kutxa, euroak.....600	Ogasun publikoa, hartzekoduna.....1.500
AKTIBOA GUZTIRA.....91.100	ONDARE GARBIA ETA
	PASIBOA GUZTIRA.....91.100

b) Maniobra-funtsa: AKTIBO KORRONTEA – PASIBO KORRONTEA

$$MF = 38.600 - 14.500 = 24.100 \text{ €}$$

Maniobra-funtsa positiboa denez, finantza-egoera egokia du. Pasibo ez-korronteak aktibo korronteko 24.100 € finantzatzen ditu, aktibo korronteko elementu iraunkorrak hain zuzen, hala nola biltegiko segurtasuneko stocka.

c) Ratioak:

$$LIKIDEZIA = \frac{\text{Aktibo Korrontea}}{\text{Pasibo Korrontea}} = \frac{38.600}{14.500} = 2,66$$

$$AUTONOMIA = \frac{\text{Ondare Garbia}}{\text{Pasibo Osoa}} = \frac{26.600}{50.000 + 14.500} = 0,41$$



$$BERMEA = \frac{\text{Aktibo Osoa}}{\text{Pasibo Osoa}} = \frac{91.100}{50.000 + 14.500} = 1,41$$

$$ZORPETZEA = \frac{\text{Pasibo Osoa}}{\text{Ondare Garbia}} = \frac{50.000 + 14.500}{26.600} = 2,42$$

Likidezari dagokionez, TELEXAMI enpresak epe laburrera zor duen euro bakoitzeko 2,66 euro ditu aktibo korrontean. Erreferentzia-tartean dago, 1 baino handiagoa baita; beraz, enpresak ez du ordainketa-etendurarako arriskurik, epe laburreko zorrak ordaindu ahalko ditu.

Bermeari dagokionez, ratioa 1,41 izanik, enpresak zorretan duen euro bakoitzeko 1,41 euro ditu aktiboan; beraz, ez du kiebra jotzeko arriskurik.

Autonomia 0,41 eta zorpetzea 2,42 izanik, enpresa honek ondare garbian duen euro bakoitzeko 2,42 ditu zorretan. Erreferentzia-tartetik kanpo daude biak. Horrek esan nahi du enpresak zorrak eta ondare garbia ez dituela orekatuak, larregi zorpetuta dago; beraz, ez du autonomiarik: kreditu-erakundeen menpe dago.

Enpresa honek likidezia handiegia du, kontu korrontean diru larregi duelako. Kopuru hori inbertitu egin beharko luke edo, ahal duen neurrian, duen pasiboa arindu, autonomia handiagoa lortzeko.

B4. GALDERA

a)

- **Akzioa:** Enpresa baten kapitalaren zati alikuota. Errenta aldakorreko balorea da.
- **Dibidendua:** Merkataritza-sozietate batek lortutako mozkinetatik bere bazkideei emandako saria da.
- **Barne-produktu gordina:** Herrialde baten jarduera ekonomikoa neurtzeko zuzeneko informazioa ematen duen magnitudea da. Herrialde bateko ekoizpen-faktoreek denboraldi jakin batean berenganatutako sarreren batuketa eginez lortzen da BPGa, eta diru-unitatetan adierazten da.

b) Akziodunak enpresaren akzio baten edo gehiagoren jabe dira; horrenbestez, enpresaren jabe dira. Eskubide hauek dituzte, besteak beste:

- Sozietatearen mozkinen banaketan parte hartzeko eskubidea.
- Akzioak harpidetzeko lehentasunezko eskubidea, akzio berriak jaulkitzen direnean.
- Batzarretara joateko eskubidea eta haietan bozkatzeko eskubidea.
- Sozietatearen erabakiak aukeratzeko eskubidea.



Universidad
del País Vasco

Euskal Herriko
Unibertsitatea

UNIBERTSITATERA SARTZEKO
EBALUAZIOA

2018ko EKAINA

ENPRESAREN EKONOMIA

*EVALUACIÓN PARA EL ACCESO A
LA UNIVERSIDAD*

JUNIO 2018

ECONOMÍA DE LA EMPRESA

- Akziodunen Batzarrean aztertuko diren gaiei buruzko informazioa jasotzeko eskubidea, botoa eman ahal izateko.

2018